

## <マニュアル訂正連絡票>

# ASP Systemwalker ListWORKS 操作手引書 V28

[J2K0-5820-01]

2018年12月25日発行

修正箇所(章節項): 6.1 Webクライアントの概要

以下の内容は、V28 (U18121 適用時以降) に限定される記事です。

旧記事

Webクライアントでは、以下の機能を利用できます。

### 1) ユーザ認証

リスト管理サーバに登録されているユーザID、パスワードに従ってユーザ認証を行います。

(途中省略)

- ・ Internet Explorer 7, Internet Explorer 8, Internet Explorer 9 または Internet Explorer 10 をブラウザに使用する時の注意事項
  - － 帳票の連結表示を行うと、帳票が表示されない場合があります。  
この場合、マウスの右クリックにより、「最新の情報に更新」を選択して実行すると、帳票が表示されます。
  - － Systemwalker ListWORKS Webクライアントにおいて、「ページズーム機能」は使用できません。
  - － Java 実行環境として、Oracle Corporation の JRE7 が必要です。Oracle Corporation の Web サイトより最新の JRE7 Update x (x はアップデートバージョン) をダウンロードし、パソコンにインストールしてください。  
JRE7 以外での動作は保証しません。
  - － 1 台のパソコンで複数の Web クライアントを起動しないでください。

Web クライアントでは、以下の機能を利用できます。

1) ユーザ認証

リスト管理サーバに登録されているユーザ ID、パスワードに従ってユーザ認証を行います。  
認証方法については、以下の 2 通りの方法があります。

- ・ Java アプレットを使用する場合
- ・ Java アプレットを使用しない場合

それぞれの方法については、[“6.2 Web クライアントの操作”](#) または [“6.3 ポーリンク印刷”](#) を参照してください。

(途中省略)

・ Internet Explorer 7, Internet Explorer 8, Internet Explorer 9 または Internet Explorer 10 をブラウザに使用する時の注意事項

- － 帳票の連結表示を行うと、帳票が表示されない場合があります。  
この場合、マウスの右クリックにより、「最新の情報に更新」を選択して実行すると、帳票が表示されます。
- － Systemwalker ListWORKS Web クライアントにおいて、「ページズーム機能」は使用できません。
- － **Java アプレットを使用する場合**、Java 実行環境として、Oracle Corporation の JRE7 が必要です。Oracle Corporation の Web サイトより最新の JRE7 Update x(x はアップデートバージョン)をダウンロードし、パソコンにインストールしてください。  
JRE7(32 ビット)以外での動作は保証しません。
- － 1 台のパソコンで複数の Web クライアントを起動しないでください。

**修正箇所 (章節項) :** 6.2.1 リスト管理サーバとの接続

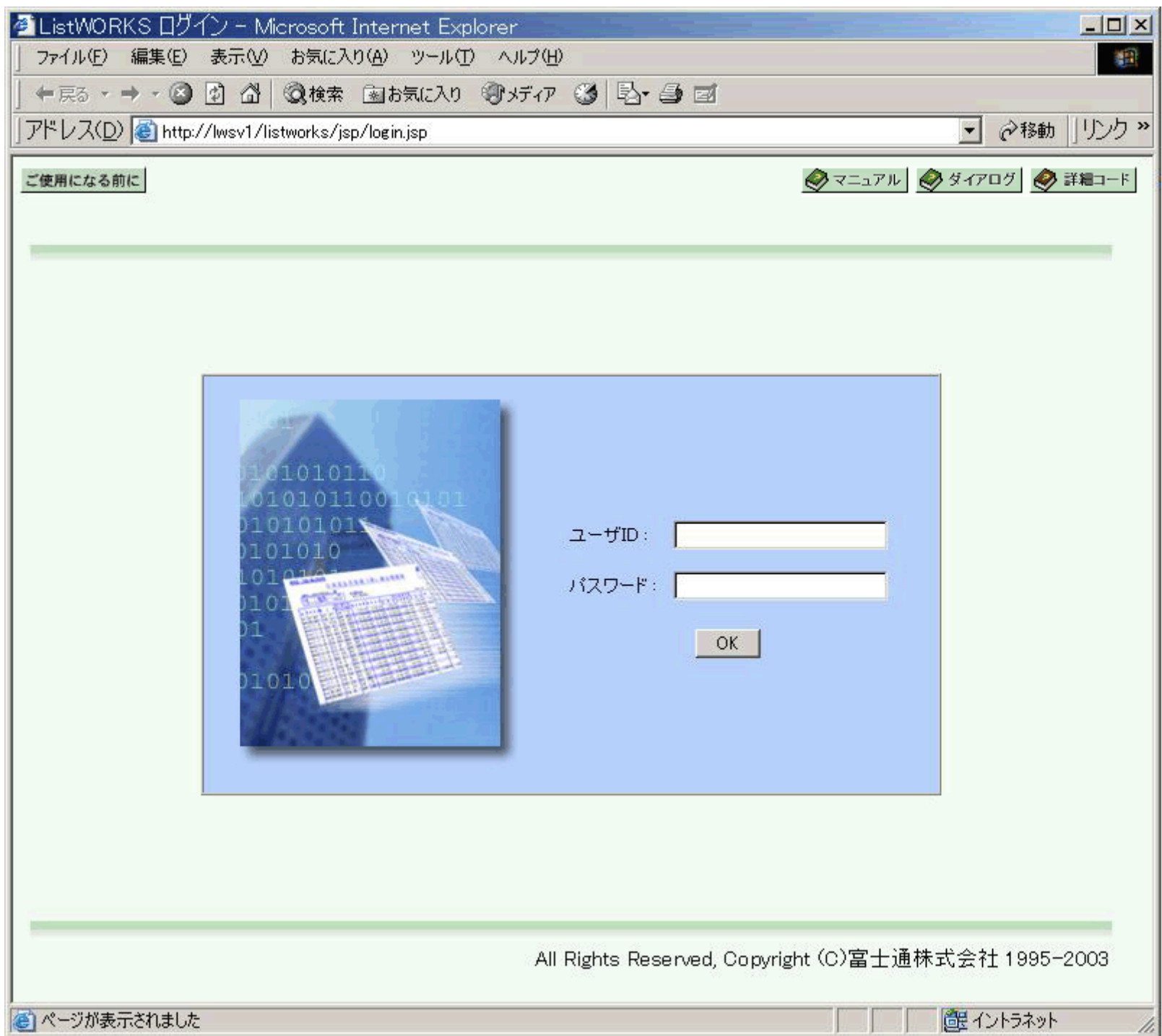
以下の内容は、V28 (U18121 適用時以降) に限定される記事です。

Web クライアント(Web ブラウザ)からリスト管理サーバに接続するには、以下のように操作します。

1) URL を入力する

Web ブラウザを起動して、Web クライアントに割り当てられた URL を Web ブラウザで直接指定します。  
URL は、“http://ホスト名[:ポート番号]/listworks/”を指定します。  
ホスト名およびポート番号については、システム管理者に問い合わせてください。

⇒ リスト管理サーバへ接続するための画面が表示されます。



### 注意事項

プロキシサーバを使用して1)のURLに接続する場合には注意が必要です。プロキシサーバを使用している場合は、プロキシの情報を管理者に確認する、またはWebブラウザのヘルプを参照して、URLに接続できるように設定してください。

### 新記事

Webクライアント(Webブラウザ)からリスト管理サーバに接続するには、以下のように操作します。

#### 1) URLを入力する

Webブラウザを起動して、Webクライアントに割り当てられたURLを**ホスト名またはFQDN\*(Fully Qualified Domain Name)**で指定してください。

Javaアプレットを使用する場合とJavaアプレットを使用しない場合で、指定するURLは異なります。

Javaアプレットを使用する場合

**ホスト名の場合の例:**

`http://ホスト名[:ポート番号]/listworks/`

**FQDNの場合の例:**

`http://server.domain.co.jp[:ポート番号]/listworks/`

Javaアプレットを使用しない場合

**ホスト名の場合の例:**

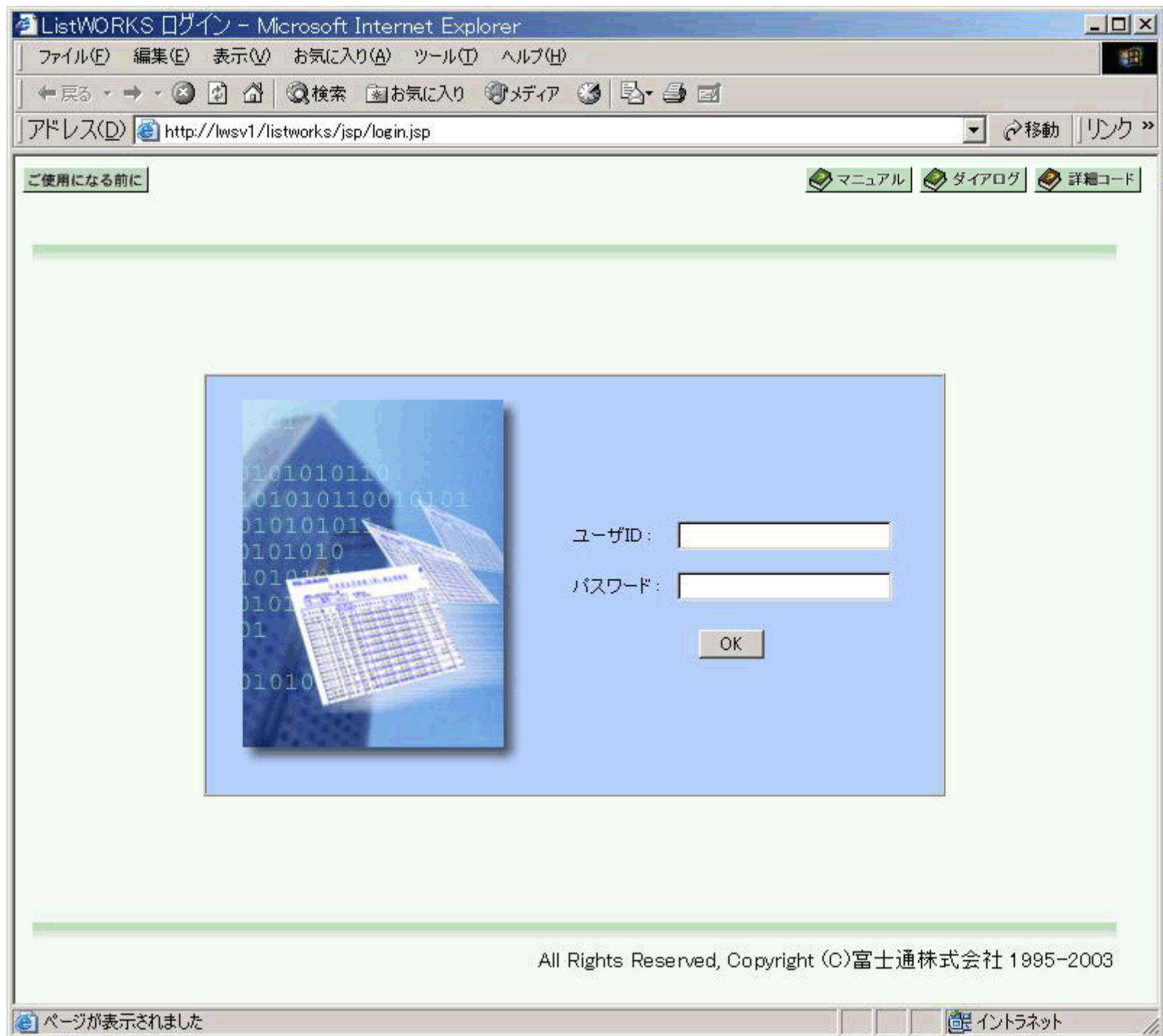
`http://ホスト名[:ポート番号]/listworks/jsp/form/login.jsp`

## FQDN の場合の例:

[http://server.domain.co.jp\[:ポート番号\]/listworks/jsp/form/login.jsp](http://server.domain.co.jp[:ポート番号]/listworks/jsp/form/login.jsp)

ホスト名およびポート番号については、システム管理者にお問い合わせください。

⇒ リスト管理サーバへ接続するための画面が表示されます。



## 注意事項

プロキシサーバを使用して 1) の URL に接続する場合には注意が必要です。プロキシサーバを使用している場合は、プロキシの情報を管理者に確認する、または Web ブラウザのヘルプを参照して、URL に接続できるように設定してください。

## ワンポイント

Java アプレットを使用する場合の URL で Java アプレットを使用しない画面を表示することができます。

詳細は、[“Systemwalker ListWORKS 説明書”](#)を参照してください。Web アプリケーション・環境定義ファイルを変更した場合、URL は以下となります。

Java アプレットを使用する場合

ホスト名の場合の例:

[http://ホスト名\[:ポート番号\]/listworks/jsp/login.jsp](http://ホスト名[:ポート番号]/listworks/jsp/login.jsp)

FQDN の場合の例:

[http://server.domain.co.jp\[:ポート番号\]/listworks/jsp/login.jsp](http://server.domain.co.jp[:ポート番号]/listworks/jsp/login.jsp)

Java アプレットを使用しない場合

ホスト名の場合の例:

[http://ホスト名\[:ポート番号\]/listworks/](http://ホスト名[:ポート番号]/listworks/)

**FQDN の場合の例:**

[http://server.domain.co.jp\[:ポート番号\]/listworks/](http://server.domain.co.jp[:ポート番号]/listworks/)

**修正箇所 (章節項) :** 6.3.1 リスト管理サーバとの接続

以下の内容は、V28 (U18121 適用時以降) に限定される記事です。

旧記事

Web クライアント (Web ブラウザ) からポーリング印刷を利用するには、以下のように操作します。

1) URL を入力する

Web ブラウザを起動して、Web 連携機能に割り当てられた WWW サーバの URL をホスト名または FQDN\* (Fully Qualified Domain Name) で指定してください。

**ホスト名の場合の例:**

[http://サーバ名\[:ポート番号\]/listworks/jsp/pollingprint/login.jsp](http://サーバ名[:ポート番号]/listworks/jsp/pollingprint/login.jsp)

**FQDN の場合の例:**

[http://server.domain.co.jp\[:ポート番号\]](http://server.domain.co.jp[:ポート番号])

⇒ リスト管理サーバへ接続するための画面が表示されます。

新記事

Web クライアント (Web ブラウザ) からリスト管理サーバに接続するには、以下のように操作します。

1) URL を入力する

Web ブラウザを起動して、**Web クライアント**に割り当てられた URL をホスト名または FQDN\* (Fully Qualified Domain Name) で指定してください。

**Java アプレットを使用する場合と Java アプレットを使用しない場合で、指定する URL は異なります。**

**Java アプレットを使用する場合**

**ホスト名の場合の例:**

[http://ホスト名\[:ポート番号\]/listworks/jsp/pollingprint/login.jsp](http://ホスト名[:ポート番号]/listworks/jsp/pollingprint/login.jsp)

**FQDN の場合の例:**

[http://server.domain.co.jp\[:ポート番号\]/listworks/jsp/pollingprint/login.jsp](http://server.domain.co.jp[:ポート番号]/listworks/jsp/pollingprint/login.jsp)

**Java アプレットを使用しない場合**

**ホスト名の場合の例:**

[http://ホスト名\[:ポート番号\]/listworks/jsp/form/pollingprint/login.jsp](http://ホスト名[:ポート番号]/listworks/jsp/form/pollingprint/login.jsp)

**FQDN の場合の例:**

[http://server.domain.co.jp\[:ポート番号\]/listworks/jsp/form/pollingprint/login.jsp](http://server.domain.co.jp[:ポート番号]/listworks/jsp/form/pollingprint/login.jsp)

⇒ リスト管理サーバへ接続するための画面が表示されます。

### (3) 装置フォルダを作成する

マイ コンピュータに装置フォルダを作成するときは、以下の順序で操作します。

- 1) フォルダー一覧で【装置】アイコンを選択します。
- 2) 【管理】メニューの【フォルダの作成】をクリックします。

⇒

【装置フォルダの作成】ダイアログボックスが表示されます。



- 3) 必要な項目を設定し、【OK】ボタンをクリックします。

【装置フォルダの作成】ダイアログボックスには、以下の項目を設定することができます。

項目	項目の説明
装置名	ファイリングする装置の名前を指定します。このとき、スペースも使用できますが、半角の¥, /, :, ,, ;, *, ?, ", <, >,  の各文字は使用できません。
パス名	MO やハードディスクなどの標準ファイルシステムのパス名を、フルパスで指定します。このとき、スペースも使用できますが、半角の/, ,, ;, *, ?, ", <, >,  の各文字は使用できません。 【参照】ボタンをクリックして、フォルダを選択することもできます。

### (3) 装置フォルダを作成する

マイ コンピュータに装置フォルダを作成するときは、以下の順序で操作します。

1) フォルダ一覧で【装置】アイコンを選択します。

2) 【管理】メニューの【フォルダの作成】をクリックします。

⇒

【装置フォルダの作成】ダイアログボックスが表示されます。



3) 必要な項目を設定し、【OK】ボタンをクリックします。

【装置フォルダの作成】ダイアログボックスには、以下の項目を設定することができます。

項目	項目の説明
装置名	ファイリングする装置の名前を指定します。このとき、スペースも使用できますが、半角の¥, /, :, ,, ;, *, ?, ", <, >,  の各文字は使用できません。
パス名	MO やハードディスクなどの標準ファイルシステムのパス名を、フルパスで指定します。このとき、スペースも使用できますが、半角の/, ,, ;, *, ?, ", <, >,  の各文字は使用できません。 【参照】ボタンをクリックして、フォルダを選択することもできます。

#### 注意事項

装置フォルダを変更することはできません。装置フォルダを変更する場合は、装置フォルダを削除し、再作成をしてください。