



Systemwalker Centric Manager



Oracle E-Business Suite 運用管理ガイド

UNIX/Windows(R)共通

J2X1-3310-05Z0(00)
2010年4月

まえがき

本書の目的

本書は、Systemwalker Centric Manager V13.4.0、およびSystemwalker for Oracle V10.0L10/10.1以降で、Oracle E-Business Suiteを監視する場合の機能概要、導入方法、および運用方法について説明しています。

なお、本書は、Windows版/Solaris版/Linux版を対象としています。

本書の読者

本書は、Systemwalker Centric Manager、およびSystemwalker for OracleでOracle E-Business Suiteのアプリケーション監視を行う方を対象としています。

また、本書を読む場合、OSやGUIの一般的な操作、およびTCP/IP、SMTP、SNMPなどの一般的な知識をご理解の上でお読みください。

略語表記について

- 以下の製品すべてを示す場合は、“Windows 7”と表記します。
 - Windows(R) 7 Home Premium
 - Windows(R) 7 Professional
 - Windows(R) 7 Enterprise
 - Windows(R) 7 Ultimate
- 以下の製品すべてを示す場合は、“Windows Server 2008 R2”と表記します。
 - Microsoft(R) Windows Server(R) 2008 R2 Foundation
 - Microsoft(R) Windows Server(R) 2008 R2 Standard
 - Microsoft(R) Windows Server(R) 2008 R2 Enterprise
 - Microsoft(R) Windows Server(R) 2008 R2 Datacenter
 - Microsoft(R) Windows Server(R) 2008 R2 Standard without Hyper-V(TM)
 - Microsoft(R) Windows Server(R) 2008 R2 Enterprise without Hyper-V(TM)
 - Microsoft(R) Windows Server(R) 2008 R2 Datacenter without Hyper-V(TM)
- 以下の製品すべてを示す場合は、“Windows Server 2008 Foundation”と表記します。
 - Microsoft(R) Windows Server(R) 2008 R2 Foundation
 - Microsoft(R) Windows Server(R) 2008 Foundation
- 以下の製品すべてを示す場合は、“Windows Server 2008 Server Core”、または“Server Core”と表記します。
 - Microsoft(R) Windows Server(R) 2008 Standard Server Core
 - Microsoft(R) Windows Server(R) 2008 Standard without Hyper-V(TM) Server Core
 - Microsoft(R) Windows Server(R) 2008 Enterprise Server Core
 - Microsoft(R) Windows Server(R) 2008 Enterprise without Hyper-V(TM) Server Core
 - Microsoft(R) Windows Server(R) 2008 Datacenter Server Core
 - Microsoft(R) Windows Server(R) 2008 Datacenter without Hyper-V(TM) Server Core

- 以下の製品すべてを示す場合は、“Windows Server 2008 STD”と表記します。
 - Microsoft(R) Windows Server(R) 2008 Standard
 - Microsoft(R) Windows Server(R) 2008 Standard without Hyper-V(TM)
- 以下の製品すべてを示す場合は、“Windows Server 2008 DTC”と表記します。
 - Microsoft(R) Windows Server(R) 2008 Datacenter
 - Microsoft(R) Windows Server(R) 2008 Datacenter without Hyper-V(TM)
- 以下の製品すべてを示す場合は、“Windows Server 2008 EE”と表記します。
 - Microsoft(R) Windows Server(R) 2008 Enterprise
 - Microsoft(R) Windows Server(R) 2008 Enterprise without Hyper-V(TM)
- 以下の製品すべてを示す場合は、“Windows Server 2003 STD”と表記します。
 - Microsoft(R) Windows Server(R) 2003, Standard x64 Edition
 - Microsoft(R) Windows Server(R) 2003, Standard Edition
- 以下の製品すべてを示す場合は、“Windows Server 2003 DTC”と表記します。
 - Microsoft(R) Windows Server(R) 2003, Datacenter x64 Edition
 - Microsoft(R) Windows Server(R) 2003, Datacenter Edition for Itanium-based Systems
 - Microsoft(R) Windows Server(R) 2003, Datacenter Edition
- 以下の製品すべてを示す場合は、“Windows Server 2003 EE”と表記します。
 - Microsoft(R) Windows Server(R) 2003, Enterprise x64 Edition
 - Microsoft(R) Windows Server(R) 2003, Enterprise Edition for Itanium-based Systems
 - Microsoft(R) Windows Server(R) 2003, Enterprise Edition
- 以下の製品すべてを示す場合は、“Windows(R) 2000”と表記します。
 - Microsoft(R) Windows(R) 2000 Professional operating system
 - Microsoft(R) Windows(R) 2000 Server operating system
 - Microsoft(R) Windows(R) 2000 Advanced Server operating system
 - Microsoft(R) Windows(R) 2000 Datacenter Server operating system
- 以下の製品すべてを示す場合は、“Windows NT(R)”と表記します。
 - Microsoft(R) Windows NT(R) Server network operating system Version 4.0
 - Microsoft(R) Windows NT(R) Workstation operating system Version 4.0
 - Microsoft(R) Windows NT(R) Server network operating system Version 3.51
 - Microsoft(R) Windows NT(R) Workstation operating system Version 3.51
- 以下の製品すべてを示す場合は、“Windows(R) XP”と表記します。
 - Microsoft(R) Windows(R) XP Professional x64 Edition
 - Microsoft(R) Windows(R) XP Professional
 - Microsoft(R) Windows(R) XP Home Edition
- 以下の製品すべてを示す場合は、“Windows Vista”と表記します。
 - Microsoft(R) Windows Vista(R) Home Basic
 - Microsoft(R) Windows Vista(R) Home Premium
 - Microsoft(R) Windows Vista(R) Business

- Microsoft(R) Windows Vista(R) Enterprise
- Microsoft(R) Windows Vista(R) Ultimate
- Microsoft(R) Windows(R) Millennium Editionを“Windows(R) Me”と表記します。
- Microsoft(R) Windows(R) 98 operating system、Microsoft(R) Windows(R) 98 Second Editionを“Windows(R) 98”と表記します。
- Microsoft(R) Windows(R) 95 operating system、Microsoft(R) Windows(R) 95 Second Editionを“Windows(R) 95”と表記します。
- 以下の製品上で動作する固有記事を“Windows Server 2003 STD(x64)”と表記します。
 - Microsoft(R) Windows Server(R) 2003, Standard x64 Edition
- 以下の製品上で動作する固有記事を“Windows Server 2003 DTC(x64)”と表記します。
 - Microsoft(R) Windows Server(R) 2003, Datacenter x64 Edition
- 以下の製品上で動作する固有記事を“Windows Server 2003 EE(x64)”と表記します。
 - Microsoft(R) Windows Server(R) 2003, Enterprise x64 Edition
- 以下の製品上で動作する固有記事を“Windows(R) 2000 Server”と表記します。
 - Microsoft(R) Windows(R) 2000 Server operating system
- 以下の製品上で動作する固有記事を“Windows(R) XP x64”と表記します。
 - Microsoft(R) Windows(R) XP Professional x64 Edition
- Systemwalker Centric Manager Standard Editionを“SE版”と表記します。
- Systemwalker Centric Manager Enterprise Editionを“EE版”と表記します。
- Systemwalker Centric Manager Global Enterprise Editionを“GEE版”と表記します。
- Standard Editionを“SE”、Enterprise Editionを“EE”、Global Enterprise Editionを“GEE”と表記します。
- Windows上、Itaniumに対応したWindows上で動作するSystemwalker Centric Managerを“Windows版”と表記します。
- Itaniumに対応したWindows上で動作するSystemwalker Centric Managerの固有記事を“Windows for Itanium版”と表記します。
- Windows Server 2003 STD(x64)/Windows Server 2003 DTC(x64)/Windows Server 2003 EE(x64)に対応したWindows上で動作するSystemwalker Centric Managerの固有記事を“Windows x64版”と表記します。
- Solaris(TM) オペレーティングシステムを“Solaris”と表記します。
- Solarisで動作するSystemwalker Centric Managerを“Solaris版 Systemwalker Centric Manager”または“Solaris版”と表記します。
- HP-UX上で動作するSystemwalker Centric Managerを“HP-UX版Systemwalker Centric Manager”または“HP-UX版”と表記します。
- AIX上で動作するSystemwalker Centric Managerを“AIX版Systemwalker Centric Manager”または“AIX版”と表記します。
- Linux上、Itaniumに対応したLinux上で動作するSystemwalker Centric Managerを“Linux版Systemwalker Centric Manager”または“Linux版”と表記します。また、Itaniumに対応したLinux上で動作するSystemwalker Centric Managerの固有記事を“Linux for Itanium版”と表記します。
- Linux上、Linux for Intel64に対応したLinux上で動作するSystemwalker Centric Managerを“Linux版Systemwalker Centric Manager”または“Linux版”と表記します。また、Linux for Intel64に対応したLinux上で動作するSystemwalker Centric Managerの固有記事を“Linux for Intel64版”と表記します。
- Solaris、Linux、HP-UX、AIX上で動作するSystemwalker Centric Managerを、“UNIX版Systemwalker Centric Manager”または“UNIX版”と表記します。
- Microsoft(R) SQL Server(TM)を“SQL Server”と表記します。
- Microsoft(R) Visual C++を“Visual C++”と表記します。
- Microsoft(R) Cluster ServerおよびMicrosoft(R) Cluster Serviceを“MSCS”と表記します。

輸出管理規制について

本ドキュメントを輸出または提供する場合は、外国為替および外国貿易法および米国輸出管理関連法規等の規制をご確認の上、必要な手続きをおとりください。

商標について

Apache、Tomcatは、The Apache Software Foundationの登録商標または商標です。

APC、PowerChuteは、American Power Conversion Corp.の登録商標です。

ARCserveは、米国CA, Inc.の登録商標です。

Citrix、MetaFrameは、Citrix Systems, Inc.の米国およびその他の国における登録商標です。

Ethernetは、富士ゼロックス株式会社の登録商標です。

HP-UXは、米国Hewlett-Packard社の登録商標です。

IBM、IBMロゴ、AIX、AIX 5L、HACMP、Power、PowerHAは、International Business Machines Corporationの米国およびその他の国における商標です。

Intel、Itaniumは、米国およびその他の国におけるIntel Corporationまたはその子会社の商標または登録商標です。

JP1は、株式会社日立製作所の日本における商標または登録商標です。

LaLaVoiceは、株式会社東芝の商標です。

LANDeskは、米国およびその他の国におけるAvocent Corporationとその子会社の商標または登録商標です。

Laplinkは、米国Laplink Software, Inc.の米国およびその他の国における登録商標または商標です。

Linuxは、Linus Torvalds氏の米国およびその他の国における商標または登録商標です。

MC/ServiceGuardは、Hewlett-Packard Companyの製品であり、著作権で保護されています。

Microsoft、Windows、Windows NT、Windows Vista、Windows Serverまたはその他のマイクロソフト製品の名称および製品名は、米国Microsoft Corporationの米国およびその他の国における登録商標または商標です。

Mozilla、Firefoxは、米国Mozilla Foundationの米国およびその他の国における商標または登録商標です。

NEC、SmartVoice、WinShareは、日本電気株式会社の商標または登録商標です。

Netscape、NetscapeのN および操舵輪のロゴは、米国およびその他の国におけるNetscape Communications Corporationの登録商標です。

OpenLinuxは、The SCO Group, Inc.の米国ならびその他の国における登録商標あるいは商標です。

Oracleは、米国Oracle Corporationの登録商標です。

Palm、Palm OS、HotSyncは、Palm, Inc.の商標または登録商標です。

R/3およびSAPは、SAP AGの登録商標です。

Red Hat、RPMおよびRed Hatをベースとしたすべての商標とロゴは、Red Hat, Inc.の米国およびその他の国における商標または登録商標です。

SolarisおよびすべてのSolarisに関連する商標およびロゴは、米国およびその他の国における米国Sun Microsystems, Inc.の商標または登録商標であり、同社のライセンスを受けて使用しています。

Sun、SunClusterは、米国およびその他の国における米国Sun Microsystems, Inc.の商標または登録商標です。

Symantec、Symantecロゴ、LiveUpdate、Norton AntiVirusは、Symantec Corporationの米国およびその他の国における登録商標です。

Symantec pcAnywhere、Symantec Packager、ColorScale、SpeedSendは、Symantec Corporationの米国およびその他の国における商標です。

Tcl/Tkは、カリフォルニア大学、Sun Microsystems, Inc.、Scriptics Corporation他が作成したフリーソフトです。

TRENDMICRO、Trend Micro Control Manager、Trend Virus Control System、TVCS、InterScan、ウイルスバスター、INTERSCAN VIRUSWALL、eManagerは、トレンドマイクロ株式会社の登録商標です。

TurboLinuxおよびターボリナックスは、ターボリナックス株式会社の商標または登録商標です。

UNIXは、米国およびその他の国におけるThe Open Groupの登録商標です。

UXP、Systemwalker、Interstage、Symfowareは、富士通株式会社の登録商標です。

Veritasは、Symantec Corporationの米国およびその他の国における登録商標です。

VirusScanおよびNetShieldは、米国McAfee, Inc.および関連会社の商標または登録商標です。

VMware、VMwareロゴ、Virtual SMP、VMotionはVMware, Inc.の米国およびその他の国における登録商標または商標です。

ショートメール、iモード、mova、シティフォンは、株式会社エヌ・ティ・ティ・ドコモ(以下NTTドコモ)の登録商標です。

その他の会社名および製品名は、それぞれの会社の商標もしくは登録商標です。

Microsoft Corporationのガイドラインに従って画面写真を使用しています。

平成22年4月

改版履歴
平成18年 4月 初版
平成18年10月 第2版
平成19年 8月 第3版
平成20年 6月 第4版
平成22年 4月 第5版

Copyright 1995-2010 FUJITSU LIMITED

All Rights Reserved, Copyright (C) PFU LIMITED 1995-2010

Portions Copyright (C) 1983-1994 Novell, Inc., All Rights Reserved.

目次

第1章 概要.....	1
1.1 機能概要.....	1
第2章 環境.....	2
2.1 システム構成.....	2
第3章 導入.....	4
3.1 監視通知.....	4
3.2 Oracle E-Business Suiteをインストールする.....	4
3.3 Systemwalker Centric Managerをインストールする.....	4
3.4 Systemwalker for Oracleをインストールする.....	5
3.5 設定前の確認事項.....	5
第4章 設定.....	6
4.1 Oracle E-Business Suiteのプロセスの監視.....	6
4.1.1 Systemwalker Centric Managerの設定.....	6
4.1.2 Systemwalker for Oracleの設定.....	14
4.2 Oracle E-Business Suiteの異常メッセージ監視.....	15
4.2.1 Systemwalker for Oracleの設定.....	15
4.3 Oracle E-Business Suiteの状態監視.....	16
4.3.1 Systemwalker for Oracleの設定方法.....	20
付録A Oracle E-Business Suiteのプロセス監視.....	25

第1章 概要

Oracle E-Business SuiteをSystemwalker Centric Manager、およびSystemwalker for Oracleで監視する場合の概要について説明します。

1.1 機能概要

Oracle E-Business SuiteシステムにSystemwalker Centric Manager、およびSystemwalker for Oracleをインストールすることで、Systemwalker Centric Managerで、Oracle E-Business Suiteの監視を行うことができます。

なお、本ドキュメントの対象は、シングルノード構成のOracle E-Business Suiteとなっています。主な監視内容は以下のとおりです。

Oracle E-Business Suiteの主要プロセス稼働状態の監視

システム運用中に主要プロセスがダウンした場合、[Systemwalkerコンソール]に通知します。

Oracle E-Business Suiteのエラーメッセージの監視

システムがエラーメッセージを出力した場合、[Systemwalkerコンソール]に通知します。

Oracle E-Business Suiteのデータベースの性能と状態の監視

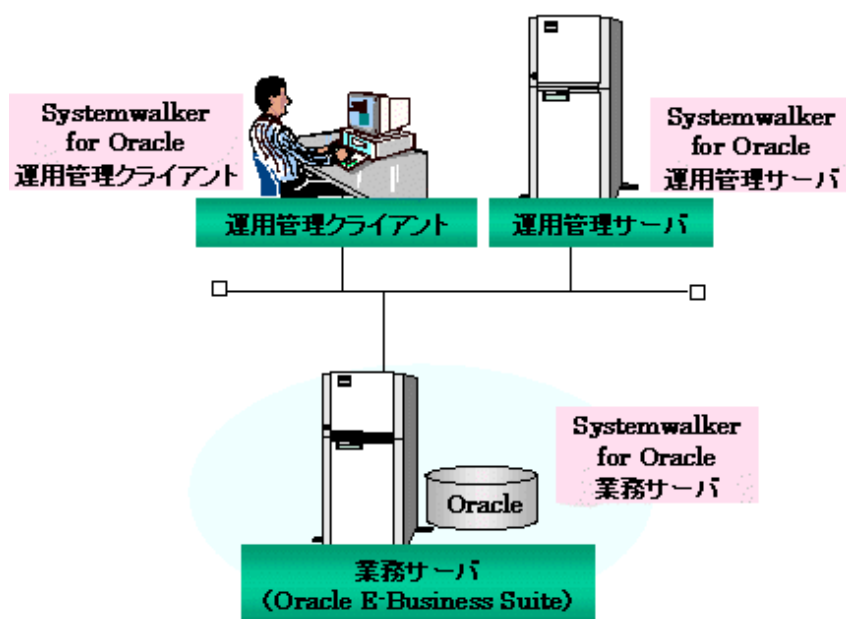
システム運用時にデータベースが高負荷となった場合やキャッシュヒット率などが低下した場合、[Systemwalkerコンソール]に通知します。

第2章 環境

Oracle E-Business Suiteを監視する場合のSystemwalker Centric Manager、およびSystemwalker for Oracleの環境について説明します。

2.1 システム構成

Systemwalker Centric Manager、およびSystemwalker for Oracleで、Oracle E-Business Suiteの監視を行う場合、システム構成は以下のようになります。



ソフトウェア条件

インストール種別に応じて、それぞれ必要なソフトウェアをインストールしてください。ソフトウェアのバージョンレベルについては、“Systemwalker Centric Manager 解説書”を参照してください。

運用管理サーバ

OS	ソフトウェア条件	インストール種別
Windows	Systemwalker Centric Manager SE/EE	運用管理サーバ
	Systemwalker for Oracle SE/EE (別購入ソフトウェア)	
Solaris	Systemwalker Centric Manager SE/EE/GEE	
	Systemwalker for Oracle SE/EE (別購入ソフトウェア)	

運用管理クライアント

OS	ソフトウェア条件	インストール種別
Windows	Systemwalker Centric Manager SE/EE	運用管理クライアント
	Systemwalker for Oracle SE/EE	
Solaris	Systemwalker Centric Manager SE/EE/GEE	
	Systemwalker for Oracle SE/EE	

業務サーバ(Oracle E-Business Suite)

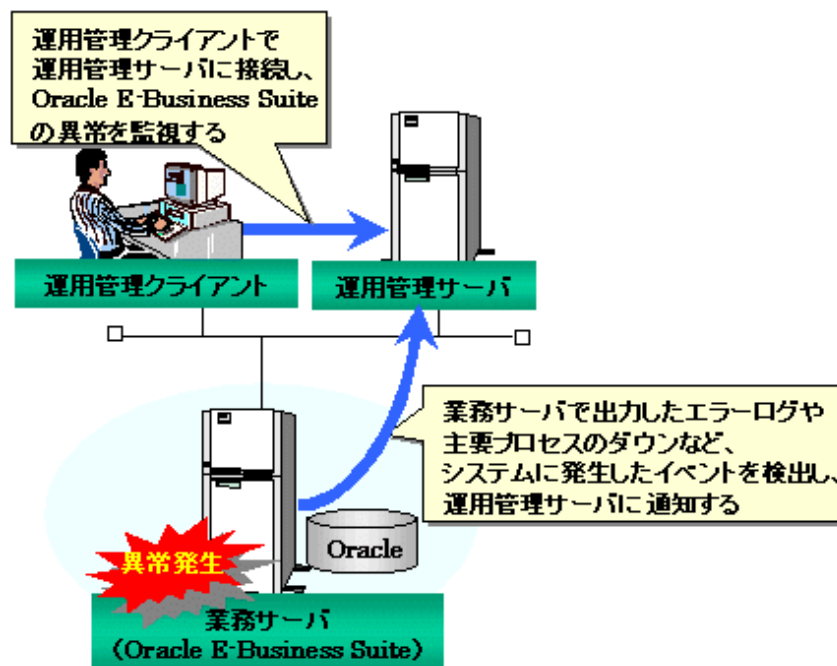
OS	ソフトウェア条件	インストール種別
Windows	Systemwalker Centric Manager SE/EE	業務サーバ(エージェントライセンス)
	Systemwalker for Oracle SE/EE(別購入ソフトウェア)	
	Oracle E-Business Suite(別購入ソフトウェア)	—
Solaris	Systemwalker Centric Manager SE/EE	業務サーバ(エージェントライセンス)
	Systemwalker for Oracle SE/EE(別購入ソフトウェア)	
	Oracle E-Business Suite(別購入ソフトウェア)	—
Linux	Systemwalker Centric Manager SE/EE	業務サーバ(エージェントライセンス)
	Systemwalker for Oracle SE/EE(別購入ソフトウェア)	
	Oracle E-Business Suite(別購入ソフトウェア)	—
HP-UX	Systemwalker Centric Manager SE/EE	業務サーバ
	Systemwalker for Oracle SE/EE(別購入ソフトウェア)	
	Oracle E-Business Suite(別購入ソフトウェア)	—

第3章 導入

Systemwalker Centric Manager、およびSystemwalker for Oracleを導入する場合の手順、確認項目について説明します。

3.1 監視通知

Systemwalker Centric Manager、およびSystemwalker for Oracleを導入した場合の、Oracle E-Business Suiteの異常は以下のような流れで運用管理クライアントから監視されます。



3.2 Oracle E-Business Suiteをインストールする

Systemwalker Centric Manager、およびSystemwalker for Oracleをインストールする前に、Oracle E-Business Suiteをインストールする必要があります。

インストールの詳細については、Oracle E-Business Suiteのマニュアルを参照してください。

注意

本マニュアルに記載している、Systemwalker Centric Manager、およびSystemwalker for Oracleの設定手順は、Oracle E-Business Suiteのシングルノード構成を対象としています。

3.3 Systemwalker Centric Managerをインストールする

運用管理サーバに、Systemwalker Centric Manager(運用管理サーバ)をインストールします。

Oracle E-Business Suiteをインストールした業務サーバに、Systemwalker Centric Manager(業務サーバ)をインストールします。

運用管理クライアントには、Systemwalker Centric Manager(運用管理クライアント)をインストールします。

インストールの詳細については、“Systemwalker Centric Manager 導入手引書”を参照してください。

3.4 Systemwalker for Oracleをインストールする

運用管理サーバに、Systemwalker for Oracle (運用管理サーバ)をインストールします。

Oracle E-Business Suiteをインストールした業務サーバに、Systemwalker for Oracle (業務サーバ)をインストールします。

運用管理クライアントには、Systemwalker for Oracle (運用管理クライアント)をインストールします。

インストールの詳細については、Systemwalker for Oracleのマニュアルを参照してください。

3.5 設定前の確認事項

ここでは、設定を行う前に、システムにインストールしたソフトウェアが運用できる状態か、以下の項目を確認します。

- Oracle E-Business Suiteの設定がすべて完了し、Oracle E-Business Suiteの運用が可能な状態。
- Systemwalker Centric Manager (運用管理サーバ)のインストール、および環境構築が完了し、Systemwalker Centric Managerの運用が可能な状態。
環境構築の設定については、“Systemwalker Centric Manager 導入手引書”を参照してください。
- Systemwalker for Oracle (運用管理サーバ)のインストール、および監視機能の定義設定が完了し、WebブラウザによるSystemwalker for Oracleの (業務サーバ)の設定が可能な状態。
監視機能の定義設定については、Systemwalker for Oracleのマニュアルを参照してください。
- Systemwalker Centric Manager (業務サーバ)のインストールが完了し、Systemwalker Centric Managerの運用が可能な状態。
- Systemwalker for Oracle (業務サーバ)のインストールが完了し、Oracle E-Business Suiteの運用が可能な状態。
- Systemwalker Centric Manager (運用管理クライアント)のインストールが完了し、運用管理サーバに接続して操作が可能な状態。
- Systemwalker for Oracle (運用管理クライアント)のインストールが完了し、運用管理サーバに接続して操作が可能な状態。
- Systemwalker for Oracle (運用管理クライアント)の監視画面のポップアップメニューの追加が完了し、Systemwalker for OracleのWebブラウザによる操作が可能な状態。

第4章 設定

Oracle E-Business Suiteを監視するためのSystemwalker Centric Manager、およびSystemwalker for Oracleの設定について説明します。

Systemwalker for Oracleの各画面につきましては、Systemwalker for Oracle V11.0L10/11.0の画面を使用しております。

4.1 Oracle E-Business Suiteのプロセスの監視

Systemwalker Centric Manager、およびSystemwalker for Oracleのプロセスを監視するには、Systemwalker Centric Manager、およびSystemwalker for Oracleのプロセスの監視機能を使用します。

監視するプロセスの機能については、“[Oracle E-Business Suiteのプロセス監視](#)”を参照してください。

4.1.1 Systemwalker Centric Managerの設定

Systemwalker Centric Managerのアプリケーション監視機能を使用し、Oracle E-Business Suiteのプロセスを監視する設定手順を以下に示します。

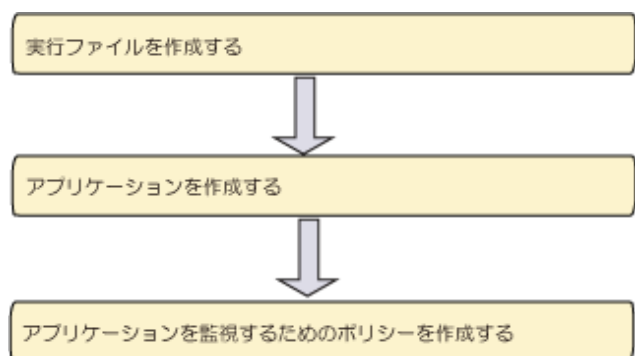


表4.1 アプリケーション一覧表

名称	プロセス名	インストールディレクトリ	バージョン
Internal Concurrent Manager	FNDLIBR	(*1)	Undefined (*2)
Report Review Agent	tnslsnr	\$DB_TOP/8.1.7/bin/	
Reports Server	rwmts60	(*1)	
Oracle HTTP Server	httpds	\$iAS_TOP/Apache/Apache/bin/	
Oracle HTTP Server	Httpdsctl	\$iAS_TOP/Apache/Apache/bin/	
Forms Server	f60srvm	(*1)	
Forms Listener	f60webmx	(*1)	
Forms Metrics Server	d2ls60	(*1)	
Forms Metrics Client	d2lc60	(*1)	
OAS Listener	tnslsnr (*3)	\$iAS_TOP/8.0.6/bin/	

*1: アプリケーション作成時にインストールディレクトリを空白のまま定義します。

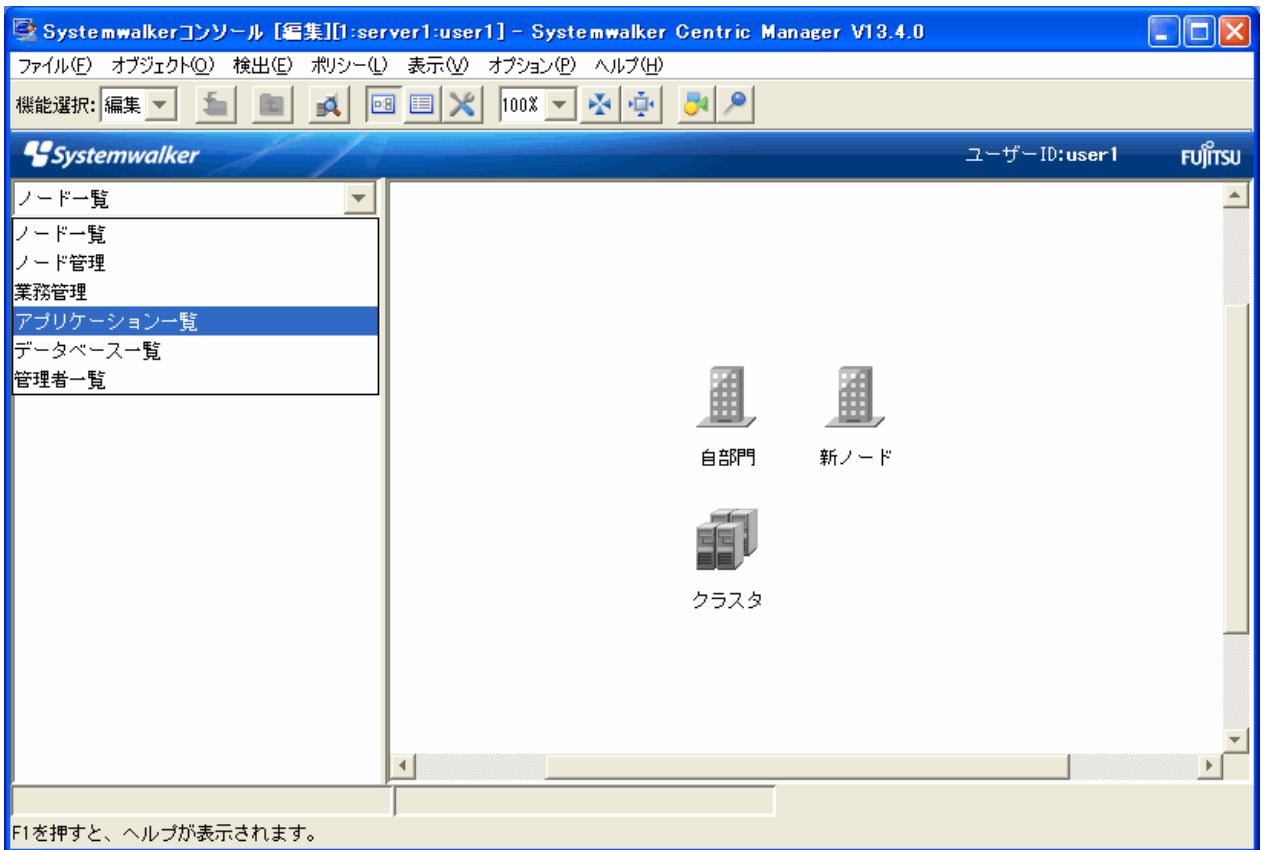
*2: バージョンの項目にはすべて“Undefined”と定義します。

*3: tnslsnrは同一名称ですが、インストールディレクトリが異なるため、後述の“[実行ファイルを作成する](#)”では、1つの実行ファイルを作成し、“[アプリケーションを作成する](#)”では、それぞれアプリケーションを作成してインストールディレクトリを定義します。

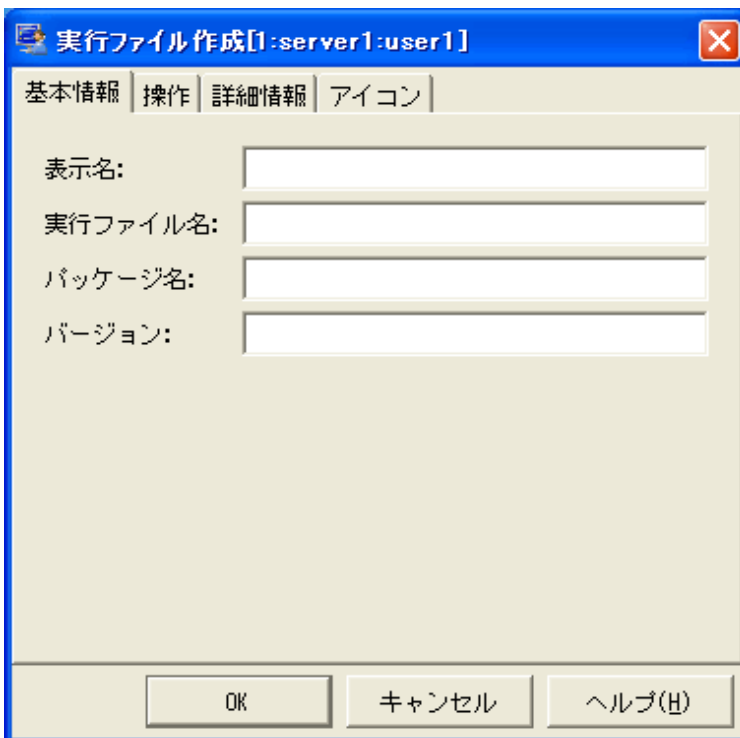
実行ファイルを作成する

監視対象とするプロセスの実行ファイルを作成します。

1. [Systemwalkerコンソール]－[編集]を選択します。
2. ツリー選択ボックスから[アプリケーション一覧]を選択します。



3. [アプリケーション一覧]のツリーから[実行ファイル一覧]を選択し、[オブジェクト]メニューから[作成]を選択します。
→[実行ファイル作成]ダイアログボックスが表示されます。

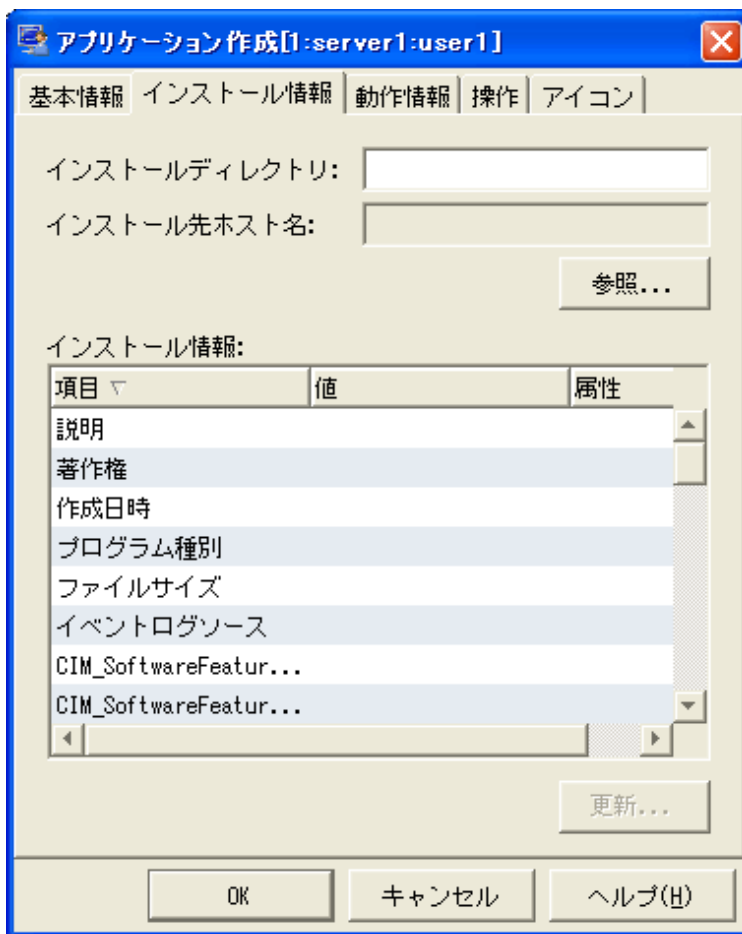


4. “アプリケーション一覧表”に記載されているすべてのプロセスを、実行ファイルとして作成し、[OK]ボタンをクリックします。
 - － [表示名]:任意の表示名(プロセス名でも可)
 - － [実行ファイル名]:“アプリケーション一覧表”のプロセス名
 - － [パッケージ名]:任意の名称(空白でも可)
 - － [バージョン]:Undefined

アプリケーションを作成する

実行ファイルにアプリケーションを作成します。

1. 作成した実行ファイルを選択し、[オブジェクト]メニューから[作成]を選択します。
→[アプリケーション作成]ダイアログボックスが表示されます。



2. [インストール情報]タブを選択します。

Oracle E-Business Suiteのインストール環境に合わせ入力し、[OK]をクリックします。

 - － [インストールディレクトリ]を入力します。
“アプリケーション一覧表”のインストールディレクトリが空白の場合は、入力する必要はありません。
 - － [インストール先ホスト名]を指定します。
 - a. [参照]ボタンをクリックします。
→[ノード選択]ウィンドウが表示されます。



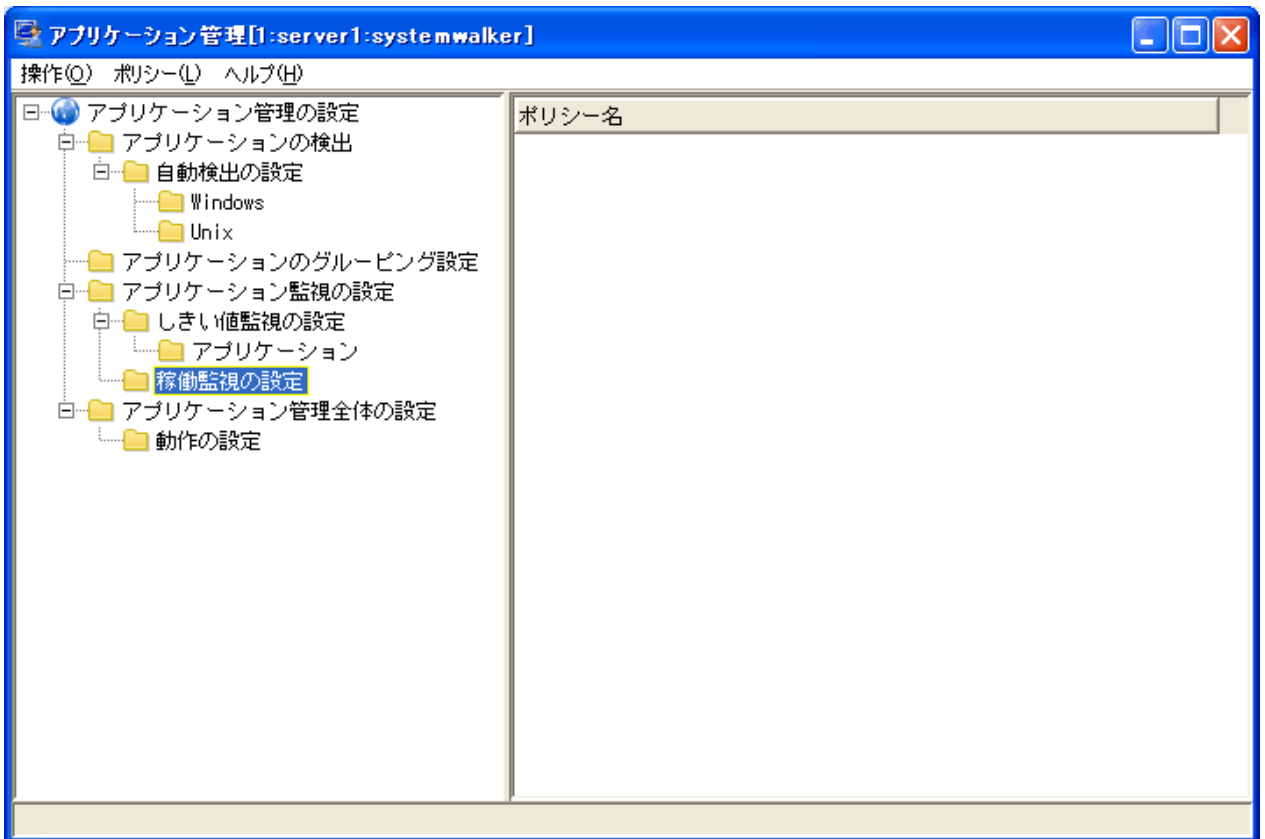
b. Oracle E-Business Suiteがインストールされているノードを選択し、[OK]ボタンをクリックします。

注意

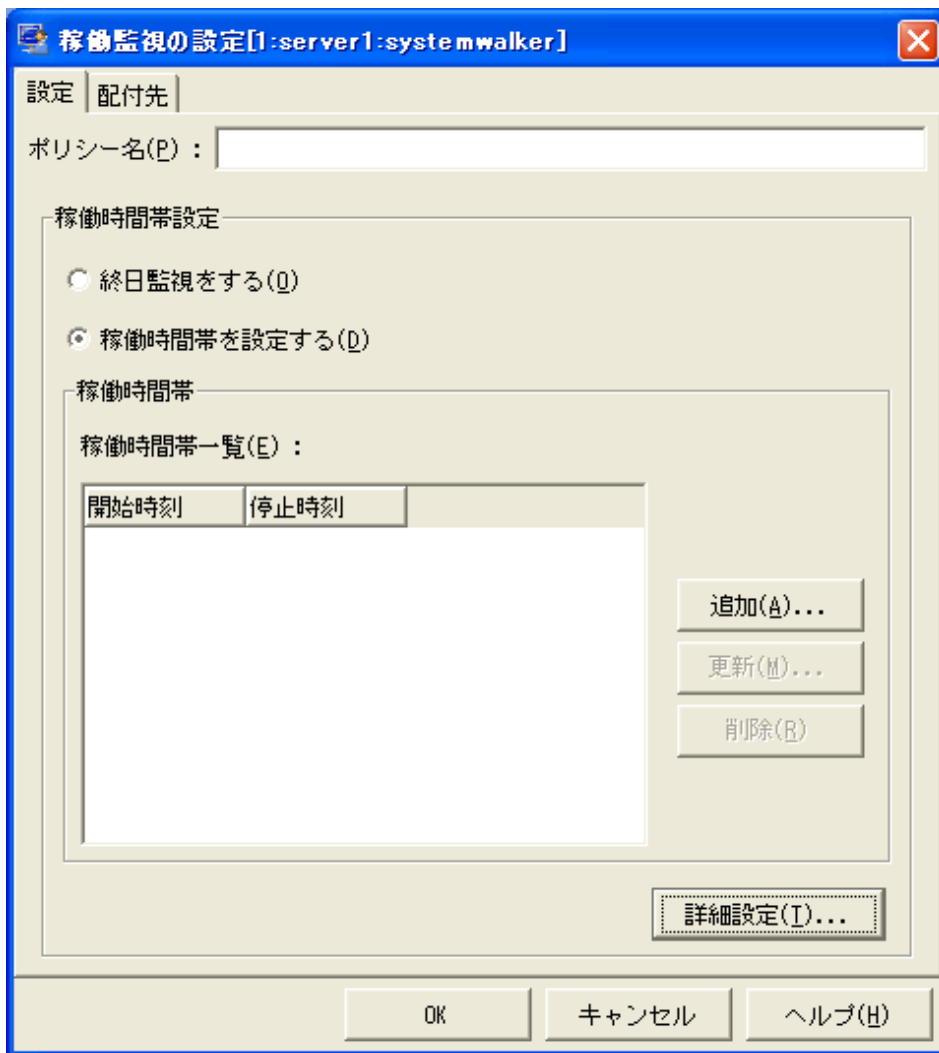
“tnlsnr”はインストールディレクトリをそれぞれ指定し、アプリケーションを2つ作成します。

アプリケーションを監視するためのポリシーを作成する

1. [Systemwalkerコンソール]の[ポリシー]メニューから[監視]-[アプリケーションの自動検出設定]を選択します。
→[アプリケーション管理]ウィンドウが表示されます。



2. ツリーから、[アプリケーション管理の設定]—[アプリケーション監視の設定]—[稼働監視の設定]を選択し、[ポリシー]メニューから[作成]を選択します。
→[稼働監視の設定]ダイアログボックスが表示されます。

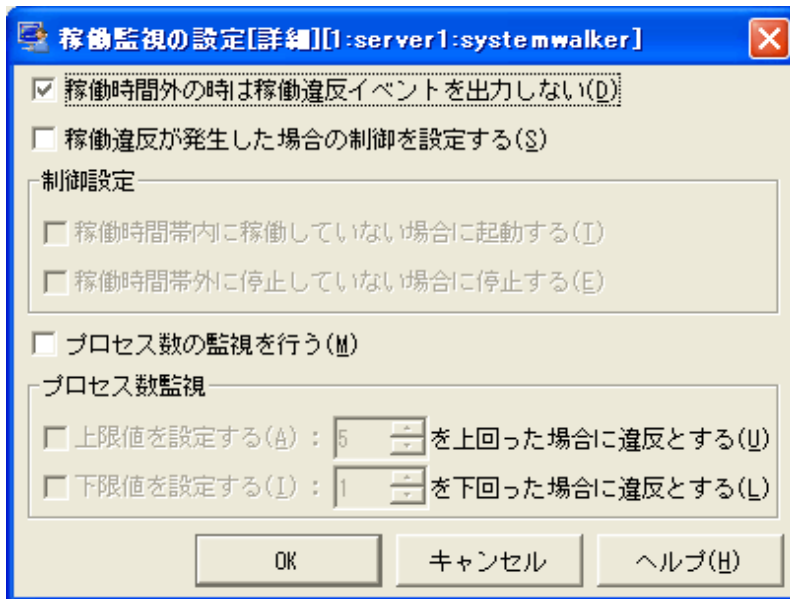


3. [設定]タブを選択します。

以下の項目を指定します。

- [ポリシー名]:任意のポリシー名
- [稼働時間帯設定]:システム運用形態に合わせて設定します。

必要に応じて、[詳細設定]ボタンを押して開く[稼働監視の設定[詳細]]ダイアログボックスも設定します。

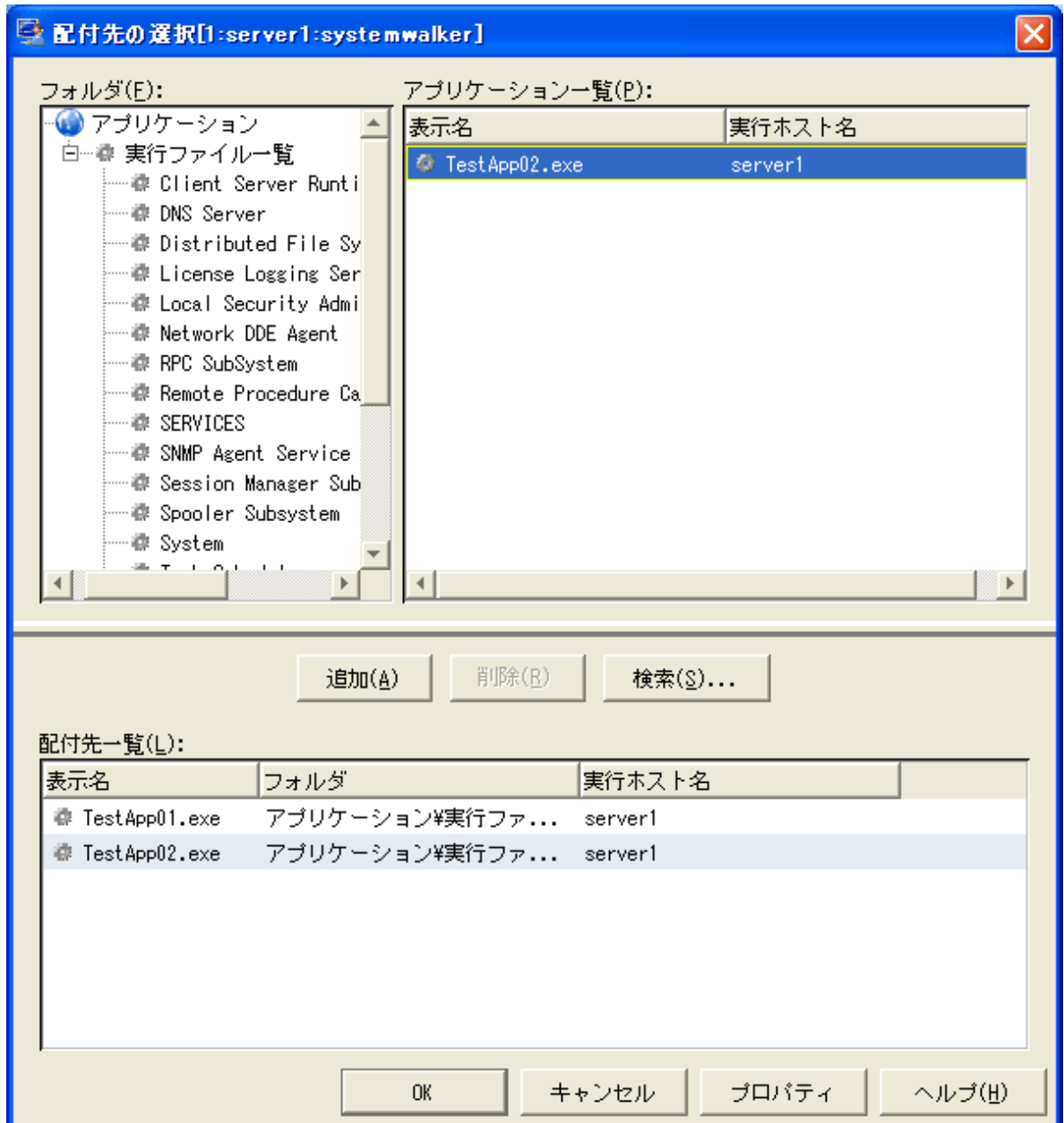


[稼働監視の設定]ダイアログボックスの[配付先]タブを選択します。

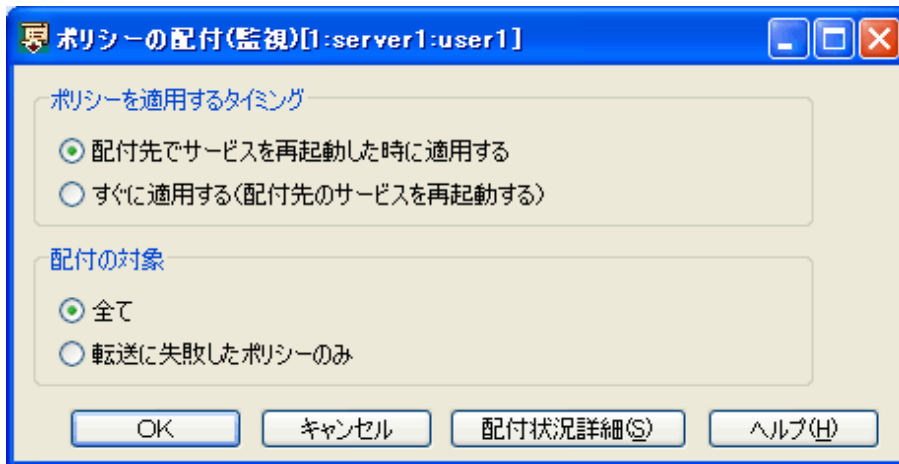
→[稼働監視の設定]ダイアログボックスが表示されます。



4. [追加]ボタンをクリックし、登録したアプリケーションをすべて登録します。
 →[ツリー選択]ダイアログボックスが表示されます。
 - a. [ツリー種別]で“アプリケーション一覧”を選択し、[OK]ボタンをクリックします。
 →[配付先の選択]ダイアログボックスが表示されます。



- b. [アプリケーション一覧]から、登録したアプリケーションをすべて選択し、[追加]ボタンをクリックします。
 - c. [OK]ボタンをクリックします。
5. [アプリケーション管理]ウィンドウで、[ポリシー]メニューから[ポリシーの配付]を選択します。
 →[ポリシーの配付]ダイアログボックスが表示されます。



6. 以下の項目を指定し、[OK]ボタンをクリックします。

[ポリシーを適用するタイミング]:

[すぐに適用する(配付先のサービスを再起動する)]

[配付の対象]:

[全て]



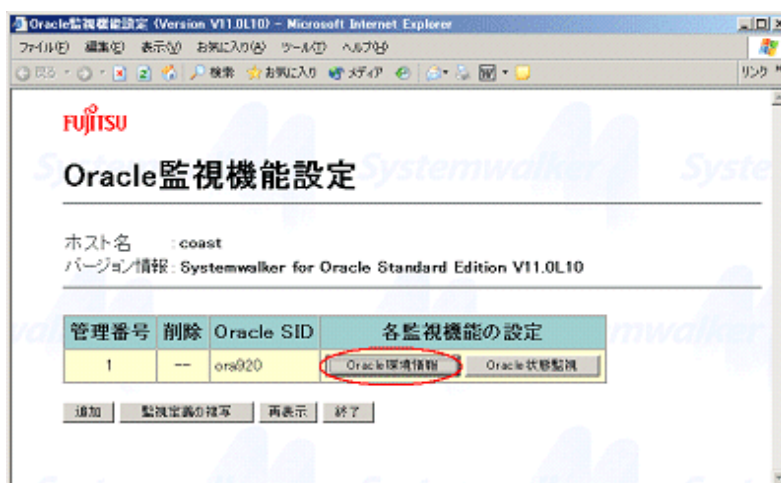
ポリシーの作成後、監視ツリーの構成を変更した場合は、アプリケーション管理のポリシーを再定義し、設定を反映させる必要があります。

4.1.2 Systemwalker for Oracleの設定

監視対象の業務サーバを監視する場合の設定手順を以下に説明します。

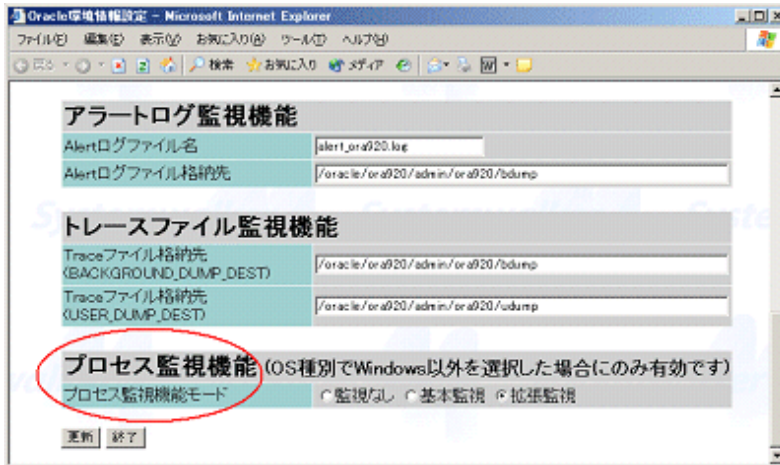
1. 対象となるノードを選択し、[操作]メニューから[Systemwalker for Oracle]を選択します。

→[Oracle監視機能設定]ウィンドウが表示されます。



2. [Oracle環境情報]ボタンをクリックします。

→[Oracle環境情報設定]ウィンドウが表示されます。



3. [プロセス監視機能]の[プロセス監視機能モード]を運用方法にしたがって、[基本監視]、または[拡張監視]を選択します。

- [基本監視]に設定した場合の監視対象プロセス:
ora_pmon
- [拡張監視]に設定した場合の監視対象プロセス:
ora_pmon、ora_smon、ora_lgwr、ora_dbw、ora_reco



[環境設定]—[基本情報]のOS種別では、Windows以外を選択してください。Windowsを選択した場合、プロセス監視機能は有効になりません。

4.2 Oracle E-Business Suiteの異常メッセージ監視

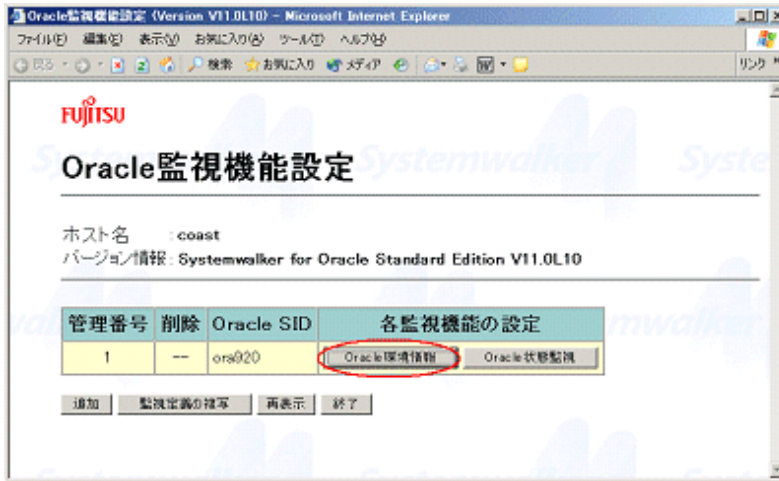
Oracle E-Business Suiteが出力するエラーメッセージを監視するには、Systemwalker for Oracle のアラートログ監視機能を使用します。

Oracle E-Business Suiteのアラートログに異常メッセージが出力された場合、[Systemwalkerコンソール]に表示します。

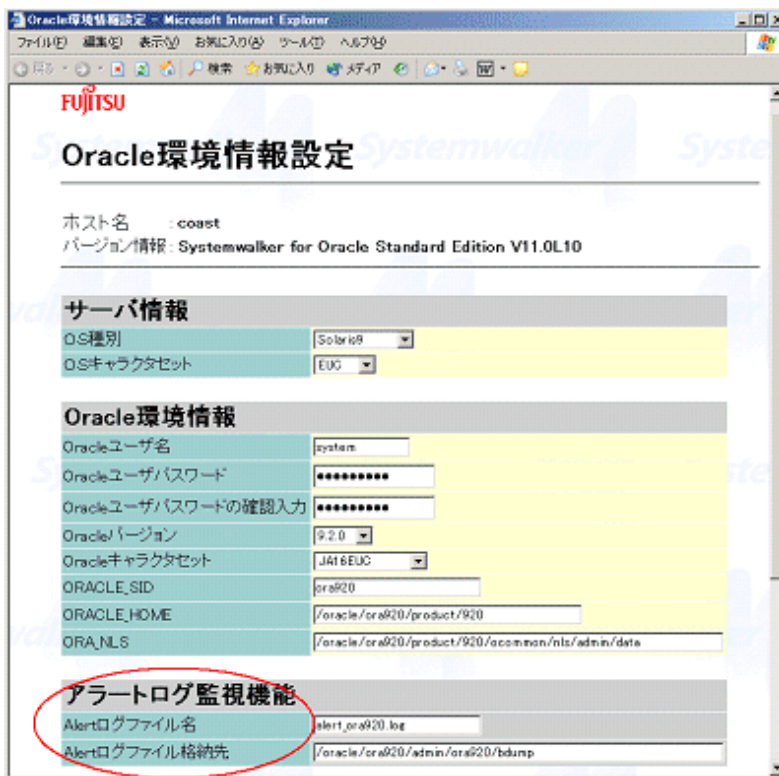
4.2.1 Systemwalker for Oracleの設定

Systemwalker for Oracle を使用してOracle E-Business Suiteのアラートログを監視する設定を以下に説明します。

1. 対象となるノードを選択し、[操作]メニューから[Systemwalker for Oracle]を選択します。
→[Oracle監視機能設定]ウィンドウが表示されます。



2. [Oracle環境情報]ボタンをクリックします。
→[Oracle環境情報設定]ウィンドウが表示されます。



3. [アラートログ監視機能]に以下の項目を入力します。
Oracle E-Business Suiteを導入した環境に合わせて入力してください。
 - [Alertログファイル名]
 - [Alertログファイル格納先]

4.3 Oracle E-Business Suiteの状態監視

状態監視とはSystemwalker for Oracle を使用し、Oracle E-Business Suiteのデータベースのキャッシュヒット率やシステムの表領域の空き領域などを監視します。

表4.2 監視条件項目

監視条件定義項目	監視条件項目の説明	しきい値の設定
データベースバッファキャッシュヒット率	SQL文でアクセスするデータブロックがメモリ内で見つかった割合を監視します。	一般的にはヒット率が90%以上であれば問題ないとされています。この場合の推奨しきい値は0~89です。
データディクショナリキャッシュミス率	データディクショナリ情報がメモリ内で見つからなかった割合を監視します。	一般的にはミス率が15%未満であれば問題ないとされています。この場合の推奨しきい値は16~100です。
ライブラリキャッシュヒットミス率	ライブラリキャッシュでのSQL文の再解析やSQL領域割り当ての割合を監視します。	一般的には1桁台前半であれば、問題ないとされています。この場合の推奨しきい値は6~100です。
COMMIT数	各項目についてシステムが想定しているしきい値を超えているかを監視します。しきい値を超えた場合、見積もり以上にシステムに負荷がかかっていることが予想されます。	各環境のそれぞれの項目について監視したい値の範囲(0~n、n~MAXなど)をしきい値に設定してください。
SQL実行数		
ディスクREAD数		
ディスクWRITE数		
システム表領域の空き領域	システムの表領域の空き領域を監視します。	各環境のシステム表領域に必要な空き領域の値の範囲(0~nなど)をしきい値に設定してください。
ユーザ表領域の空き領域	ユーザ表領域の空き領域を監視します。Oracle8iからのローカル管理のユーザ表領域について、表領域の状態がOFFLINEの場合、またはその表領域に含まれるデータファイルの状態がひとつでもOFFLINE/RECOVERの場合は監視を行いません。	各環境でのユーザ表領域に必要な空き領域の値の範囲(0~nなど)をしきい値に設定してください。
一時表領域の空き領域	一時表領域の空き領域を監視します。Oracle8iからはディクショナリ管理の一時表領域について監視します。ローカル管理の一時表領域については監視を行いません。	各環境での一時表領域に必要な空き領域の値の範囲(0~nなど)をしきい値に設定してください。
一時表領域の使用可能領域	一時表領域の使用可能な領域からのソートセグメントで使用中の領域を差し引いたものを監視します。	各環境での一時表領域に必要な使用可能領域の値の範囲(0~nなど)をしきい値に設定してください。
ロールバックセグメント獲得率	ロールバックセグメント獲得時に発生する競合の割合を監視します。	一般的には99%を理想としています。この場合の推奨しきい値は0~98です。
ロールバックセグメント拡張余力	ロールバックセグメントの拡張できる残りのエクステント数を監視することで、エクステント数の不足を監視します。Oracle9iからは手動UNDO管理モードの場合、監視します。	エクステント監視のために残しておきたいエクステント数(0~nなど)をしきい値に指定してください
SGA内のメモリの空き状況	SGA内のメモリ不足を監視します。	各環境でのSGA内の空きメモリについて監視したい値の範囲(0~nなど)をしきい値に設定してください。
OracleLATCH状況	Oracle内のメモリにアクセスするときに獲得するラッチ(ロック)のミス率を監視することにより、ラッチの競合を監視します。	一般的にはミス率が1~3%未満であれば問題ないとされています。この場合の推奨しきい値は4~100です。
書き込み可能なREDOログ・グループの監視	アーカイブログモードの場合に、書き込み可能(再利用可能)なREDOログ・グループの残り数を監視します。	各環境で監視したい書き込み可能なREDOログ・グループの残り数の範囲をしきい値に設定してください。

監視条件定義項目	監視条件項目の説明	しきい値の設定
UNDOセグメントの読み取り一貫性の監視	Oracle9iからのUNDOセグメントの読み取り一貫性(自動UNDO管理モード)について監視します。 監視期間中の最大問い合わせ時間を監視します。	各環境で監視したい最大問い合わせ時間の範囲をしきい値に設定してください。
1カーソル実行あたりの取得バッファ数	共有SQL領域に存在する1回のカーソル実行で取得するバッファの合計数が多いSQL文を監視します。	各環境で監視したい1カーソル実行あたりの取得バッファ数の範囲をしきい値に設定してください。
要求キュー平均待機時間	データベースが起動してからの要求キューの平均待機時間を監視します。	データベースが起動してからの要求キューの平均待機時間を監視します。
共有サーバプロセスの使用率	共有サーバプロセスの使用率を監視します。	各環境で監視したい共有サーバプロセスの使用率の範囲をしきい値に設定してください。
応答キュー平均待機時間	データベースが起動してからの応答キューの平均待機時間を監視します。	データベースが起動してからの応答キューの平均待機時間を監視します。
ディスパッチャプロセスの使用率	ディスパッチャプロセスの使用率を監視します。	各環境で監視したいディスパッチャ・プロセスの使用率の範囲をしきい値に設定してください。
ユーザセッション数の割合	接続可能な最大セッション数に対するOracleに接続しているユーザセッション数の割合を監視します。	各環境で監視したいユーザ・セッション数の割合の範囲をしきい値に設定してください。
接続ユーザ数	データベースに現在接続しているOracleユーザ(スキーマ・ユーザ)ごとに、ユーザ数、または初期化パラメタ“sessions”に対する接続ユーザごとの割合を監視します。	各環境で監視したい接続ユーザ数の値の範囲、または初期化パラメタ“sessions”に対する接続ユーザ数の割合をしきい値に設定してください。
セッション接続時間	データベースに長時間接続しているセッションを発見します。	各環境で監視したいセッション接続時間の範囲をしきい値に設定してください。
セッションアイドル時間	ユーザが最後に処理を実行した時から経過した時間を監視し、長時間使用していないセッションを発見します。	各環境で監視したいセッションアイドル時間(sec)の範囲をしきい値に設定してください。
SQL文の実行でセッションが使用するCPU時間	ユーザ・コールの開始から終了までにセッションが使用するCPU時間が多いSQL文を監視します。	各環境で監視したいSQL文の実行でセッションが使用するCPU時間の範囲をしきい値に設定してください。
システム表領域の空き領域	表領域やオブジェクトのエクステント領域を監視する項目です。	各環境でのシステム表領域に必要な「空き領域の値の範囲」、または「全体領域に対する空き領域の割合」をしきい値に設定してください。
UNDO表領域の空き領域	Oracle9iからのUNDO表領域の空き領域を監視します。	各環境でのUNDO表領域に必要な「空き領域の値の範囲」、または「全体領域に対する空き領域の割合」をしきい値に設定してください。
SYSAUX表領域の空き領域	Oracle10gからのSYSAUX表領域の空き領域を監視します。	各環境でのSYSAUX表領域に必要な「空き領域の値の範囲」、または「全体領域に対する空き領域の割合」をしきい値に設定してください。
ユーザオブジェクトのエクステント監視	ユーザオブジェクトについて、割り当てることができる残りのエクステント数を監視することで、エクステント数の不足を監視します。	エクステント割り当てのために残しておきたいエクステントの数、または割り当て可能な最大エクステント数に対する残してお

監視条件定義項目	監視条件項目の説明	しきい値の設定
		きたいエクステント数の割合をしきい値に指定してください。
アーカイブ先の空き領域	アーカイブ先の空き領域の監視を行います。	各環境で監視したいアーカイブ先の空き領域の範囲、またはアーカイブ先のディスクの容量に対するアーカイブ先の空き領域の割合をしきい値に設定してください。
移行行と連鎖行の数	各監視で監視したい移行行と連鎖行の数の範囲をしきい値に設定してください。	各監視で監視したい移行行と連鎖行の数の範囲をしきい値に設定してください。
ロールバックセグメントの状態	ロールバックセグメントの状態を監視します。ロールバックセグメントの状態が'ONLINE'の場合を正常とします。	Oracle9iからの機能である自動UNDO管理モードの場合、UNDOセグメントを監視対象外とします。ロールバックセグメントの状態が'ONLINE'の場合を正常とします。
データファイルの状態	データファイルの状態を監視します。データファイルの状態が'ONLINE'、または'SYSTEM'の場合を正常とします。	データファイルの状態が'ONLINE'、または'SYSTEM'の場合を正常とします。
データファイル・ヘッダーの状態	データファイルのヘッダー・ブロックを検査し、ファイル異常を検知します。	データファイルのヘッダー・ブロックを検査し、ファイル異常を検知します。データファイル・ヘッダーが正常な状態、または'OFFLINE NORMAL'の状態を正常とします。
テンポラリファイルの状態	テンポラリファイルの状態を監視します。テンポラリファイルの状態が'ONLINE'の場合を正常とします。	テンポラリファイルの状態が'ONLINE'の場合を正常とします。
REDO ログファイルの状態	REDO ログファイルの状態を監視します。REDO ログファイルのSTATUSが空白の場合を正常とします。	REDO ログファイルのSTATUSが空白の場合を正常とします。
トリガーの状態	トリガーの状態を監視します。トリガーのSTATUSが'ENABLED'の場合を正常とします。	トリガーのSTATUSが'ENABLED'の場合を正常とします。
表領域の状態	表領域の状態を監視します。表領域のSTATUSが'ONLINE'、または'READ_ONLY'の場合を正常とします。	表領域のSTATUSが'ONLINE'、または'READ_ONLY'の場合を正常とします。
オブジェクトの状態	オブジェクトの状態を監視します。表、インデックス、トリガーなどのオブジェクトのSTATUSが'VALID'の場合を正常とします。	表、インデックス、トリガーなどのオブジェクトのSTATUSが'VALID'の場合を正常とします。それ以外のSTATUSを異常とみなし、メッセージを通知します。
インデックスの状態	インデックスの状態を監視します。インデックスのSTATUSが'VALID'、または'USABLE'の場合を正常とします。	インデックスのSTATUSが'VALID'、または'USABLE'の場合を正常とします。
表の制約定義	表の制約定義の状態を監視します。各表の制約定義のSTATUSが'ENABLED'の場合を正常とします。	各表の制約定義のSTATUSが'ENABLED'の場合を正常とします。
インターコネクト経由でのノード間データ転送中に破損したブロック数※	インターコネクト経由でのノード間のデータ転送中に破損、またはチェックサム障害が発生したブロックの数を監視します。	各環境で監視したい値の破損ブロック値の範囲(n ~ m)をしきい値に設定してください。推奨しきい値は0~最大値です。

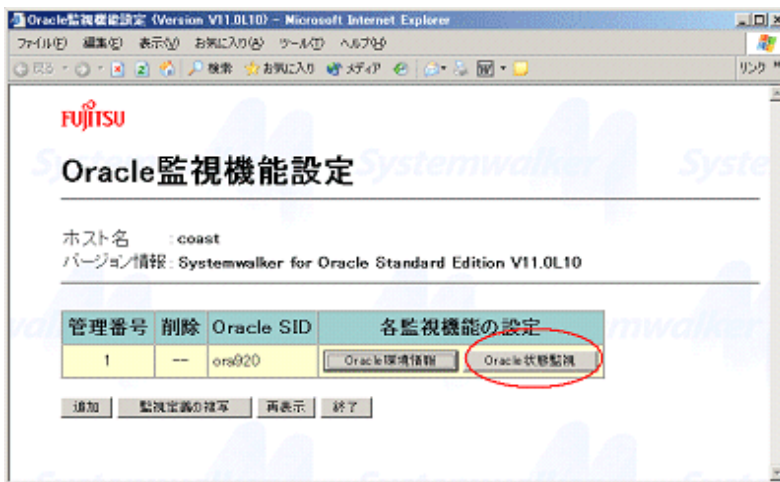
監視条件定義項目	監視条件項目の説明	しきい値の設定
インターコネクト経由でのノード間データ転送ブロックの損失率※	インターコネクト経由でのノード間のデータ転送中に損失したブロックの割合を監視します。	インターコネクト経由でのノード間のデータ転送中に損失したブロックの割合を監視します。 各環境で監視したい値の転送ブロック損失率の範囲(n ~ 100)をしきい値に設定してください。
インターコネクト経由でのノード間データ送信量※	インターコネクト経由でのノード間送信データ量の概算値を監視します。	インターコネクト経由でのノード間送信データ量の概算値を監視します。 一般的に、理論的な送信可能な量の50%を超えた場合に、インターコネクトの負荷が限界に近いとされています。各環境で、理論的に送信可能な量をインターコネクトの物理構成から推定し、監視したい値をしきい値に設定してください。

※Systemwalker for Oracle EE

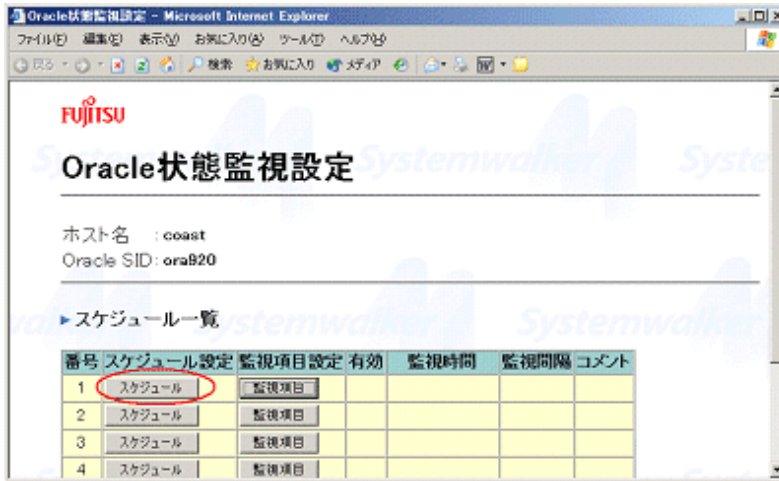
4.3.1 Systemwalker for Oracleの設定方法

Systemwalker for Oracle を使用し、Oracle E-Business Suiteのデータベースの状態を監視する方法を以下に示します。

1. 対象となるノードを選択し、[操作]メニューから[Systemwalker for Oracle]を選択します。
→[Oracle監視機能設定]ウィンドウが表示されます。

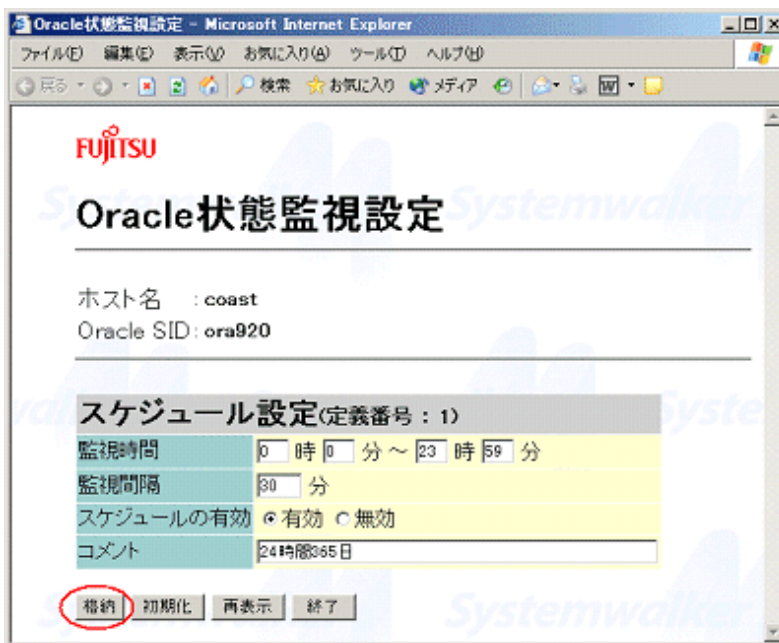


2. [Oracle状態監視]ボタンをクリックします。
→[Oracle状態監視設定]ウィンドウが表示されます。



3. [スケジュール]ボタンをクリックします。

→[Oracle状態監視設定]－[スケジュール設定(定義番号:1)]ウィンドウが表示されます。

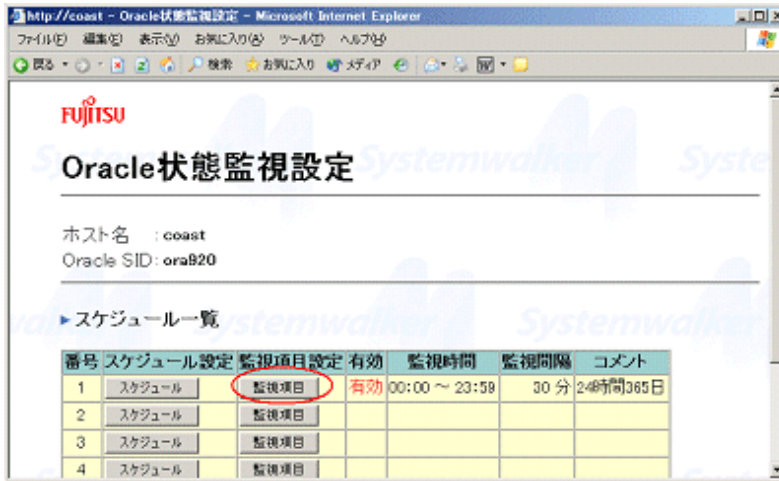


4. 以下の項目を指定し、[格納]ボタンをクリックします。

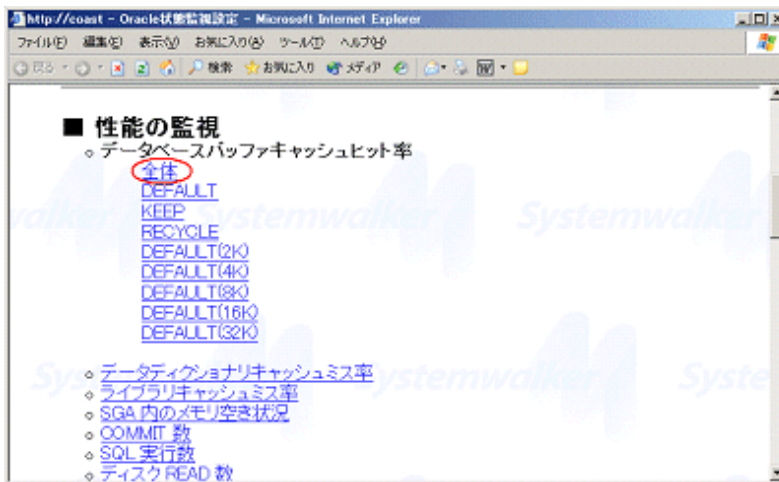
- － [監視時間]: 任意の監視時間を入力します。
- － [スケジュールの有効]: [有効]を選択します。

5. [終了]ボタンをクリックします。

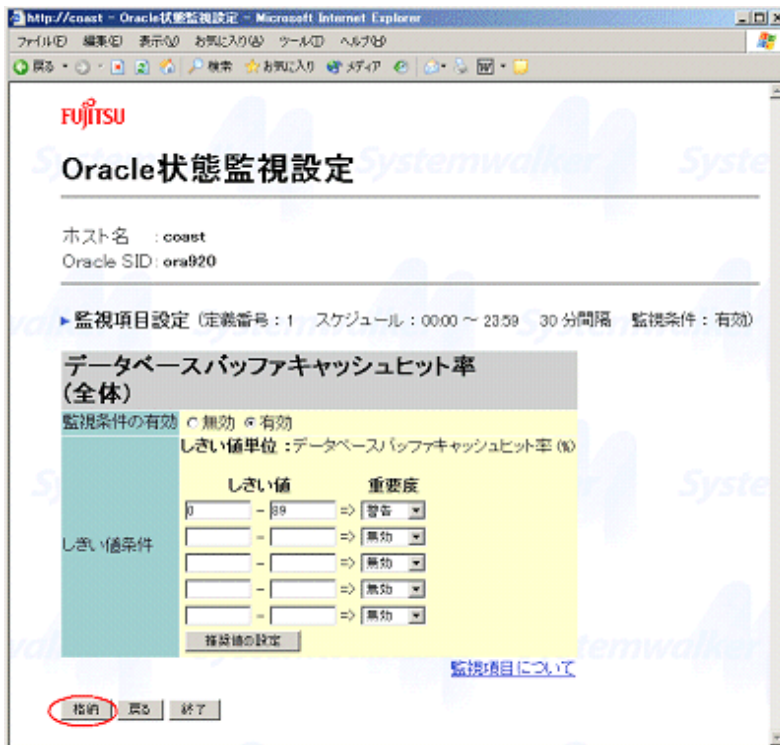
→[Oracle状態監視設定]－[スケジュール一覧]ウィンドウが表示されます。



6. 入力項目を確認し、[監視項目]ボタンをクリックします。
 →[Oracle状態監視設定]—[監視項目定義一覧]ウィンドウが表示されます。



7. [監視項目一覧]から監視する項目を選択し、[監視条件設定]ボタンをクリックします。
 →[Oracle状態監視設定]—[データベースバッファキャッシュヒット率(全体)]ウィンドウが表示されます。



8. 以下の監視条件を設定し、[格納]ボタンをクリックします。
- [監視条件の有効]:[有効]を選択します。
 - [しきい値条件]
- [格納]ボタンをクリックした監視項目が監視対象になります。
監視項目ごとに[格納]ボタンをクリックしてください。

注意

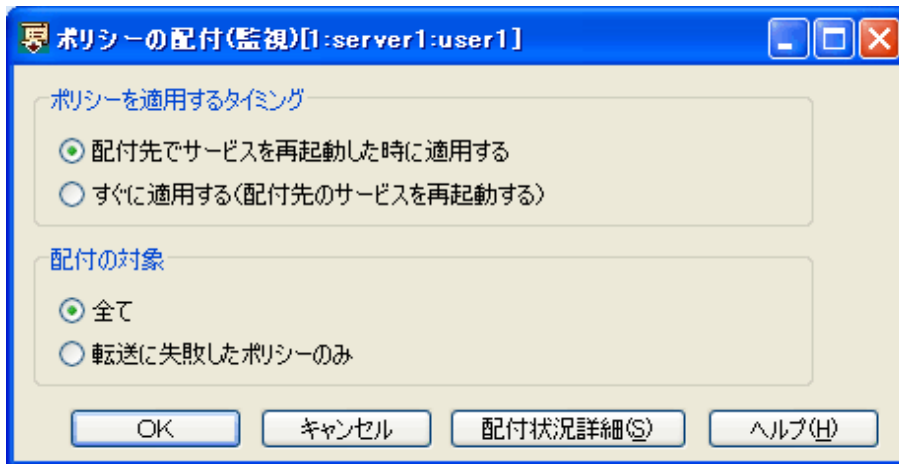
しきい値がある監視項目

しきい値がある監視項目の場合は、しきい値条件と重要度を設定してください。

COMMIT数、SQL実行数、ディスクREAD数、およびディスクWRITE数の場合は、単位時間についても設定してください。

これらの項目では、単位時間あたりの値が、しきい値を超えているか判定しています。単位時間として設定できるのは1～120分の間です。この単位時間は監視機能の起動時間により誤差が出る場合があります。

9. [Systemwalkerコンソール]の[ポリシー]メニューから、[ポリシーの配付]を選択します。
- [ポリシーの配付]ダイアログボックスが表示されます。



10. 以下の項目を指定し、[OK]ボタンをクリックします。

[ポリシーを適用するタイミング]:

[すぐに適用する(配付先のサービスを再起動する)]

[配付の対象]:

[全て]

付録A Oracle E-Business Suiteのプロセス監視

Systemwalker Centric Manager、およびSystemwalker for Oracleのプロセスの監視機能を使用して、Oracle E-Business Suite のプロセスを監視します。

以下に、監視するプロセス名とそのプロセスの機能について説明します。

表A.1 Systemwalker Centric Managerで監視するプロセス

名称	プロセス名	機能
Internal Concurrent Manager	FNDLIBR	コンカレントマネージャの稼働制御を実施します。
Report Review Agent	tnslsnr	プロフェッショナル・アプリケーションの帳票コンテンツからの要求を受信するコンポーネント
Reports Server	rwmts60	プロフェッショナル・アプリケーションの帳票コンテンツをWeb配信するためのコンポーネント
Oracle HTTP Server	httpds	クライアント端末からのHTTPリクエストを受け付け、フェースのコンテンツを配信する
Oracle HTTP Server	httpdsctl	認証にSSL認証を使用する
Forms Server	f60srvm	プロフェッショナル・アプリケーションの画面コンテンツをWeb配信するためのコンポーネント
Forms Listener	f60webmx	プロフェッショナル・アプリケーションの画面コンテンツからの要求を受信するコンポーネント
Forms Metrics Server	d2ls60	個々のユーザの設定値をユーザがログインした際に反映させるコンポーネント
Forms Metrics Client	d2lc60	個々のユーザの設定値を格納しているコンポーネント
OAS Listener	tnslsnr	ユーザがログインする際にjava appletを使用して通信するコンポーネント

表A.2 Systemwalker for Oracleで監視するプロセス

名称	プロセス名	機能
Process Monitor	ora_pmon	コンカレントマネージャの稼働監視
System Monitor	ora_smon	データベースの監視、使用されなくなった表領域を解放する
Log Writer	ora_lgwr	ログ・バッファからREDOログファイルヘデータを書き込む
DateBase Writer	ora_dbw	データ・バッファ・キャッシュからデータ・ファイルヘデータを書き込む
Recoverer	ora_reco	分散データベース環境の場合使用。分散トランザクションがある場合、Recovererはリモートデータベースに接続し、ローカルデータのコミットリカバリを実施