

FUJITSU Software

**ServerView Infrastructure Manager Plug-in for
VMware vCenter Server Appliance 1.1**



セットアップガイド

vCenter Server Appliance 6.5 版

CA92344-2187-01

2017 年 12 月

目次

まえがき	3
本書の目的.....	3
本書の構成.....	3
本書の読者.....	3
本書の表記について	3
高度な安全性が要求される用途への使用について	4
登録商標について.....	5
1. 製品概要.....	6
2. パッケージ内容	6
3. 動作環境.....	6
4. ISM PLUG-IN のインストール	7
4.1 vCSA に SSH 接続する	8
4.2 WINSOCP にインストールファイルを格納する	11
4.3 インストールファイルを解凍、実行する	13
4.4 ISM PLUG-IN に情報の登録をする	15
4.5 vCSA の SSH 接続を終了する.....	17
4.6 SSL サーバ証明書を設定する.....	18
4.7 ISM PLUG-IN を利用する	22
5. インストール後のフォルダ構成.....	25
6. ISM の利用方法.....	26
7. アンインストールの手順	26
8. 留意事項.....	26
9. 最新情報.....	26

まえがき

本書の目的

本書では、FUJITSU Software ServerView Infrastructure Manager Plug-in for VMware vCenter Server Appliance 1.1（以降 ISM Plug-in と表記）のインストール方法、製品の取り扱い方法、および、ご使用に際して特に注意すべき事項や参考となる情報を説明します。

本書の構成

1. [製品概要](#)
2. [パッケージ内容](#)
3. [動作環境](#)
4. [ISM Plug-in のインストール](#)
5. [インストール後のフォルダ構成](#)
6. [ISM の利用方法](#)
7. [アンインストールの手順](#)
8. [留意事項](#)
9. [最新情報](#)

本書の読者

このマニュアルは、ハードウェアとソフトウェアについて十分な知識を持っているシステム管理者、ネットワーク管理者、ファシリティ管理者およびサービス専門家を対象とします。

本書の表記について

表記

キーボード

印字されない文字のキーストロークは、[Enter]や[F1]などのキーアイコンで表示されます。例えば、[Enter]はEnterというラベルの付いたキーを押すことを意味し、[Ctrl]+[B]は、CtrlまたはControlというラベルの付いたキーを押しながら[B]キーを押すことを意味します。

罫線

特に注意すべき事項の前には、以下の通り罫線が付加されます。

ポイント

ポイントとなる内容について説明します。

注意

注意する項目について説明します。

変数：<xxx>

お使いの環境に応じた数値/文字列に置き換える必要のある変数を表します。

例：<IPアドレス>

略称

本書では、以下のとおり略称で記載することがあります。

正式名称	略称
FUJITSU Software ServerView Infrastructure Manager	ISM
FUJITSU Software ServerView Infrastructure Manager Plug-in for VMware vCenter Server Appliance	ISM Plug-in
VMware vCenter Server Appliance	vCSA

用語

本書で使用している主な略語および用語については、『ServerView Infrastructure Manager V2.2 用語集』を参照してください。

高度な安全性が要求される用途への使用について

本製品は、一般事務用、パーソナル用、家庭用、通常の産業等の一般的用途を想定して開発・設計・製造されているものであり、原子力施設における核反応制御、航空機自動飛行制御、航空交通管制、大量輸送システムにおける運行制御、生命維持のための医療用機器、兵器システムにおけるミサイル発射制御など、極めて高度な安全性が要求され、仮に当該安全性が確保されない場合、直接生命・身体に対する重大な危険性を伴う用途（以下「ハイセイフティ用途」という）に使用されるよう開発・設計・製造されたものではありません。お客さまは本製品を必要な安全性を確保する措置を施すことなくハイセイフティ用途に使用しないでください。また、お客さまがハイセイフティ用途に本製品を使用したことにより発生する、お客様または第三者からのいかなる請求または損害賠償に対しても富士通株式会社およびその関連会社は一切責任を負いかねます。

登録商標について

Microsoft、Windows、またはその他のマイクロソフト製品の名称および製品名は、米国 Microsoft Corporation の米国およびその他の国における登録商標または商標です。

VMware、は VMware,Inc の米国およびその他の国における登録商標または商標です。

その他の会社名と各製品名は、各社の商標、または登録商標です。

その他の各製品は、各社の著作物です。

All Rights Reserved, Copyright (C) 富士通株式会社 2017

1. 製品概要

ISM Plug-in は、VMware vCenter Server Appliance (以降 vCSA と表記) のユーザーインターフェースを拡張し、vCSA 上で FUJITSU Software ServerView Infrastructure Manager (以降 ISM と表記) の各種機能を提供するためのプラグインソフトウェアです。本製品を導入することにより、vSphere Web Client から ISM を直接利用できます。

2. パッケージ内容

本製品を展開すると、下記 5 つのファイルに解凍されます。

- ・ ISMvCSA_INSTALL.zip
- ・ Readme.txt
- ・ Readme_en.txt
- ・ 本書
- ・ 本書 (英語版)

3. 動作環境

必須ソフトウェア

- ・ FUJITSU Software ServerView Infrastructure Manager V2.0 以降
- ・ VMware vCenter Server Appliance 6.5

注意

VMware vCenter Server Appliance 6.5 について、本製品は HTML5 版について未対応のため、Flash 版を選択の上、ご利用ください。

関連ソフトウェア (インストール時に利用を推奨)

- ・ Tera Term などの SSH ターミナルソフトウェア
- ・ WinSCP などのファイル転送ソフトウェア

下記いずれかの Web ブラウザ

- ・ Microsoft Internet Explorer 10.0.19 以降
 - ※ 「3D ビュー」画面を表示するためには、更新バージョン : 11.0.15 以降が適用されている必要があります。
 - ・ Mozilla Firefox 34 以降
- Google Chrome は未サポートです。今後の予定については最新情報を確認してください。

ISM 利用時の詳細情報については、ISM のユーザーズマニュアルを参照してください。

4. ISM Plug-in のインストール

vCSA に ISM Plug-in をインストールします。以下に、vCSA へのインストール手順を説明します。

- 4.0 [インストールの準備](#)
- 4.1 [vCSA に SSH 接続する](#)
- 4.2 [WinSCP にインストールファイルを格納する](#)
- 4.3 [インストールファイルを解凍、実行する](#)
- 4.4 [ISM Plug-in に情報の登録をする](#)
- 4.5 [vCSA の SSH 接続を終了する](#)
- 4.6 [SSL サーバ証明書を設定する](#)
- 4.7 [ISM Plug-in を利用する](#)

注意

事前に、下記の設定とソフトウェアの準備が必要です。以下を参照してください。

- vCSA の SSH ログインを有効化
 - vCSA Web コンソールにログインし、[管理]–[デプロイ]–[システム構成]のノード項で対象 vCSA を選択、[管理]–[設定]–[アクセス]にて SSH ログインが有効になっていることを確認します。
 - SSH 接続が可能なターミナルエミュレータのインストール
 - 本書では Tera Term を利用した手順となっております。他のソフトウェアをご利用の場合は読み替えて下さい。
 - SCP コマンドが利用可能なソフトウェアのインストール
 - 本書では WinSCP を利用した手順となっております。他のソフトウェアをご利用の場合は読み替えて下さい。
-
-

ポイント

Tera Term に表示される内容は四角枠に記載します。

- 入力するコマンドはボードで表示します。
 - 出力表示はバージョンの違いなどによって実際の表示と異なる場合があります。
 - Tab 補完を利用するとコマンド入力時間を省略できます。
-
-

4.0 インストールの準備

ポイント

- ISM Plug-in 1.0 以前のバージョンがすでにインストールされている場合は、ISM Plug-in をアンインストールの上、ISM Plug-in 1.1 をインストールしてください。
-

4.1 vCSA に SSH 接続する

ポイント

WinSCP を使用して vCSA に接続する際、`appliance$`(vCSA 標準シェル)のままではエラーが表示されます。このため、vCSA のシェルを `bash` に変更し作業を実施します。

4.1.1 vCSA に SSH 接続します。

1. Tera Term を起動し、「新しい接続」画面の[ホスト(T):]に接続先を入力し、[OK]をクリックします。



接続先は IP アドレスや DNS に登録された名称のことです。お客様の環境に合わせて読み替えてください。

ポイント

セキュリティの警告メッセージが出る場合があります。そのまま続行してください。

2. [SSH 認証]画面が表示されます。[ユーザ名:]/[パスワード:]を入力し、[OK] をクリックします。



ユーザ名 : root (vCSA の管理者 ID)
パスワード : (vCSA の管理者 パスワード)

3. Tera Term に vCSA コンソール画面が表示されます。

```
Connected to service

* List APIs: "help api list"
* List Plug-ins: "help pi list"
* Enable BASH access: "shell.set --enabled True"
* Launch BASH: "shell"

Command>
```

4.1.2 vCSA のシェルを bash に変更します。

```
Command> shell.set --enabled True
Command> shell
----- !!!! WARNING WARNING WARNING !!!! -----

Your use of "pi shell" has been logged!

The "pi shell" is intended for advanced troubleshooting operations and while supported in this release, is a deprecated interface, and may be removed in a future version of the product. For alternative commands, exit the "pi shell" and run the "help" command.

The "pi shell" command launches a root bash shell. Commands within the shell are not audited, and improper use of this command can severely harm the system.

Help us improve the product! If your scenario requires "pi shell," please submit a Service Request, or post your scenario to the communities.VMware.com/community/vmtn/server/vcenter/cloudvm forum.

localhost:~ #
```

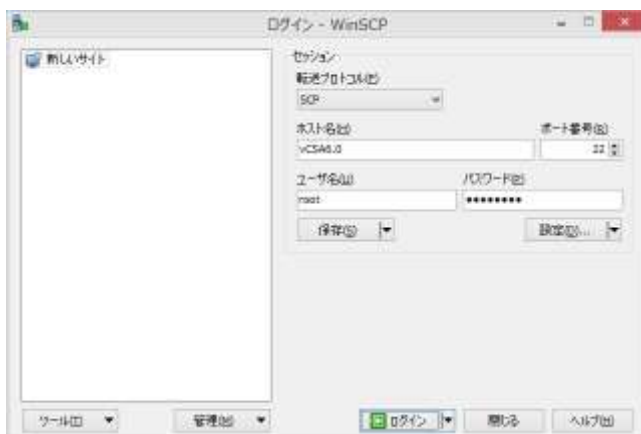
4.1.3 vCSA のデフォルトシェルを bash に変更します。

```
# chsh -s /bin/bash root
Changing login shell for root.
Shell changed.
```

4.2 WinSCP にインストールファイルを格納する

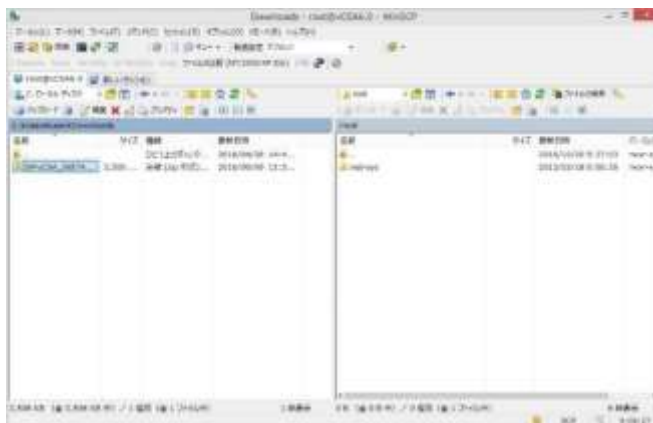
4.2.1 WinSCP から vCSA に接続し、任意のフォルダに ISMvCSA_INSTALL.zip ファイルを格納します。

1. WinSCP を起動します。各種情報を入力し、[ログイン]をクリックします。



ホスト名、ユーザ名、パスワード (vCSA の管理者 ID、パスワード) を入力し、[ログイン] をクリックします。

2. パスワードを要求する画面がポップアップで表示された場合は、再度パスワードを入力します。
3. vCSA に接続した画面が表示されます。



4. vCSA 上の任意のフォルダに ISMvCSA_INSTALL.zip ファイルをドラッグ&ドロップします。



ポイント

転送モードはバイナリを指定します。

5. WinSCP を終了します。

4.3 インストールファイルを解凍、実行する

4.3.1 格納した ISMvCSA_INSTALL.zip ファイルを解凍します。

1. ISMvCSA_INSTALL.zip ファイルを解凍します。

```
# unzip ISMvCSA_INSTALL.zip
Archive:  ISMvCSA_INSTALL.zip
  creating: ISMvCSA_INSTALL/
  inflating: ISMvCSA_INSTALL/ISMvCSA_INSTALL.sh
  extracting: ISMvCSA_INSTALL/ISMvCSA.zip
```

2. zip ファイルが解凍されたことを確認します。

```
# ls -lR ISMvCSA_INSTALL
ISMvCSA_INSTALL:
total 3520
-rwx----- 1 root root   3202 Nov 23 10:47 ISMvCSA_INSTALL.sh
-rw----- 1 root root 3596164 Dec  8 04:08 ISMvCSA.zip
```

注意

上記 2. のコマンドについて、アルファベットに注意してください。※大文字の I ではありません。

ls -lR ⇒ “小文字の L” s – “小文字の L” R

4.3.1 ISM Plug-in をインストールします。

解凍されたファイルから、ISMvCSA_INSTALL.sh を実行します。

注意

ISM Plug-in のインストールシェル(ISMvCSA_INSTALL.sh)を実行すると、インストールの完了後、自動的に vCSA が再起動します。

```
# cd ISMvCSA_INSTALL
# ./ISMvCSA_INSTALL.sh
Archive: /usr/lib/vmware-vmware-client/plugin-packages/ISMvCSA.zip
  inflating: /usr/lib/vmware-vmware-client/plugin-packages/ism/plugin-package.xml
  creating: /usr/lib/vmware-vmware-client/plugin-packages/ism/plugins/
~ (中略) ~
-----
Start reboot!
-----
```

ポイント

Tera Term終了後、しばらく時間をおき再度vCSAに接続します。
接続手順は「[4.1 vCSAにSSH接続する](#)」を参照してください。

4.4 ISM Plug-in に情報の登録をする

4.4.1 ISM Plug-in に vCSA および ISM の各種情報を登録します。

1. 環境変数を追加します。

```
# export LD_LIBRARY_PATH=$LD_LIBRARY_PATH:/usr/lib/vmware-vpx/vimtop
```

2. ISM Plug-in ディレクトリへ移動します。

```
# cd /usr/lib/vmware-vmware-vmware-client/plugin-packages/ism/plugins/
```

3. vCenter Server 情報を登録します。(以下入力例)

```
# ./ismvCenterConfig -a
Welcome to the setup wizard for vCenter registration. Please enter the following
information to register.
Please enter a IP address or FQDN of vCenter Server : <vCSA の IP アドレス>
Please enter a valid user name of vCenter Server : <administrator@vsphere.local>
Please enter a password for the user name : <*****>
Picked up JAVA_TOOL_OPTIONS: -Xms32M -Xmx128M

Registration completed successfully.
```

ポイント

- 登録した情報を確認するためには以下のコマンドを実行します。

```
# ./ismvCenterConfig -l
Picked up JAVA_TOOL_OPTIONS: -Xms32M -Xmx128M
vCenter IP address or FQDN=<vCSA の IP アドレスが表示> Account=<
administrator@vsphere.local>
```

- 入力をやり直す場合や、登録した情報を削除する場合は以下のコマンドを実行します。

```
# ./ismvCenterConfig -d <administrator@vsphere.local>
Picked up JAVA_TOOL_OPTIONS: -Xms32M -Xmx128M

Unregistration completed successfully.
```

4. ISM Server 情報を登録します。(以下入力例)

```
# ./ismServerConfig -a
Welcome to the setup wizard for ISM(ServerView Infrastructure Manager). Please
enter the following information to register.
Please enter a IP address or FQDN of ISM Server : <192.168.1.100>
Please enter a Port Number of ISM Server : <25566>
Please enter a valid user name of ISM Server : <administrator>
Please enter a password for the user name : <*****>
Please enter a valid user name of vCenter that correspond to user name of ISM
Server: <administrator@vsphere.local>
Picked up JAVA_TOOL_OPTIONS: -Xms32M -Xmx128M

Registration completed successfully.
```

ポイント

- 登録した情報を確認するためには以下のコマンドを実行します。

```
# ./ismServerConfig -l
Picked up JAVA_TOOL_OPTIONS: -Xms32M -Xmx128M
ISM IP address or FQDN=<192.168.1.100> ISM Port=<25566> ISM Account=<administrator
> vCenter Account=<administrator@vsphere.local>
```

- 入力をやり直す場合や、登録した情報を削除する場合は以下のコマンドを実行します。

```
# ./ismServerConfig -d <ISM user name>
Picked up JAVA_TOOL_OPTIONS: -Xms32M -Xmx128M

Unregistration completed successfully.
```

5. パーミッションを読取り専用に変更します。

```
# chmod 644 /usr/lib/vmware-vmware-vmware-client/plugin-packages/ism/plugins/conf/*.xml
```


4.5 vCSA の SSH 接続を終了する

4.5.1 vCSA のログインシェルを変更(戻し)します。

```
# chsh -s /bin/appliancesh root
```

4.5.2 exit コマンドを 2 回入力し、Tera Term を終了します。

注意

一定の時間が経過すると、下記表示のとおり自動でタイムアウトします。

```
timed out waiting for input: auto-logout
```

タイムアウトした際は、**shell** コマンドを入力して再度呼び出してください。

4.6 SSL サーバ証明書を設定する

4.6.1 SSL サーバ証明書を設定する

注意

vCSA に接続する端末に SSL サーバ証明書が設定されていない場合、ISM Plug-in 利用時にエラー画面が表示されます。このため、あらかじめ vCSA に接続する端末に SSL サーバ証明書を設定する必要があります。

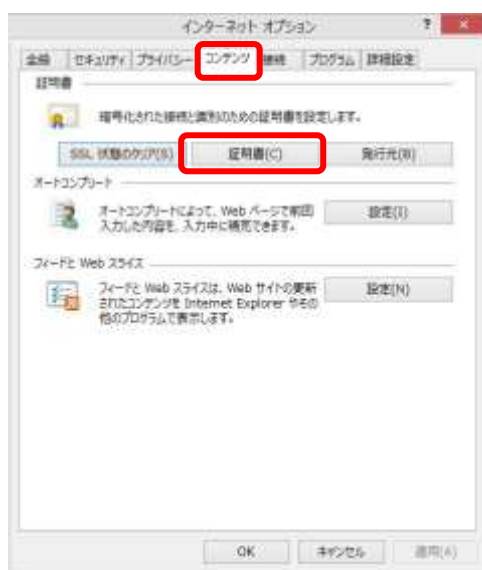
1. SSL サーバ証明書を準備します。

ポイント

- SSL サーバ証明書については、ISM ユーザーズマニュアル「4.7.1 SSL サーバ証明書の配置」を参照のうえ、vCenter に接続する端末に、予め証明書を準備しておきます。
 - Firefox をご利用の場合は、ISM スタートガイド「4.1 ISM の GUI 起動」を参照してください。
-
-

2. 端末で利用するブラウザの[設定]-[インターネットオプション]をクリックします。

3. [コンテンツ]タブを選択し、[証明書]をクリックします。

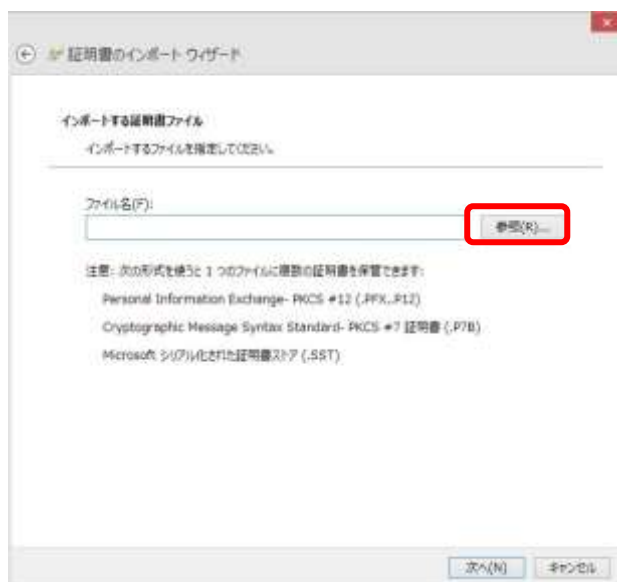


4. [インポート]をクリックし、証明書インポートウィザードを起動します。

5. [次へ]をクリックします。

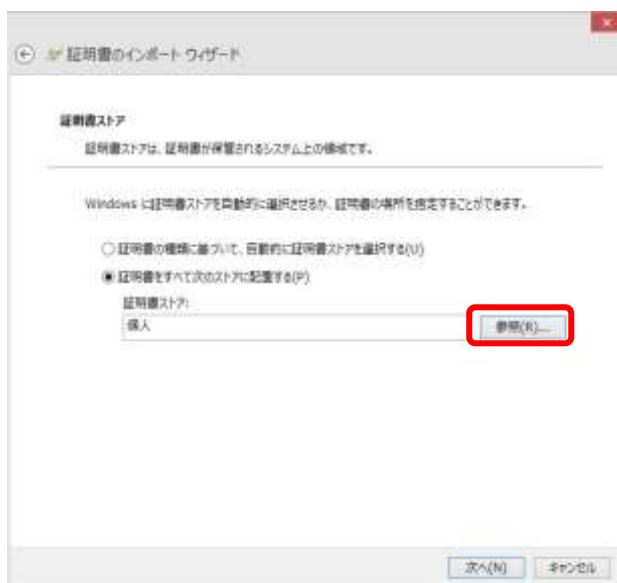


6. [ファイル名]—[参照]をクリックし、事前に準備した「SSL サーバ証明書」を指定します。

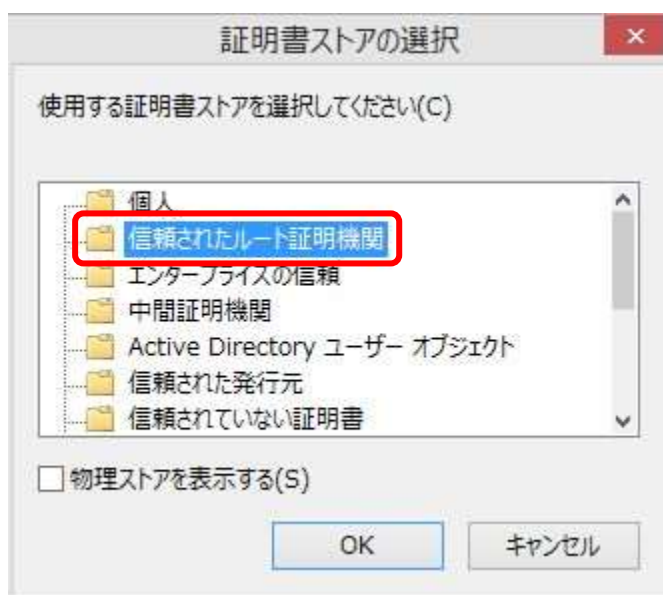


7. [次へ]をクリックします。

8. [証明書をすべて次のストアに配置する]が選択されていることを確認し、[参照]をクリックします。



9. [信頼されたルート証明機関]を選択し、[OK]をクリックします。



10. [次へ]をクリックします。

11. [完了]をクリックします。



12. セキュリティ警告画面が表示された場合、[はい]をクリックします。

13. 「正しくインポートされました。」と表示されたら、[OK]をクリックします。



14. ブラウザを再起動します。

15. ISM にアクセスし、「証明書のエラー」が表示されないことを確認します。

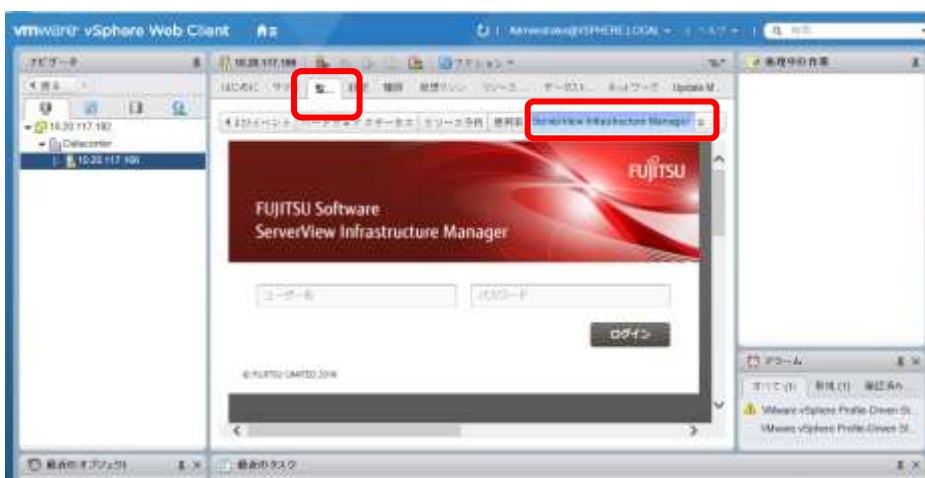
4.7 ISM Plug-in を利用する

4.7.1 ISM Plug-in の利用方法

1. vSphere Web Client を起動します。
2. [ホストおよびクラスタ]を選択するか、[ホストおよびクラスタ]を開き、
<対象ホスト>をクリックします。



3. [監視]—[ServerView Infrastructure Manager]をクリックします。
フレーム内に ISM 認証画面が表示されます。



注意

- vCSA に接続する端末に SSL サーバ証明書が設定されていない場合、エラー画面が表示されます。あらかじめ vCSA に接続する端末に SSL サーバ証明書を設定する必要があります。本手順書「[4.6 SSL サーバ証明書を設定する](#)」を参照してください。
- ご利用されているブラウザのセキュリティ設定によっては、ISM 認証画面でログインできないことがあります。この場合は、下記の対処を実施後、ISM 認証画面で再度ログインして下さい。

例. Microsoft Internet の場合

[インターネットオプション]-[セキュリティ]より、[ローカルイントラネットのサイト]に ISM の URL を追加

4. ISM 認証画面よりログインすると、以下のように表示されます。

<対象ホストが ISM に登録されている場合>

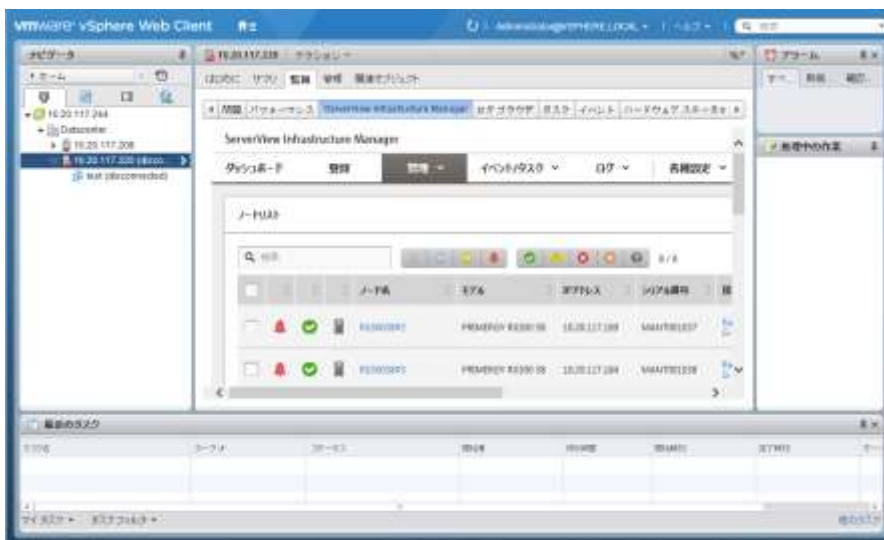
対象ホストのノード詳細が表示されます。



<対象ホストが ISM に登録されていない場合>

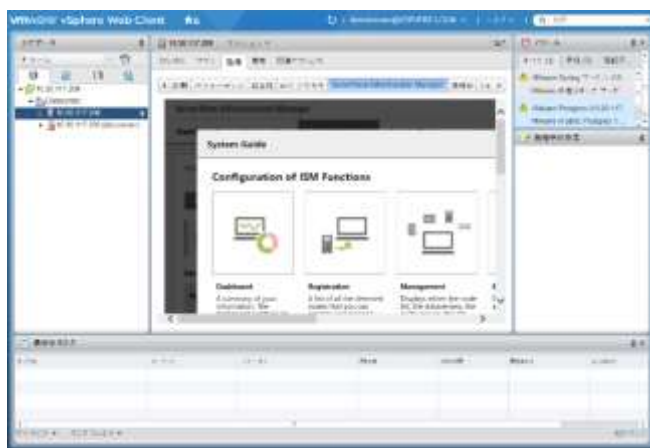
<上記手順 2. でデータセンターもしくはクラスタを選択した場合>

ノードリストが表示されます。



ポイント

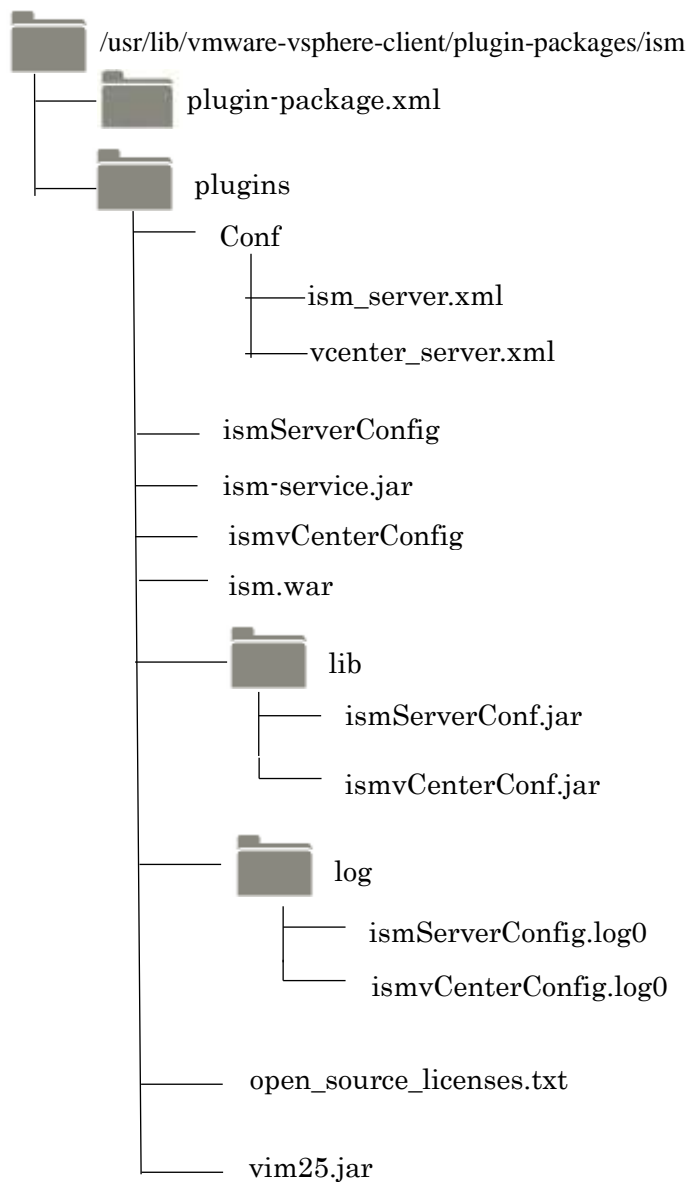
ISMの初期導入時にはガイダンス画面が表示されます。ガイダンス画面が表示された場合、フレーム内のスクロールバーを右下にスクロールし[閉じる]をクリックしてください。



以後、ガイダンス画面を表示しないようにする場合は、ISMの[ヘルプ]—[ガイダンス]の右下チェックボックスを[OFF]にします。

5. インストール後のフォルダ構成

インストールにより配置されるファイルは以下のとおりです。



6. ISM の利用方法

ISM の操作方法については、ISM のユーザーズマニュアルを参照してください。

7. アンインストールの手順

アンインストールは、以下操作で対象ディレクトリを削除し、vCSA を再起動してください。

```
# rm -rf /usr/lib/vmware-vmware-client/plugin-packages/ism
# reboot
```

8. 留意事項

8.1 ServerView Infrastructure Manager Plug-in for vCenter Server Appliance を使用するためには、ISM のご購入およびインストールが必須となります。ISM の詳細については、ISM の製品マニュアルを参照してください。ISM がインストールされていない場合、動作いたしませんのであらかじめご了承ください。

8.2 ServerView Infrastructure Manager Plug-in for vCenter Server Appliance を使用するためには、vCSA をあらかじめインストールの上、接続可能なことが必須となります。vCSA の操作方法については、VMware の製品マニュアルを参照してください。

9. 最新情報

ISM Plug-in に関する最新情報については、次の Web ページを参照してください。

<http://www.fujitsu.com/jp/products/software/infrastructure-software/infrastructure-software/serverviewism/>

以上