

PRIMEQUEST 2000 シリーズ

Emulex 製 コンバージド・ネットワーク・アダプタ

ファームウェアアップデート手順書

v10.6.193.23



●目次

1. 本書について.....	3
2. 必要な部材.....	3
3. 対象製品.....	3
4. 対象ファームウェアおよびファームウェアの修正内容.....	3
5. 注意事項.....	4
6. 作業概要と作業時間(兼チェックシート).....	5
7. 対象カードのファームウェア版数確認.....	6
8. 対象カードのファームウェア版数アップデートと確認.....	9

1. 本書について

本書は、コンバージド・ネットワーク・アダプタの作業手順について記載しています。

本書に従い作業をお願い致します。

- ・ファームウェア版数の確認方法
- ・ファームウェアアップデート方法

2. 必要な部材

以下の部材をあらかじめ準備し、作業前に不足が無いことを確認してください。

項	用意するもの	備考
1	ファームウェアアップデート手順書	本書 『Emulex 製コンバージド・ネットワーク・アダプタ ファームウェアアップデート手順書.pdf』
2	コンバージド・ネットワーク・アダプタ ファームウェアアップデートツール(FW:10.6.193.23)	ISO イメージ 『Avg-CNA-PLAN_V10619323.iso』

3. 対象製品

品名	型名	カード名称
デュアルチャネル コンバージド・ネットワーク・アダプタ (10Gbps)	MC-0JCE61/62	OCe14102-UX

4. 対象ファームウェアおよびファームウェアの修正内容

提供時期	ファームウェア版数	修正内容
2014/9	10.0.883.16	・初回出荷
2015/3	10.2.405.18	・RHEL 7 対応
2015/5	10.2.405.32	・UEFI ブート対応 ・VIOM 対応 ・RoCE 対応
2016/1	10.6.193.1501	・ イベントログ (Windows) にエラーが記録 (ID=11) される不具合を修正。 (エラーが記録されても機能・動作上は問題ありません) ・ その他、マイナーバグ等の不具合を修正。
2016/3	10.6.193.23	・ Red Hat Enterprise Linux 7U2 に対応。

5. 注意事項

作業中の予期せぬ電源切断およびリセット等の禁止

ファームウェアアップデート中に予期せぬ電源切断やリセット等を行うと、各カードが動作しなくなることがあります。

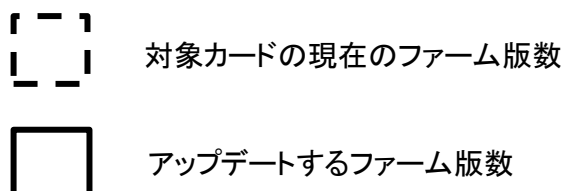
手順の中で明記されているタイミング以外での電源の切断およびシステムリセットは、絶対に行わないでください。

ファームウェアのアップデート方法

選択するファームウェアのアップデートによって、ファームウェアアップデート回数が異なります。運用しているファーム版数からアップデートするファーム版数を確認し、ファームアップデートの回数(Reboot回数)を確認してください。(下表参照)

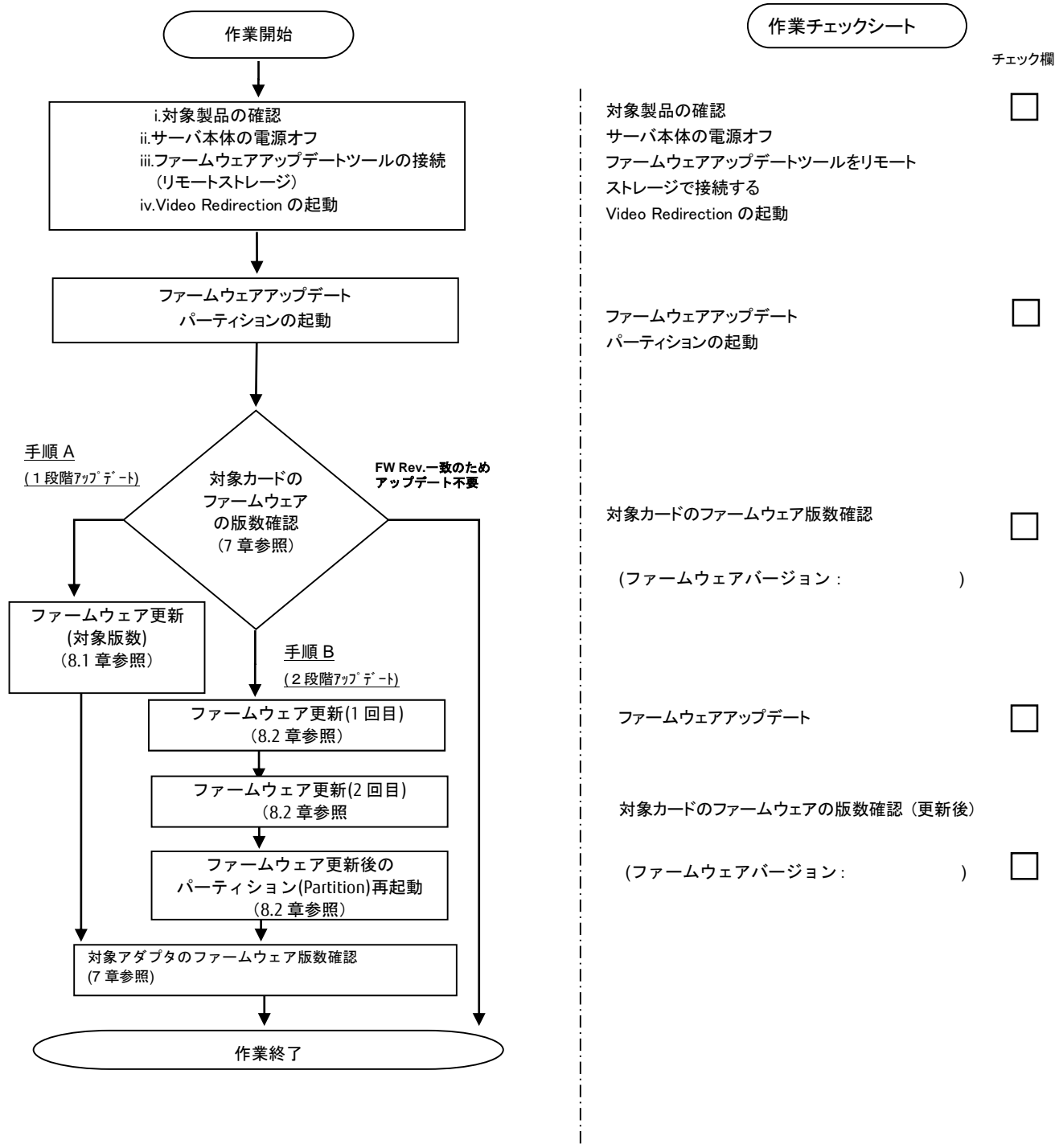
手順については7章8章を参照してください。

ファーム版数	ファームアップデート回数(Reboot回数)			
	2段階(2回)		1段階(1回)	
10.0.883.16	↓	↑	→	→
10.2.405.18				
10.2.405.33				
(10.6.193.15) PGのみ提供	↓	↑	→	→
10.6.193.1501				
10.6.193.23				



6. 作業概要と作業時間(兼チェックシート)

ファームウェアのアップデートに必要な事前準備および更新作業手順のフローです。
ファームウェアアップデート作業時間 : 35分 + 起動2回分もしくは起動3回分
例 : 64GBメモリ搭載時、起動2回分は約15分、起動3回分は約22分
 ご使用のシステム毎に必要な所要時間を考慮の上、作業時間をお見積りください。



7. 対象カードのファームウェア版数確認

- (1) アップデート対象カードを搭載したパーティションの電源を切断します。
- (2) アップデートツール(ISO イメージ)をリモートストレージ接続します。
- (3) アップデート対象カードを搭載したパーティションの電源を投入します。
WEB-UI の [Partition] → [Power Control] → [対象パーティション] → [Power ON] および [Force boot into EFI Boot Manager] を選択し、[Apply] を選択します。

Model: PRIMEQUEST 2800E2
Part Number:
Serial Number:
Status: Normal

System Partition User Administration Network Configuration Maintenance

>Partition >Power Control

Power Control

Select a Power Control option for one or more partitions, then click the Apply button to take effect.

#	P#	Partition Name	Power Status	System Progress	Power Control	Force Power Off/Delay
0	-	PS-BEDMAN	Standby	Power Off	Power On	Force boot into EFI Boot Manager
1	-	PS-BEDMAN	On	OS Running	(Not specified)	No Override
2	-	PS-SPICIN	Standby	Power Off	(Not specified)	No Override

Apply Cancel

- (4) Boot メニューが起動したら [Boot Manager] を選択します。

Continue
Boot Manager
Device Manager
Boot Maintenance Manager
BIOS Boot Diagnostic Test

This selection will take you to the Boot Manager

- (5) アップデートツール(iso image)をリモートストレージ接続したドライブを選択します。

Boot Manager

Device Path :
BBS(CDROM,Fujitsu
Virtual CDROM
1.00,0x910)

Boot Option Menu

Legacy CD ROM

Fujitsu Virtual CDROM 1.00
Fujitsu Virtual CDROM1 1.00

Windows Boot Manager
Windows Boot Manager
Windows Boot Manager

EFI Internal Shell
EFI Boot Manager

EFI: Fujitsu Virtual CDROM 1.00
EFI: Fujitsu Virtual CDROM1 1.00

(6) 自動的に Update Tool が起動し、次のように表示されます。

```
ISOLINUX 3.51 2007-06-10 Copyright (C) 1994-2007 H, Peter Anvin
Update Tool is now booting!boot:
Loding vmlinus.....
```

※環境によっては、以下の画面(例)で停止する場合があります。
その際は、Enter キーを押してください。プロンプト画面へ移行します。

```
Sr 6:0:0:2: [sda] Attached SCSI removable disk
Sr 6:0:0:5: [sdd] Attached SCSI removable disk
Sr 6:0:0:3: [sdb] Attached SCSI removable disk
Sr 6:0:0:4: [sdc] Attached SCSI removable disk
Sr 6:0:0:1: Attached scsi generic sg1 type 5
Sr 6:0:0:2: Attached scsi generic sg2 type 0
Sr 6:0:0:3: Attached scsi generic sg3 type 0
Sr 6:0:0:4: Attached scsi generic sg4 type 0
Sr 6:0:0:5: Attached scsi generic sg5 type 0
```

(7) CentOS が起動しプロンプトが表示されますので、「./fwupC01.sh」と入力し<Enter>キーを押します。

```
CentOS release 6.4 (Final)
Kernel 2.6.32-358.el6 .x86_64 ona x86_64

localhost login:root (automatic login)
[root@localhost~]# ./fwupC01.sh <Enter>
```

(8)対象カードのファームウェア版数を確認し作業チェックシートに記入します。

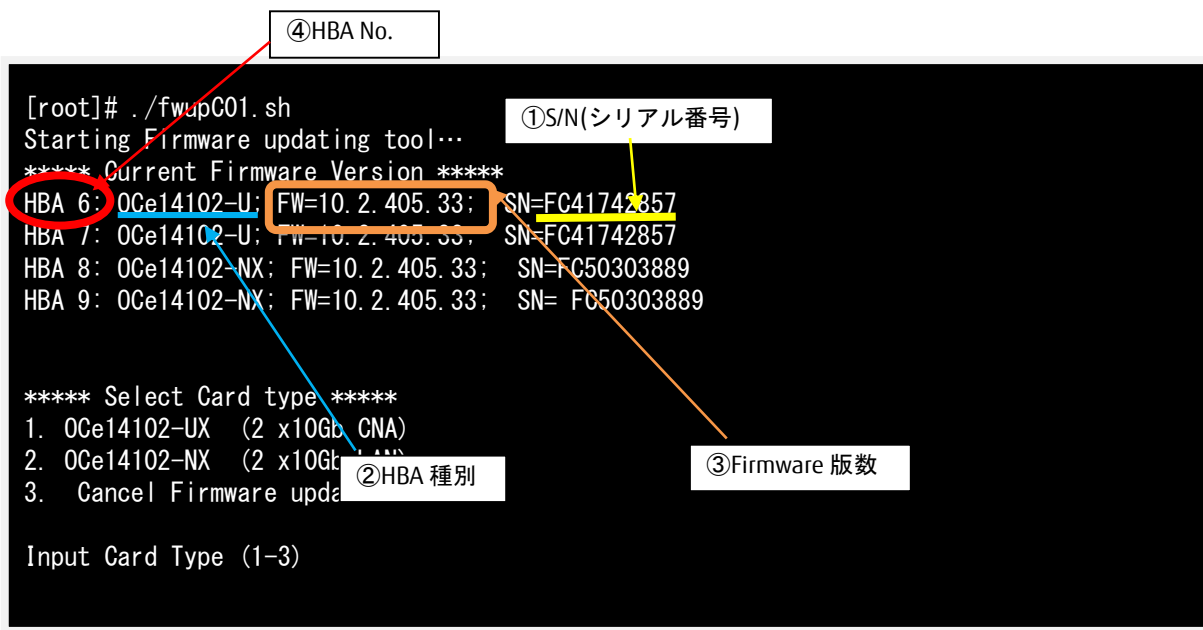
※搭載されているコンバージド・ネットワーク・アダプター一覧が表示されますので、下表の情報を確認します。

[表示内容]コンバージド・ネットワーク・アダプタ 搭載一覧情報

項	情報	内容
①	SN	アダプタの S/N(シリアル番号)
②	HBA 種別	アダプタの種別 - OCe14102-U : Converged Network Adapter (10Gbps) Emulex 注 : 設定により最大 16 個表示されます。
③	FW	アダプタの Firmware 版数
④	HBA No.	HBA 番号

・デュアル LAN カード(OCe14102-NX)とは別の HBA 種別となるため注意して下さい。

・S/N(シリアル番号)は、各行に「SN=xxxxxxxxxx」の形式で記載されています。



【重要】ファームウェアアップデート対象カードの情報をメモに控えてください。

8. 対象カードのファームウェア版数アップデートと確認

手順 A(1 段階アップデート)の場合は 8.1 章に進んで下さい

手順 B(2 段階アップデート)の場合は 8.2 章に進んで下さい

8.1 対象カードのファームウェア版数アップデート(1 段階アップデート)

下記にコンバージド・ネットワーク・アダプタのアップデート手順(手順 A)を示します。

(1) アップデートする「Card Type」を選択します。

OCe14102-UX (2 x10Gb CNA)の「1」を入力し<Enter>キーを押し入力します。

注意 OCe14102-NX (2 x10Gb LAN)の「2」は入力しないでください

```
[root]# ./fwupC01.sh
Starting Firmware updating tool...
***** Current Firmware Version *****
HBA 6: OCe14102-U; FW=10.2.405.33; SN=FC41742857
HBA 7: OCe14102-U; FW=10.2.405.33; SN=FC41742857
HBA 8: OCe14102-NX; FW=10.2.405.33; SN=FC50303889
HBA 9: OCe14102-NX; FW=10.2.405.33; SN= FC50303889

***** Select Card type *****
1. OCe14102-UX (2 x10Gb CNA)
2. OCe14102-NX (2 x10Gb LAN)
3. Cancel Firmware update

Input Card Type (1-3)
1
```

- (2) アップデートする Firmware Version を「1-5」を選択し<Enter>キーを押します。
選択後、アップデートが開始されます。

```
***** Current Firmware Version *****
HBA 6: 0Ce14102-U; FW=10.2.405.33; SN=FC41742857
HBA 7: 0Ce14102-U; FW=10.2.405.33; SN=FC41742857
HBA 8: 0Ce14102-NX; FW=10.2.405.33; SN=FC50303889
HBA 9: 0Ce14102-NX; FW=10.2.405.33; SN= FC50303889

*****Select Firmware Version *****
1. Update Firmware = 10.0.883.16
2. Update Firmware = 10.2.405.18
3. Update Firmware = 10.2.405.33
4. Update Firmware = 10.6.193.1501
5. Update Firmware = 10.6.193.23
6. Cancel Firmware Update

Input Firmware Number (1-6)
2
```

- 1 ポート分のアップデートが終わる毎に下の画面が表示されます。

```
Download successfully completed. Please reboot the system to activate new firmware
Command completed, No Error
```

※ファームウェアアップデート対象のカードが複数枚存在した場合、同種類のカードについてアップデートされます。

```
Unqualified SFP+ detected on 0 from FINISAR CORP. Port no: FTLX8571D3BCL
```

※本メッセージが表示される場合がありますが、ファームアップ作業に影響がありません。

異なるファームウェアが存在した場合、ファームウェア選択の画面が再度表示される場合があります。8.1章(2)で選択したファームウェア版数を再度選択してください。

```
***** Current Firmware Version *****  
HBA 6: 0Ce14102-U; FW=10.2.405.33; SN=FC41742857  
HBA 7: 0Ce14102-U; FW=10.2.405.33; SN=FC41742857  
HBA 8: 0Ce14102-NX; FW=10.2.405.33; SN=FC50303889  
HBA 9: 0Ce14102-NX; FW=10.2.405.33; SN= FC50303889
```

```
*****Select Firmware Version *****
```

1. Update Firmware = 10.0.883.16
2. Update Firmware = 10.2.405.18
3. Update Firmware = 10.2.405.33
4. Update Firmware = 10.6.193.1501
5. Update Firmware = 10.6.193.23
6. Cancel Firmware Update

```
Input Firmware Number (1-6)
```

```
2
```

- (3) 「Please any key for System reboot」で表示が止まったら<Enter>キーを押しパーティションを再起動します。

```
Please any key for System reboot
```

- (4)パーティション再起動後、ファームウェアが正しくアップデートされているか確認します。
→7章(4)～(8)を実施します。

※本製品をサーバに搭載し、Legacy モードで起動すると、対象 PCIe カード(コンバージド・ネットワーク・アダプタ (OCe14102-U)/デュアル LAN カード(OCe14102-NX)(OCe14102-NT)) 上のコントローラファームウェアの版数相違により、POST 中に、下記の POST エラーメッセージが表示されますが、本エラーによる機能への影響はありません。また、本エラーメッセージは System Event Log(SEL)に記録されません。

```
POST Error : Controller BIOS version mismatch
Controller #0 Version : v10.x.xxx.xx (←コントローラのファームウェア版数が表示されます)
Controller #1 Version : v10.y.yyy.yy (←コントローラのファームウェア版数が表示されます)
Please update all OneConnect controllers to the same firmware version
```

- (5)全ての確認が終了したら、パーティションの電源を落とします。

```
[root]# ./fwupC01.sh
Starting Firmware updating tool...
***** Current Firmware Version *****
HBA 6: OCe14102-U; FW=10.2.405.33; SN=FC41742857
HBA 7: OCe14102-U; FW=10.2.405.33; SN=FC41742857
HBA 8: OCe14102-NX; FW=10.2.405.33; SN=FC50303889
HBA 9: OCe14102-NX; FW=10.2.405.33; SN= FC50303889

***** Select Card type *****
1. OCe14102-UX (2 x10Gb CNA)
2. OCe14102-NX (2 x10Gb LAN)
3. Cancel Firmware Update

Input Card Type (1-3)
3

Canceled Firmware update.
[root]# shutdown -h now
```

「3. Cancel Firmware update」を選択し<Enter>キーを押します。次にコマンドプロンプト上で「shutdown -h now」と入力し<Enter>キーを押します。

- (6)アップデートツール(iso イメージ)をリモートストレージから切断します。

以上で作業は終了です。

8.2 対象カードのファームウェア版数アップデート(2段階アップデート)

下記にコンバージド・ネットワーク・アダプタのアップデート手順(手順 B)を示します。
[1回目]:(2) / [2回目](4)の手順にてファームアップを実施します。

(1) アップデートする「Card Type」を選択します。

OCe14102-UX (2 x10Gb CNA)の「1」を入力し<Enter>キーを押し入力します。

注意 OCe14102-NX (2 x10Gb LAN)の「2」は入力しないでください

```
[root]# ./fwupC01.sh
Starting Firmware updating tool...
***** Current Firmware Version *****
HBA 6: OCe14102-U: FW=10.2.405.33; SN=FC41742857
HBA 7: OCe14102-U: FW=10.2.405.33; SN=FC41742857
HBA 8: OCe14102-NX: FW=10.2.405.33; SN=FC50303889
HBA 9: OCe14102-NX: FW=10.2.405.33; SN= FC50303889

***** Select Card type *****
1. OCe14102-UX (2 x10Gb CNA)
2. OCe14102-NX (2 x10Gb LAN)
3. Cancel Firmware Update

Input Card Type (1-3)
1
```

(2) アップデートする Firmware Version を「4」を選択し<Enter>キーを押します。

選択後、アップデートが開始されます。

注：2段階アップデートの対象は、Select Firmware Version 「1-3」から「4」または Select Firmware Version 「1-3」から「5」にファームアップする場合のみとなります。

8.2章(4)の手順で、再度同じファームウェア版数を入力しますので、選択したファームウェア版数が作業チェックシートへ記載した版数と合っていることを確認してください。

```

***** Select Card type *****
1. 0Ce14102-UX (2 x10Gb CNA)
2. 0Ce14102-NX (2 x10Gb LAN)
3. Cancel Firmware Update

Input Card Type (1-3)
1
Check FW version...

***** Current Firmware Version *****
HBA 6: 0Ce14102-U; FW=10.2.405.33; SN=FC41742857
HBA 7: 0Ce14102-U; FW=10.2.405.33; SN=FC41742857
HBA 8: 0Ce14102-NX; FW=10.2.405.33; SN=FC50303889
HBA 9: 0Ce14102-NX; FW=10.2.405.33; SN= FC50303889

*****Select Firmware Version *****
1. Update Firmware = 10.0.883.16
2. Update Firmware = 10.2.405.18
3. Update Firmware = 10.2.405.33
4. Update Firmware = 10.6.193.1501
5. Update Firmware = 10.6.193.23
6. Cancel Firmware Update

Input Firmware Number (1-6)
2

```

1ポート分のアップデートが終わる毎に下の画面が表示されます。

```

Download successfully completed. Please reboot the system to activate new firmware

Command completed, No Error

```

※ファームウェアアップデート対象のカードが複数枚存在した場合、同種類のカードについてアップデートされます。

```

Unqualified SFP+ detected on 0 from FINISAR CORP. Port no: FTLX8571D3BCL

```

※本メッセージが表示される場合がありますが、ファームアップ作業に影響がありません。

異なるファームウェアが存在した場合、ファームウェア選択の画面が再度表示される場合があります。8.2章(2)で選択したファームウェア版数を再度選択してください。

```
***** Current Firmware Version *****  
HBA 6: 0Ce14102-U; FW=10.2.405.33; SN=FC41742857  
HBA 7: 0Ce14102-U; FW=10.2.405.33; SN=FC41742857  
HBA 8: 0Ce14102-NX; FW=10.2.405.33; SN=FC50303889  
HBA 9: 0Ce14102-NX; FW=10.2.405.33; SN= FC50303889
```

```
*****Select Firmware Version *****  
1. Update Firmware = 10.0.883.16  
2. Update Firmware = 10.2.405.18  
3. Update Firmware = 10.2.405.33  
4. Update Firmware = 10.6.193.1501  
5. Update Firmware = 10.6.193.23  
6. Cancel Firmware Update
```

```
Input Firmware Number (1-6)
```

- (3) 「Please any key for System reboot」で表示が止まったら<Enter>キーを押しパーティションを再起動します。

```
Please any key for System reboot
```

※本製品をサーバに搭載し、Legacy モードで起動すると、対象 PCIe カード(コンバージド・ネットワーク・アダプタ (OCe14102-U)/デュアル LAN カード(OCe14102-NX)(OCe14102-NT)) 上のコントローラファームウェアの版数相違により、POST 中に、下記の POST エラーメッセージが表示されますが、本エラーによる機能への影響はありません。また、本エラーメッセージは System Event Log(SEL)に記録されません。

```
POST Error : Controller BIOS version mismatch
Controller #0 Version : v10.x.xxx.xx (←コントローラのファームウェア版数が表示されます)
Controller #1 Version : v10.y.yyy.yy (←コントローラのファームウェア版数が表示されます)
Please update all OneConnect controllers to the same firmware version
```

- (4) パーティション再起動後、→7章(4)～(8)を実施します
「./fwupC01.sh」コマンドを入力し<Enter>キーを押します。
8.2章(2)で選択したファームウェア版数を入力し<Enter>キーを押します。
その後ファームウェアアップデートが開始されます。

```
[root]# ./fwupC01.sh
Starting Firmware updating tool...
***** Current Firmware Version *****
HBA 6: OCe14102-U; FW=10.2.405.39; SN=FC41742857
HBA 7: OCe14102-U; FW=10.2.405.39; SN=FC41742857
HBA 8: OCe14102-NX; FW=10.2.405.33; SN=FC50303889
HBA 9: OCe14102-NX; FW=10.2.405.33; SN= FC50303889

*****Select Firmware Version *****
1. Update Firmware = 10.6.193.1501
2. Update Firmware = 10.6.193.23

Input Firmware Number (1-6)
```


次のような画面が表示されたらファームウェアアップデートは完了です。

```
Download successfully completed. Please reboot the system to activate new firmware  
Command completed, No Error
```

※ファームウェアアップデート対象のカードが複数枚存在した場合、同種類のカードについてアップデートされます。

```
Unqualified SFP+ detected on 0 from FINISAR CORP. Port no: FTLX8571D3BCL
```

※本メッセージが表示される場合がありますが、ファームアップ作業に影響がありません。

- (5) 「Please any key for System reboot」で表示が止まったら<Enter>キーを押しパーティションを再起動します。

```
Please any key for System reboot
```

(6)パーティション再起動後、ファームウェアが正しくアップデートされているか確認します。

→7章(4)～(8)を実施します。

※本製品をサーバに搭載し、Legacy モードで起動すると、対象 PCIe カード(コンバージド・ネットワーク・アダプタ (OCe14102-U)/デュアル LAN カード(OCe14102-NX)(OCe14102-NT)) 上のコントローラファームウェアの版数相違により、POST 中に、下記の POST エラーメッセージが表示されますが、本エラーによる機能への影響はありません。また、本エラーメッセージは System Event Log(SEL)に記録されません。

```
POST Error : Controller BIOS version mismatch
Controller #0 Version : v10.x.xxx.xx (←コントローラのファームウェア版数が表示されます)
Controller #1 Version : v10.y.yyy.yy (←コントローラのファームウェア版数が表示されます)
Please update all OneConnect controllers to the same firmware version
```

(7) 全ての確認が終了したら、パーティションの電源を落とします。

```
[root]# ./fwupC01.sh
Starting Firmware updating tool...
**** Current Firmware Version ****
HBA 6: OCe14102-U; FW=10.2.405.33; SN=FC41742857
HBA 7: OCe14102-U; FW=10.2.405.33; SN=FC41742857
HBA 8: OCe14102-NX; FW=10.2.405.33; SN=FC50303889
HBA 9: OCe14102-NX; FW=10.2.405.33; SN= FC50303889

**** Select Card type ****
1. OCe14102-UX (2 x10Gb CNA)
2. OCe14102-NX (2 x10Gb LAN)
3. Cancel Firmware Update

Input Card Type (1-3)
3

Canceled Firmware update.
[root]# shutdown -h now
```

「3. Cancel Firmware update」を選択し<Enter>キーを押します。次にコマンドプロンプト上で「shutdown -h now」と入力し<Enter>キーを押します。

(8)アップデートツール(iso イメージ)をリモートストレージから切断します。

以上で作業は終了です。

コンバージド・ネットワーク・アダプタ ファームウェアアップデート手順書

CA92344-0977-01

発行日 2016年3月

発行責任 富士通株式会社

- 本書の内容は、改善のため事前連絡なしに変更することがあります。
- 本書に記載されたデータの使用に起因する、第三者の特許権およびその他の権利の侵害については、当社はその責を負いません。
- 無断転載を禁じます。