

PRIMEQUEST

IB HCA カード(56/40Gbps)

ファームウェアアップデート手順書

v2.32.5100



●目次

1. 本書について	3
2. 必要な部材	3
3. 対象製品	3
4. 対象ファームウェアおよびファームウェアの修正内容	3
5. 注意事項	3
6. 作業概要と作業時間(兼チェックシート)	4
7. 対象カードのファームウェア版数確認	5
8. 対象カードのファームウェアアップデート	8

1. 本書について

本書は、IB HCA カード(56/40Gbps)の以下の作業手順について記載しています。

本書に従い作業をお願い致します。

- ・ファームウェア版数の確認方法
- ・ファームウェアアップデート方法

2. 必要な部材

以下の部材をあらかじめ準備し、作業前に不足が無いことを確認してください。

項	用意するもの	備考
1	ファームウェアアップデート手順書	本書 『IB HCA カード(56/40Gbps) ファームウェアアップデート手順書.pdf』
2	IB HCA カードファームウェアアップデートツール (FW:2.32.5100)	ISO イメージ 『IB-HCA_TOOL_V2325100.iso』

3. 対象製品

品名	型名
シングルチャネル IB HCA カード(40Gbps)	MC-0JHC11
デュアルチャネル IB HCA カード(40Gbps)	MC-0JHC21
シングルチャネル IB HCA カード(56Gbps)	MC-0JHC31
デュアルチャネル IB HCA カード(56Gbps)	MC-0JHC41

4. 対象ファームウェアおよびファームウェアの修正内容

提供時期	ファームウェア版数	修正内容
初回出荷～	2.30.3000	—
2015/5	2.32.5100	WinOF4.80 対応

5. 注意事項

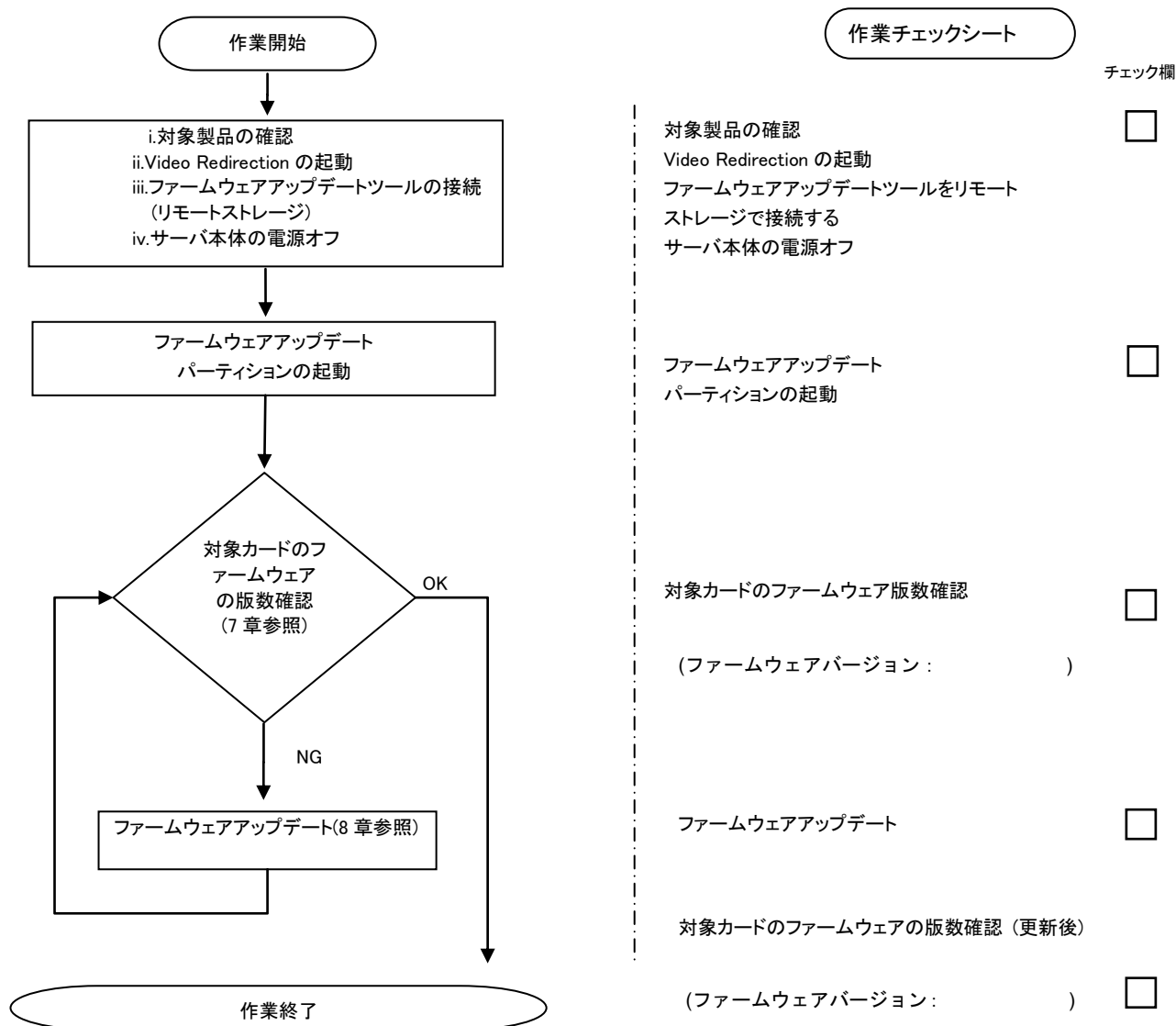
作業中の予期せぬ電源切断およびリセット等の禁止

ファームウェアアップデート中に予期せぬ電源切断やリセット等を行うと、各カードが動作しなくなることがあります。

手順の中で明記されているタイミング以外での電源の切断およびシステムリセットは、絶対に行わないでください。

6. 作業概要と作業時間(兼チェックシート)

ファームウェアのアップデートに必要な事前準備および更新作業手順のフローです。
 作業の進捗チェックにお使いください。アップデート作業時間は、30分～40分に加え、
業務停止・システム停止等の事前準備および、アップデート完了後の正常稼働確認時間が必要となります。
 ご使用のシステム毎に必要な所要時間を考慮の上、作業時間をお見積りください。



7. 対象カードのファームウェア版数確認

- (1) アップデート対象カードを搭載したパーティションの電源を切断します。
- (2) アップデートツール(ISO イメージ)をリモートストレージ接続します。
- (3) アップデート対象カードを搭載したパーティションの電源を投入します。
WEB-UI の [Partition] → [Power Control] → [対象パーティション] → [Power ON] および [Force boot into EFI Boot Manager] を選択し、[Apply] を選択します。

Model: PRIMEQUEST 2800E2
Part Number: [REDACTED]
Serial Number: [REDACTED]
Status: Normal

System Partition User Administration Network Configuration Maintenance

>Partition >Power Control

Power Control

Select a Power Control option for one or more partitions, then click the Apply button to take effect.

#	P#	Partition Name	Power Status	System Progress	Power Control	Force Power Off Delay
0	-	PS-BEDMAN	Standby	Power Off	Power On	Force boot into EFI Boot Manager
1	-	PS-BEDMAN	On	OS Running	(Not specified)	No Override
2	-	PS-SPC10	Standby	Power Off	(Not specified)	No Override

Apply Cancel

- (4) Boot メニューが起動したら [Boot Manager] を選択します。

Continue

Boot Manager

Device Manager

Boot Maintenance Manager

BIOS Boot Diagnostic Test

This selection will take you to the Boot Manager

- (5) アップデートツール(iso image)をリモートストレージ接続したドライブを選択します。

Boot Manager

Device Path :
BBS(CDROM,Fujitsu
Virtual CDROM
1.00,0x910)

Boot Option Menu

Legacy CD ROM

Fujitsu Virtual CDROM 1.00

Fujitsu Virtual CDROM1 1.00

Windows Boot Manager

Windows Boot Manager

EFI Internal Shell

EFI Boot Manager

EFI: Fujitsu Virtual CDROM 1.00

EFI: Fujitsu Virtual CDROM1 1.00

(6) CD から起動し、次の様に表示されます。

```
InfiniBand Firmware update Utility
Copyright 2015 FUJITSU LIMITED
boot:
Loading vmlinuz.....
Loading initrd.img.....
```

※環境によっては、以下の画面(例)で停止する場合があります。
その際は、Enter キーを押してください。プロンプト画面へ移行します。

```
Sr 6:0:0:2: [sda] Attached SCSI removable disk
Sr 6:0:0:5: [sdd] Attached SCSI removable disk
Sr 6:0:0:3: [sdb] Attached SCSI removable disk
Sr 6:0:0:4: [sdc] Attached SCSI removable disk
Sr 6:0:0:1: Attached scsi generic sg1 type 5
Sr 6:0:0:2: Attached scsi generic sg2 type 0
Sr 6:0:0:3: Attached scsi generic sg3 type 0
Sr 6:0:0:4: Attached scsi generic sg4 type 0
Sr 6:0:0:5: Attached scsi generic sg5 type 0
```

(7) CentOS が起動しプロンプトが表示されますので、以下のフォルダに移動します。
「cd /FWup」と入力し<Enter>キーを押します。

```
CentOS release 6.4 (Final)
Kernel 2.6.32-358.el6.x86_64 on an x86_64

localhost login: root (automatic login)
[root@localhost ~]# cd /FWup
[root@localhost FWup]#
```

- (8) 現在のファームウェア版数を確認します。
「./fwup.sh」と入力し<Enter>キーを押します。

```
CentOS release 6.4 (Final)
Kernel 2.6.32-358.el6.x86_64 on an x86_64

localhost login: root (automatic login)
[root@localhost ~]# cd /Fwup
[root@localhost Fwup]#
[root@localhost Fwup]# ./fwup.sh
```

下図の様に搭載されている IB HCA カード(56/40Gbps)の一覧が表示されます。
(例: 本体装置に 3 枚のカードが搭載)

```
CentOS release 6.4 (Final)
Kernel 2.6.32-358.el6.x86_64 on an x86_64

localhost login: root (automatic login)
[root@localhost ~]# cd /Fwup
[root@localhost Fwup]#
[root@localhost Fwup]# ./fwup.sh

Current Firmware version:
HCA No.0 : SN: FJ1342X00017 FW:2.32.5100
HCA No.1 : SN: FJ1340X00005 FW:2.30.3000
HCA No.2 : SN: FJ1342X00015 FW:2.32.5100

Do you want to update FW ? : (y/n)
```

①HCA No.

②S/N(シリアル番号)

③ファームウェア版数

【重要】ファームウェアアップデート対象カードの情報をメモに控えてください。

8. 対象カードのファームウェアアップデート

- (1) 「y」を入力し、<ENTER>キーを押すことでファームウェア更新を行います。

```
Current Firmware version:
HCA No.0 :      SN: FJ1342X00017      FW:2.32.5100
HCA No.1 :      SN: FJ1340X00005      FW:2.30.3000
HCA No.2 :      SN: FJ1342X00015      FW:2.32.5100

Do you want to update FW ? :(y/n)
y
```

「n」を入力し<ENTER>キーを押した場合、下図の様にファームウェア更新を終了します。

```
Current Firmware version:
HCA No.0 :      SN: FJ1342X00017      FW:2.32.5100
HCA No.1 :      SN: FJ1340X00005      FW:2.30.3000
HCA No.2 :      SN: FJ1342X00015      FW:2.32.5100

Do you want to update FW ? :(y/n)
n
Canceled FW update
[root@localhost FWup]# _
```

- (2) 対象 HCA No.を入力し<ENTER>キーを押します。
(例: HCA No.1 を選択、ファームウェア版数は「2.30.3000」)

```
Current Firmware version:
HCA No.0 :      SN: FJ1342X00017      FW:2.32.5100
HCA No.1 :      SN: FJ1340X00005      FW:2.30.3000
HCA No.2 :      SN: FJ1342X00015      FW:2.32.5100

Do you want to update FW ? :(y/n)
y

Input IB HCA card No.
1_
```

- (3) 適用するファームウェアを選択し<ENTER>キーを押します。
(例: 選択した IB HCA カードのファームウェア版数が「2.30.3000」なので、2 番目の「2.32.5100」を選択)

```
Input IB HCA card No.
1
Selected IB HCA card No.1

*** Select F/W version ***

1: 2.30.3000
2: 2.32.5100
2_
```

既に適用されているファームウェア版数と同じ版数を選択した場合は、下記のメッセージを表示しファームウェアの更新を行いません。

```
Input IB HCA card No.
1
Selected IB HCA card No.1

*** Select F/W version ***

1: 2.30.3000
2: 2.32.5100
1
Selected Firmware: 2.30.3000
Selected Firmware is the same!!
```


- (4) 下記枠線内のメッセージが表示されたら対象カードのファームウェア更新が完了です。
 ファームウェア更新を終了させるには、「n」を入力し<ENTER>キーを押してください。
 続けてファームウェア更新を行う場合は、「y」を入力し(1)へ戻ります。

```

*** Select F/W version ***

1: 2.30.3000
2: 2.32.5100
2

Selected Firmware: 2.32.5100

Current FW version on flash: 2.30.3000
New FW version: 2.32.5100

Burn process will not be failsafe. No checks will be performed.
ALL flash, including the Invariant Sector will be overwritten.
If this process fails, computer may remain in an inoperable state.

Do you want to continue ? (y/n) [n] : y

Burning FW image without signatures - OK
Restoring signature - OK

Do you want to update FW ? :(y/n)

```

- (5) ファームウェア版数を確認するために、「./fwup.sh」と入力し<Enter>キーを押します。

```

[root@localhost Fwup]# ./fwup.sh

Current Firmware version:
HCA No.0 : SN: FJ1342X00017 FW:2.32.5100
HCA No.1 : SN: FJ1340X00005 FW:2.32.5100
HCA No.2 : SN: FJ1342X00015 FW:2.32.5100

Do you want to update FW ? :(y/n)

```

- (6) ファームウェアが正しく更新されているか確認します。
 更新されていない場合は、(1)からの作業を再度実施します。
- (7) 全ての確認が終了したら、パーティションの電源を落とし、アップデートツール(iso イメージ)をリモートストレージから切断します。

以上で作業は終了です。

IB HCA カード(56/40Gbps) ファームウェアアップデート手順書

CA92344-0767-01

発行日 2015年05月

発行責任 富士通株式会社

- 本書の内容は、改善のため事前連絡なしに変更することがあります。
- 本書に記載されたデータの使用に起因する、第三者の特許権およびその他の権利の侵害については、当社はその責を負いません。
- 無断転載を禁じます。