

PRIMEQUEST

コンバージド・ネットワーク・アダプタ

ファームウェアアップデート手順書

v10.2.405.33



●目次

1. 本書について	3
2. 必要な部材	3
3. 対象製品	3
4. 対象ファームウェアおよびファームウェアの修正内容	3
5. 注意事項	3
6. 作業概要と作業時間(兼チェックシート)	4
7. 対象カードのファームウェア版数確認	5
8. 対象カードのファームウェアアップデート	8

1. 本書について

本書は、コンバード・ネットワーク・アダプタの作業手順について記載しています。

本書に従い作業をお願い致します。

- ・ファームウェア版数の確認方法
- ・ファームウェアアップデート方法

2. 必要な部材

以下の部材をあらかじめ準備し、作業前に不足が無いことを確認してください。

項	用意するもの	備考
1	ファームウェアアップデート手順書	本書 『コンバード・ネットワーク・アダプタ ファームウェアアップデート手順書.pdf』
2	コンバード・ネットワーク・アダプタ ファームウェアアップデートツール(FW:10.2.405.33)	ISO イメージ 『EML-CNA_TOOL_V10240533.iso』

3. 対象製品

品名	型名	FC カード名称
デュアルチャネル コンバード・ネットワーク・アダプタ (10Gbps)	MC-0JCE61	OCe14102

4. 対象ファームウェアおよびファームウェアの修正内容

提供時期	ファームウェア版数	修正内容
2014/9	10.0.883.16	・初回出荷
2015/3	10.2.405.18	・RHEL 7 対応
2015/5	10.2.405.33	・UEFI ブート対応 ・VIOM 対応 ・RoCE 対応

5. 注意事項

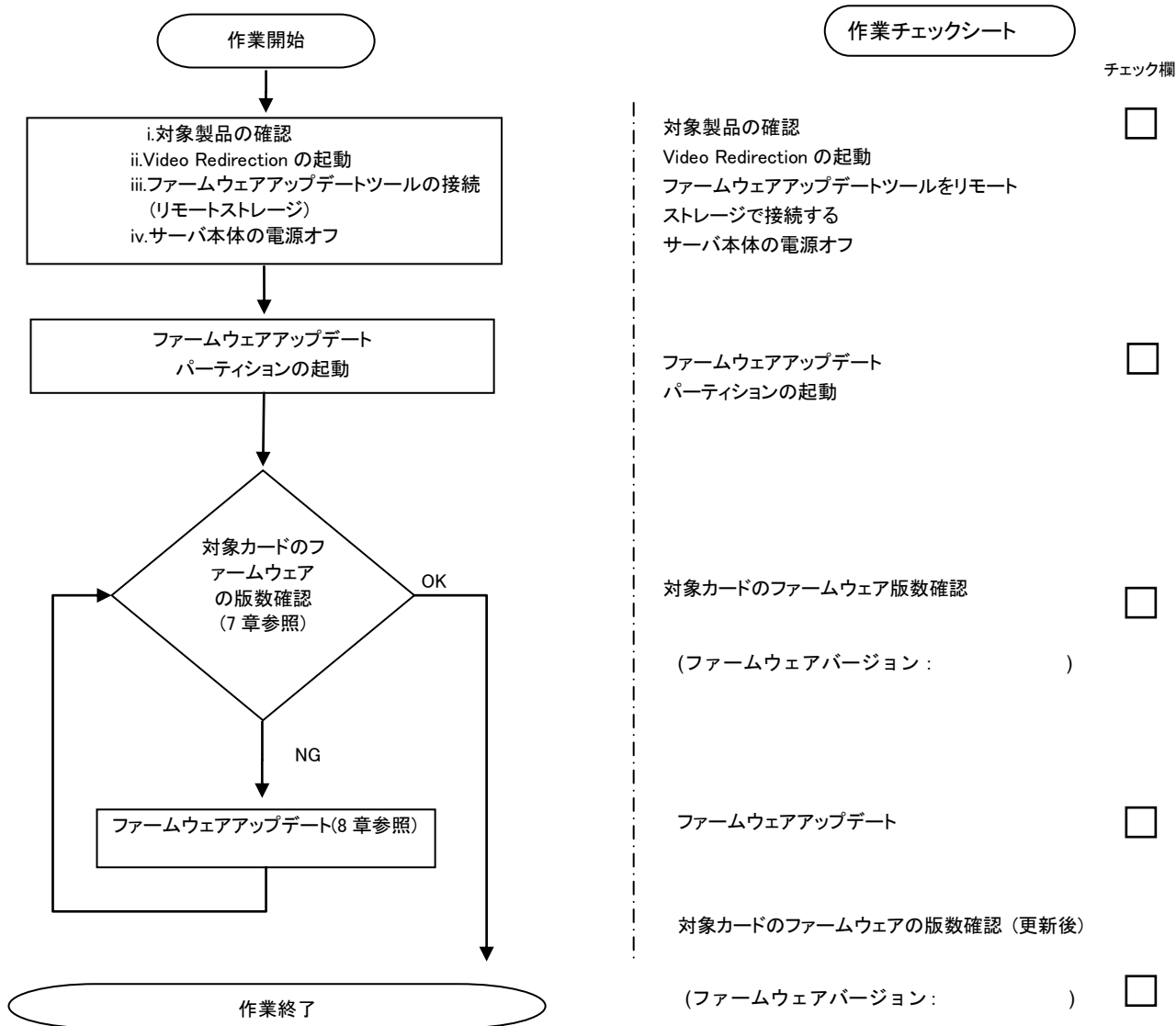
作業中の予期せぬ電源切断およびリセット等の禁止

ファームウェアアップデート中に予期せぬ電源切断やリセット等を行うと、各カードが動作しなくなることがあります。

手順の中で明記されているタイミング以外での電源の切断およびシステムリセットは、絶対に行わないでください。

6. 作業概要と作業時間(兼チェックシート)

ファームウェアのアップデートに必要な事前準備および更新作業手順のフローです。
 作業の進捗チェックにお使いください。アップデート作業時間は、20分～30分に加え、
業務停止・システム停止等の事前準備および、アップデート完了後の正常稼働確認時間が必要となります。
 ご使用のシステム毎に必要な所要時間を考慮の上、作業時間をお見積りください。



7. 対象カードのファームウェア版数確認

- (1) アップデート対象カードを搭載したパーティションの電源を切断します。
- (2) アップデートツール(ISO イメージ)をリモートストレージ接続します。
- (3) アップデート対象カードを搭載したパーティションの電源を投入します。
WEB-UI の [Partition] → [Power Control] → [対象パーティション] → [Power ON] および [Force boot into EFI Boot Manager] を選択し、[Apply] を選択します。

Model: PRIMEQUEST 2800E2
Part Number: [REDACTED]
Serial Number: [REDACTED]
Status: Normal

System Partition User Administration Network Configuration Maintenance

>Partition >Power Control

Power Control

Select a Power Control option for one or more partitions, then click the Apply button to take effect.

#	P#	Partition Name	Power Status	System Progress	Power Control	Force Power Off Delay
0	-	PR-EDMAN	Standby	Power Off	Power On	Force boot into EFI Boot Manager
1	-	PR-EDMAN	On	OS Running	(Not specified)	No Override
2	-	PR-EDMAN	Standby	Power Off	(Not specified)	No Override

Apply Cancel

- (4) Boot メニューが起動したら [Boot Manager] を選択します。

Continue

Boot Manager

Device Manager

Boot Maintenance Manager

BIOS Boot Diagnostic Test

This selection will take you to the Boot Manager

- (5) アップデートツール(iso image)をリモートストレージ接続したドライブを選択します。

Boot Manager

Device Path :
BBS(CDROM,Fujitsu
Virtual CDROM
1.00,0x910)

Boot Option Menu

Legacy CD ROM

Fujitsu Virtual CDROM 1.00

Fujitsu Virtual CDROM1 1.00

Windows Boot Manager

Windows Boot Manager

EFI Internal Shell

EFI Boot Manager

EFI: Fujitsu Virtual CDROM 1.00

EFI: Fujitsu Virtual CDROM1 1.00

- (6) 自動的に Update Tool が起動し、次のように表示されます。

```
ISOLINUX 3.51 2007-06-10 Copyright (C) 1994-2007 H, Peter Anvin
Update Tool is now booting!boot:
Loding vmlinus.....
```

- ※環境によっては、以下の画面(例)で停止する場合があります。
その際は、Enter キーを押してください。プロンプト画面へ移行します。

```
Sr 6:0:0:2: [sda] Attached SCSI removable disk
Sr 6:0:0:5: [sdd] Attached SCSI removable disk
Sr 6:0:0:3: [sdb] Attached SCSI removable disk
Sr 6:0:0:4: [sdc] Attached SCSI removable disk
Sr 6:0:0:1: Attached scsi generic sg1 type 5
Sr 6:0:0:2: Attached scsi generic sg2 type 0
Sr 6:0:0:3: Attached scsi generic sg3 type 0
Sr 6:0:0:4: Attached scsi generic sg4 type 0
Sr 6:0:0:5: Attached scsi generic sg5 type 0
```

- (5) CentOS が起動しプロンプトが表示されますので、以下のフォルダに移動します。
「cd /usr/sbin/linlpcfg」と入力し Enter を押します。

```
CentOS release 6.4 (Final)
Kernel 2.6.32-358.el6.x86_64 ona x86_64

localhost login:root (automatic login)
[root@localhost~]# cd /usr/sbin/linlpcfg <Enter>
```

- (6) 次に現在のファームウェア版数を確認します。
「./fwchk.sh |more」と入力し Enter を押します。

```
[root@localhost linlpcfg]# ./fwchk.sh |more<Enter>
```

下記の例のようにファームウェア版数およびカード情報が表示されます。
 (コンバージド・ネットワーク・アダプタの場合、アダプタ1枚あたり、以下のように4つのHBA番号が表示されます)

```

Command: listfw
HBA 1: OGe14102-U; FW=10.0.883.16; BC=2.0.281.768; BS=0; BIOS=10.0.883.16;
pciID=0724; venID=10DF; ssDID=11FB; ssVID=1734; DCflag=0; Config=0; SN=FCxxxxxxxx;
BFR=1; vpdMode=1
HBA 2: OGe14102-U; FW=10.0.883.16; BC=2.0.281.768; BS=0; BIOS=10.0.883.16;
pciID=0724; venID=10DF; ssDID=11FB; ssVID=1734; DCflag=0; Config=0; SN=FCxxxxxxxx;
BFR=1; vpdMode=1
HBA 3: OGe14102-U; FW=10.0.883.16; BC=2.0.281.768; BS=1; BIOS=10.0.883.16;
pciID=0720; venID=10DF; ssDID=11FB; ssVID=1734; DCflag=0; Config=0; SN=FCxxxxxxxx;
BFR=1; vpdMode=1
HBA 4: OGe14102-U; FW=10.0.883.16; BC=2.0.281.768; BS=1; BIOS=10.0.883.16;
pciID=0720; venID=10DF; ssDID=11FB; ssVID=1734; DCflag=0; Config=0; SN=FCxxxxxxxx;
BER=1; vpdMode=1
HBA 5: OGe14102-U; FW=10.2.405.18; BC=10.2.405.18; BS=0; BIOS=10.2.405.18;
pciID=0724; venID=10DF; ssDID=11FB; ssVID=1734; DCflag=0; Config=0; SN=FCxxxxxxxx;
BER=1; vpdMode=1
HBA 6: OGe14102-U; FW=10.2.405.18; BC=10.2.405.18; BS=0; BIOS=10.2.405.18;
pciID=0724; venID=10DF; ssDID=11FB; ssVID=1734; DCflag=0; Config=0; SN=FCxxxxxxxx;
BER=1; vpdMode=1
HBA 7: OGe14102-U; FW=10.2.405.18; BC=10.2.405.18; BS=1; BIOS=10.2.405.18;
pciID=0720; venID=10DF; ssDID=11FB; ssVID=1734; DCflag=0; Config=0; SN=FCxxxxxxxx;
BER=1; vpdMode=1
  
```

【重要】ファームウェアアップデート対象カードの情報をメモに控えてください。

8. 対象カードのファームウェアアップデート

(1) 次のコマンドを実行しファームウェアをアップデートします。

「./linlpcfg download n=x i=./firmware/xxxxxxx.grp」と入力し Enter を押します。

※1 “n=x”の x の値は、7 項で確認し控えた HBA 番号になります。

コンバージド・ネットワーク・アダプタの場合、1 枚のアダプタで 4 つ HBA 番号が表示されるので、最若番の HBA 番号を指定してください。残りの 3 つの HBA 番号のファームウェアも更新されます。

※2 “xxxxxxx.grp”には適用するファームウェア版数を入力します。

ファームウェア版数対応表

ファームウェア版数	ファームウェアファイル名	備考
10.0.883.16	A10088316.grp	拡張子は小文字
10.2.405.18	A10240518.grp	拡張子は小文字
10.2.405.33	A10240533.grp	拡張子は小文字

コマンド入力は、最初の 2-3 文字を入力した後に Tab キーを押すことにより置換されます。

以下は、HBA 1 に対して最新版数へアップデートする例です。

```
[root@localhost linlpcfg]#. /linlpcfg download n=1 i=./firmware/A10240533.grp<Enter>
```

(2) 次の画面が表示されたらファームウェアのアップデートは完了です。

※複数枚のアップデートが必要な場合は、該当 HBA 番号全てに対し(1)～(2)繰り返しアップデートを実施してください。

```
Command: download n=1 i=./firmware/A10240533.grp
Download successfully completed. Please reboot the system to activate new firmware
Stat 80
Command completed, No Error
[root@localhost linlpcfg]#_
```

(3) ファームウェアの更新が完了したらシステムをシャットダウンします。

「shutdown -h now」と入力し Enter を押します。

(4) 7(3)項からの手順を参照し、ファームウェアが正しく更新されているか確認します。

(5) ファームウェアが正しく更新されていれば、システムをシャットダウンし、アップデートツール(iso イメージ)をリモートストレージから切断します。

以上で作業は終了です。

コンバージド・ネットワーク・アダプタ ファームウェアアップデート手順書

CA92344-0766-01

発行日 2015年05月

発行責任 富士通株式会社

- 本書の内容は、改善のため事前連絡なしに変更することがあります。
- 本書に記載されたデータの使用に起因する、第三者の特許権およびその他の権利の侵害については、当社はその責を負いません。
- 無断転載を禁じます。