

PRIMEQUEST 2000 シリーズ

Dual Port LAN カード

ソフトウェアインストールガイド v10.6.193.24

RHEL 6.6 / RHEL 6.7 ドライバ

NIC : v10.6.193.10-4fts-1 / v10.6.193.10-4fts-1

OneCommand Manager : v10.6.193.24-1



■ 製品の呼び方

本文中の製品名称を次のように略して表記します。

製品名称	本文中の表記
Microsoft® Windows Server® 2008 R2 Standard	Windows Server 2008 R2
Microsoft® Windows Server® 2008 R2 Enterprise	
Microsoft® Windows Server® 2008 R2 Datacenter	
Microsoft® Windows Server® 2012 Standard	Windows Server 2012
Microsoft® Windows Server® 2012 Datacenter	
Microsoft® Windows Server® 2012 Essentials	
Microsoft® Windows Server® 2012 R2 Standard	Windows Server 2012 R2
Microsoft® Windows Server® 2012 R2 Datacenter	
Microsoft® Windows Server® 2012 R2 Essentials	
Red Hat Enterprise Linux 6.6 (for Intel64)	RHEL 6.6
Red Hat Enterprise Linux 6.7 (for Intel64)	RHEL 6.7
Dual Port LAN カード(10GBASE)	LAN カード
Dual Port LAN カード(10GBASE-T)	LAN カード
OneCommand Manager	OCManager
OneCommand NIC Teaming and VLAN Manager	NIC Teaming and VLAN Manager
Network Interface Card	NIC
Universal Multi-channel	UMC

■ 商標および著作権について

Microsoft、Windows、Windows Server、Hyper-V は、米国 Microsoft Corporation の米国およびその他の国における登録商標または商標です。

Intel は、アメリカ合衆国およびその他の国における Intel Corporation またはその子会社の商標または登録商標です。

Linux は、Linus Torvalds 氏の米国およびその他の国における登録商標あるいは商標です。

Red Hat および Red Hat をベースとしたすべての商標とロゴは、米国およびその他の国における Red Hat, Inc.の商標または登録商標です。

その他の各製品名は、各社の商標、または登録商標です。

その他の各製品は、各社の著作物です。

目次

1. 概要.....	1
1.1. ドライバ、およびツールについて	1
2. インストール手順	2
2.1. ドライバインストール手順.....	2
2.2. OCManager インストール手順	5
3. ドライババージョンの確認.....	7
3.1. NIC ドライバ.....	7
3.2. OCManager	8
4. Firmware / Adapter BIOS Version の確認.....	9
4.1. OCManager.....	9
5. NIC チューニングの設定.....	10
6. OCManager / ドライバのアンインストール	11
6.1 OCManager.....	11
7.1. NIC ドライバ.....	12

1. 概要

重要

- 1) 本ソフトは、PRIMEQUEST 2000 シリーズに搭載された以下の Dual Port LAN カードに対して使用可能です。その他の LAN カードに対しては使用しないでください。
- 2) 本ソフトを Dual Port LAN カードで使用する場合、ファームウェアは以下表の版数が適用されている必要があります。4 章を参照して、ファームウェア版数を確認してください。

アダプタ種類	ファームウェア版数
Dual Port LAN カード(10GBASE)(MC*0JXE61)	10.6.193.23
Dual Port LAN カード(10GBASE-T)(MC*0JXE71)	10.6.193.23

ファームウェアが古い版数の場合は、下記 URL よりファームウェアを入手しアップデートしてください。

http://jp.fujitsu.com/platform/server/primequest/download/2000/bios_peripheral.html

1.1. ドライバ、およびツールについて

本ドライバは、Dual Port LAN カードのドライバおよびツールで構成されます。

◆ドライバ

1 NIC ドライバ be2net

◆OCManager

【注意】

- ・本ガイドに記載のある機器をご使用の際は、ドライバ、およびツールを適用してください。
- ・リモートデスクトップを利用してクライアントからのドライバ削除や更新は実施しないでください。

2. インストール手順



- 1) ドライバとツールのインストールは管理者権限で行ってください。

2.1. ドライバインストール手順

※ドライバインストール手順は、RHEL6.6, RHEL6.7 で共通です。

1. 下記の URL から、ドライバをダウンロードします。
http://jp.fujitsu.com/platform/server/primequest/download/2000/#livm_fc
2. ダウンロードしたファイルを解凍すると、RHEL6.6 用と RHEL6.7 用のフォルダが作成されるので、ご使用の OS に合った方のフォルダ内の iso ファイルを、サーバ上の任意のディレクトリにコピーしてください。

[RHEL6.6]

- 1) be2net-10.6.193.10.4fts-1-001.i386.iso
be2net-10.6.193.10.4fts-1-001.x86_64.iso

[RHEL6.7]

- 1) be2net-10.6.193.10.4fts-1-001.i386.iso
be2net-10.6.193.10.4fts-1-001.x86_64.iso

【注意】

必ず、ご使用の OS に合った方の iso ファイルを適用してください。

2.1.1. NICドライバのインストール

※RHEL 6.6 の例を以下に説明します。RHEL6.7 の場合は iso ファイルを読替えてください。

1. サーバ上にコピーした iso ファイルをマウントします。
(以下の例では、/mnt にマウントしています)

```
[root@localhost Temp]# mount -ro loop be2net-10.6.193.10.4fts-1-001.x86_64.iso /mnt
[root@localhost Temp]#
```

2. /mnt 配下の dud.repo を/etc/yum.repos.d/にコピーします。

```
[root@localhost Temp]# cp /mnt/dud.repo /etc/yum.repos.d/
```

既に、dud.repo が存在する場合は、下記のメッセージが表示されますので、上書きします。

```
cp: '/etc/yum.repos.d/dud.repo' を上書きしますか? ←yを入力
```

3. コピーした dud.repo ファイルの下記部分に、iso をマウントしたポイントを記述して保存します。

```
baseurl = file:///<INSERT_MOUNT_POINT_HERE>/rpms/x86_64
```

<例>

```
baseurl = file:///mnt/rpms/x86_64
```

4. 以下のコマンドを実行します。

```
[root@localhost ~]# yum install --nogpgcheck primergy-dup
読み込んだプラグイン:langpacks, product-id, subscription-manager
This system is not registered to Red Hat Subscription Management. You can use subscription-manager to register.
be2net-10.6.193.10.4fts-1-001.x86_64 | 2.9 kB 00:00:00
パッケージ primergy-dup-7.1-6.noarch はインストール済みか最新バージョンです
何もしません
[root@localhost ~]#
```

既に、パッケージがインストール済みの場合は上記のメッセージが表示されますので、5 項にスキップしてください。メッセージが表示されない場合は、途中で「y」を入力し、パッケージのインストールを行います。

```
[root@localhost ~]# yum install --nogpgcheck primergy-dup
読み込んだプラグイン:langpacks, product-id, subscription-manager
This system is not registered to Red Hat Subscription Management. You can use subscription-manager to register.
be2net-10.6.193.10.4fts-1-001.x86_64 | 2.9 kB 00:00
be2net-10.6.193.10.4fts-1-001.x86_64/primary_db | 8.2 kB 00:00
依存性の解決をしています
--> トランザクションの確認を実行しています。
---> パッケージ primergy-dup.noarch 0:7.1-6 を インストール
--> 依存性解決を終了しました。
```

依存性を解決しました

```
=====
Package          アーキテクチャー     バージョン リポジトリ          容量
=====
インストール中:
primergy-dup     noarch      7.1-6      be2net-10.6.193.10.4fts-1-001.x86_64  7.8 k
```

トランザクションの要約

```
=====
インストール 1 パッケージ
```

総ダウンロード容量: 7.8 k

インストール容量: 5.6 k

Is this ok [y/d/N]: ←y を入力

Downloading packages:

Running transaction check

Running transaction test

Transaction test succeeded

Running transaction

```
インストール中      : primergy-dup-7.1-6.noarch      1/1
検証中             : primergy-dup-7.1-6.noarch      1/1
```

インストール:

```
primergy-dup.noarch 0:7.1-6
```

完了しました!

```
[root@localhost ~]#
```

5. 続けて、次のコマンドを実行し、途中で「y」を入力します。

```
[root@localhost ~]# yum install --nogpgcheck kmod-be2net
```

読み込んだプラグイン:langpacks, product-id, subscription-manager

This system is not registered to Red Hat Subscription Management. You can use subscription-manager to register.

依存性の解決をしています

--> トランザクションの確認を実行しています。

---> パッケージ kmod-be2net.x86_64 0: 10.6.193.10-4 を インストール

--> 依存性の処理をしています: primergy-be2net = 10.6.193.10-4 のパッケージ:

kmod-be2net-10.6.193.10-4.x86_64

--> トランザクションの確認を実行しています。

---> パッケージ primergy-be2net.x86_64 0: 10.6.193.10-4 を インストール

--> 依存性解決を完了しました。

依存性を解決しました

```

=====
Package          アーキテクチャー   バージョン   リポジトリ                               容量
=====
インストール中:
kmod-be2net      x86_64             10.6.193.10-4   be2net-10.6.193.10.4fts-1-001.x86_64    75 k
依存性関連でのインストールをします:
primergy-be2net  x86_64             10.6.193.10-4   be2net-10.6.193.10.4fts-1-001.x86_64    16 k

```

トランザクションの要約

インストール 1 パッケージ (+1 個の依存関係のパッケージ)

総ダウンロード容量: 91 k

インストール容量: 202 k

Is this ok [y/d/N]: ←yを入力

Downloading packages:

```

-----
合計                               22 MB/s | 91 kB  00:00:00
Running transaction check
Running transaction test
Transaction test succeeded
Running transaction
  インストール中       : primergy-be2net-10.6.193.10-4.x86_64      1/2
  インストール中       : kmod-be2net-10.6.193.10-4.x86_64         2/2
  検証中               : kmod-be2net-10.6.193.10-4.x86_64         1/2
  検証中               : primergy-be2net-10.6.193.10-4.x86_64     2/2

```

インストール:

kmod-be2net.x86_64 0: 10.6.193.10-4

依存性関連をインストールしました:

primergy-be2net.x86_64 0: 10.6.193.10-4

完了しました!

[root@localhost ~]#

6. /mnt ディレクトリをアンマウントします。

[root@localhost ~]# umount /mnt/

2.2. OCManger インストール手順

1. 下記の URL から、OCManager をダウンロードします。
http://jp.fujitsu.com/platform/server/primequest/download/2000/#livm_fc

2. ダウンロードしたファイルをサーバ上のディレクトリにコピーし、解凍します。
(以下の例は、/Temp にファイルをコピーしています)

コピーするファイルは下記です。
elxocm-rhel5-rhel6-rhel7-10.6.193.24-1.tgz

下記コマンドで、解凍します。
[root@localhost Temp]# `tar zxvf elxocm-rhel5-rhel6-rhel7-10.6.193.24-1.tgz`
[root@localhost Temp]#

3. ファイルを解凍すると elxocm-rhel5-rhel6-rhel7-10.6.193.24-1 ディレクトリが作成されますので、ディレクトリに移動し、以下のコマンドを実行します。途中で、入力を要求される箇所がありますので、お客様の環境に合わせてインストールしてください。

```
[root@localhost elxocm-rhel5-rhel6-rhel7-10.6.193.24-1]# ./install.sh
Beginning OneCommand Manager Enterprise Kit Installation...
Installing ./x86_64/rhel-7/elxocmcorelibs-10.6.193.24-1.x86_64.rpm
Installing ./x86_64/rhel-7/elxocmlibhbaapi-32bit-10.6.193.24-1.x86_64.rpm
Installing ./x86_64/rhel-7/elxocmlibhbaapi-10.6.193.24-1.x86_64.rpm
Installing ./x86_64/rhel-7/elxocmcore-10.6.193.24-1.x86_64.rpm
Installing ./x86_64/rhel-7/elxocmjvm-10.6.193.24-1.x86_64.rpm
Installing ./x86_64/rhel-7/elxocmgui-10.6.193.24-1.x86_64.rpm
```

Stopping OneCommand Manager daemons ...

Do you want to enable Secure Management feature for OneCommand? (s/u)

The secure management feature requires OneCommand groups be configured on the LDAP network or the local host machine to provide for OneCommand operation.

Enter 's' to select secure management. (LDAP/NIS OCM group configuration required)
Enter 'u' to run without secure management (default).

Enter the letter 's' or 'u': `←u を入力`

You selected: Secure Management Disabled

Select desired mode of operation for OneCommand Manager

- 1 Strictly Local Management : Only manage the adapters on this host.
Management of adapters on this host from other hosts is not allowed.
- 2 Local Management Plus : Only manage the adapters on this host.
Management of adapters on this host from other hosts is allowed.
- 3 Full Management : Manage the adapters on this host and other hosts that allow it. Management of the adapters on this host from another host is allowed.

- 4 Management Host : Manage the adapters on this host and other hosts that allow it. Management of the adapters on this host from another host is not allowed.

Enter the number 1, 2, 3, or 4: ←2 を入力

You selected: 'Managed-only Mode'

Do you want to enable TCP/IP Management from remote hosts? (Y/N)

Enter 'y' to enable TCP/IP remote management (default).
Enter 'n' to disable TCP/IP remote management.

Enter the letter 'y' or 'n': ←n を入力

You selected: disable TCP/IP remote management

Would you like to enable configuration features for OneCommand Manager clients on this platform?

Enter 'y' to allow configuration (default).
Enter 'n' for read-only mode.

Enter the letter 'y' or 'n': ←y を入力

You selected: Yes, enable configuration

Do you want to allow user to change management mode using set_operating_mode script located in /usr/sbin/ocmanager ?

Enter the letter 'y' if yes, or 'n' if no: ←n を入力

You selected: No

OneCommand Manager Enterprise Kit install completed successfully.

Type: /usr/sbin/ocmanager/ocmanager
to run the OneCommand Manager GUI client.

[root@localhost elxocm-rhel5-rhel6-rhel7-10.6.193.24-1]#

以上、OCManager のインストールは完了です。
OCManager を起動するには、/usr/sbin/ocmanager/ocmanager を実行してください。

ΦPOINT

- OCManger をアンインストールする場合、elxocm-rhel5-rhel6-rhel7-10.6.193.24-1 ディレクトリのファイルを使用します。そのため、ファイルを削除しないでください。

3. ドライババージョンの確認

ドライババージョンの確認方法について説明します。

3.1. NICドライバ

1. 以下のコマンドを実行します。

```
[root@localhost ~]# modinfo be2net | grep version
version:      10.6.193.10
srcversion:   91EDD14E8DD2597F1A59761
vermagic:    3.10.0-123.el7.x86_64 SMP mod_unload modversions
[root@localhost ~]#
```

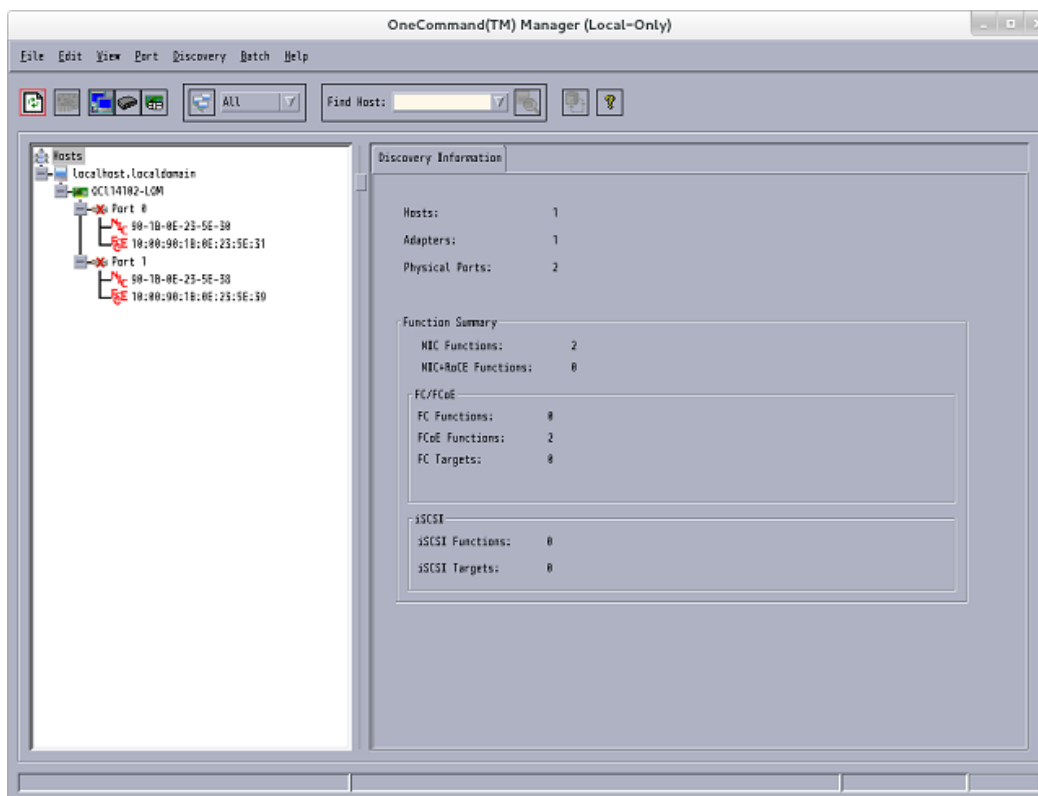
1. ドライバのバージョンが、ご使用の OS に合っているか確認します。
 - ・RHEL6.6 の場合、「version」が 0:10.6.193.10 と表示されている事を確認します。
0:10.6.193.10 でない場合は、ドライバのアンインストールを実施した後に、再度ドライバをインストールしてください。
 - ・RHEL6.7 の場合、「version」が 0:10.6.193.10 と表示されている事を確認します。
0:10.6.193.10 でない場合は、ドライバのアンインストールを実施した後に、再度ドライバをインストールしてください。

3.2. OCManager

1. 以下のコマンドで、OCManager を起動します。

```
[root@localhost ~]# /usr/sbin/ocmanager/ocmanager
```

2. Help タブから、「About OneCommand™ Manager」を選択し、OCManager 版数を確認します。



3. RHEL6.6/RHEL6.7 共に、下線部 Version が、10.6.193.24と表示されていれば問題ありません。表示が異なる場合は OCManager のアンインストールを実施した後に、再度 OCManager をインストールしてください。

以下例の場合は、10.2.405.18 となります。



4. Firmware / Adapter BIOS Version の確認

OCManager より Firmware の確認が可能です。

4.1. OCManager

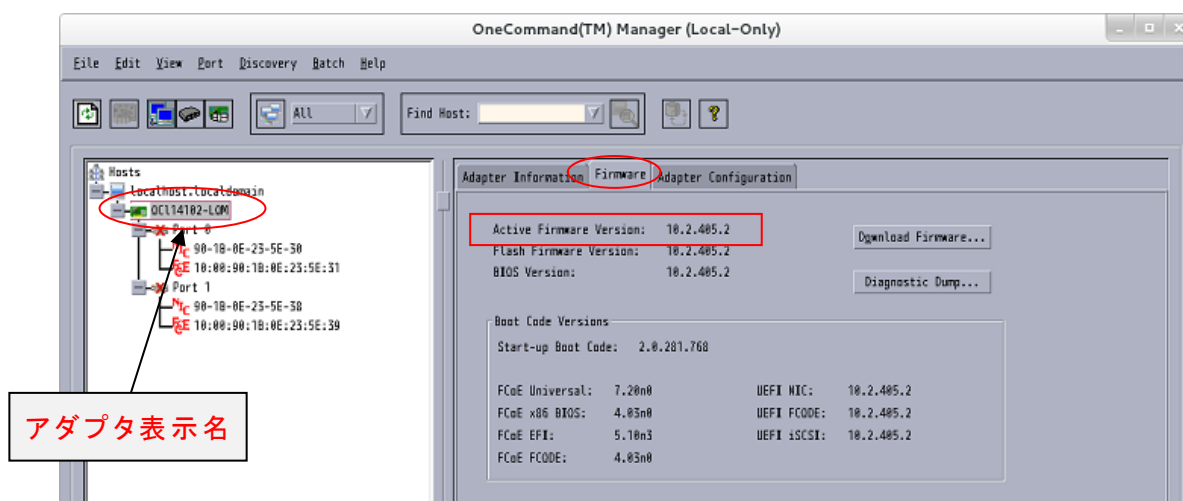
OCManager で表示される名称は、次のとおりです。

アダプタ種類	アダプタ表示名称	ファームウェア版数
Dual Port LAN カード(10GBASE)(MC*0JXE61)	OCe14102-NX	10.6.193.23
Dual Port LAN カード 10GBASE-T)(MC*0JXE71)	OCe14102B-NT	10.6.193.23

1. OCManager を起動します。

```
[root@localhost ~]# /usr/sbin/ocmanager/ocmanager
```

2. 対象のアダプタを選択し「Firmware」タブをクリックします。
(下図は、表示例です。Active Firmware Version は読替えてください。)



3. 「Active Firmware Version」値が 10.6.193.23 であることを確認します。

5. NIC チーミングの設定

OS 標準 NIC チーミングツールを使用してください。

6. OCManager／ドライバのアンインストール



- 1) ドライバとツールのアンインストールは管理者権限で行ってください。

6.1 OCManager

1. OCManager インストール時に解凍したフォルダに移動し、下記コマンドを実行します。

```
[root@localhost elxocm-rhel5-rhel6-rhel7-10.6.193.24-1]# ./uninstall.sh
Uninstalling elxocmgui: elxocmgui-10.6.193.24.x86_64
Stopping elxdiscoveryd (via systemctl): [ OK ]
Uninstalling elxocmgui-10.6.193.24.x86_64 completed successfully

Uninstalling elxocmjvm: elxocmjvm-10.6.193.24.x86_64
Uninstalling elxocmjvm-10.6.193.24.x86_64 completed successfully

Uninstalling elxocmcore: elxocmcore-10.6.193.24
Stopping elxhbamgrd (via systemctl): [ OK ]
Stopping elxmilid (via systemctl): [ OK ]
警告: ファイル /usr/sbin/ocmanager/set_operating_mode: 削除に失敗しました: そのようなファイルやディレクトリはありません
警告: /etc/emulexRMOPTIONS は /etc/emulexRMOPTIONS.rpmsave として保存されました。
警告: /etc/emulexRMConfig は /etc/emulexRMConfig.rpmsave として保存されました。
警告: /etc/emulexDiscConfig は /etc/emulexDiscConfig.rpmsave として保存されました。
Uninstalling elxocmcore-10.6.193.12-1.x86_64 completed successfully

Uninstalling elxocmcorelibs: elxocmcorelibs-10.6.193.24.x86_64
Uninstalling elxocmcorelibs-10.6.193.24.x86_64 completed successfully

Uninstalling elxocmlibhbaapi: elxocmlibhbaapi-10.6.193.24.x86_64
Uninstalling elxocmlibhbaapi-10.6.193.24.x86_64 completed successfully

Uninstalling elxocmlibhbaapi: elxocmlibhbaapi-32bit-10.6.193.24.x86_64
Uninstalling elxocmlibhbaapi-32bit-10.6.193.24.x86_64 completed successfully

OneCommand Manager Enterprise Kit un-installation completed successfully.

[root@localhost elxocm-rhel5-rhel6-rhel7-10.6.193.24]#
```

7.1. NICドライバ

1. 以下のコマンドを実行し、途中で「y」を入力します。

```
[root@localhost ~]# yum remove kmod-be2net
読み込んだプラグイン:langpacks, product-id, subscription-manager
This system is not registered to Red Hat Subscription Management. You can use subscription-manager to register.
依存性の解決をしています
--> トランザクションの確認を実行しています。
---> パッケージ kmod-be2net.x86_64 0: 10.6.193.10-4 を 削除
--> 依存性解決を終了しました。
file:///mnt/rpms/x86_64/repodata/repomd.xml: [Errno 14] curl#37 - "Couldn't open file
/mnt/rpms/x86_64/repodata/repomd.xml"
他のミラーを試します。
```

依存性を解決しました

```
=====
Package      アーキテクチャー バージョン   リポジトリ                      容量
=====
削除中:
kmod-be2net  x86_64          10.6.193.10-4 @ be2net-10.6.193.10.4fts-1-001.x86_64  186 k
```

トランザクションの要約

```
=====
削除  1 パッケージ
```

インストール容量: 186 k

上記の処理を行います。よろしいでしょうか？ [y/N] ←yを入力

Downloading packages:

Running transaction check

Running transaction test

Transaction test succeeded

Running transaction

```
  削除中                : kmod-be2net-10.6.193.10-4.x86_64          1/1
  検証中                : kmod-be2net-10.6.193.10-4.x86_64          1/1
```

削除しました:

```
kmod-be2net.x86_64 0: 10.6.193.10-4
```

完了しました!

```
[root@localhost ~]#
```

以上

Dual Port LAN カード
ソフトウェアインストールガイド v10.6.193.24
RHEL 6.6 / RHEL 6.7 ドライバ

CA92344-0992-01

発行日 2016年3月

発行責任 富士通株式会社

- 本書の内容は、改善のため事前連絡なしに変更することがあります。
- 本書に記載されたデータの使用に起因する、第三者の特許権およびその他の権利の侵害については、当社はその責を負いません。
- 無断転載を禁じます。