

# PRIMEQUEST 3000 シリーズ

Emulex(Broadcom)製

デュアルチャネル コンバージド・ネットワーク・アダプタ(10Gbps)

デュアルチャネル LAN カード(10GBASE)

デュアルチャネル LAN カード(10GBASE-T)

## ファームウェアアップデート手順書

v11.2.1194.36

---



## ●目次

1. 本書について.....	3
2. 必要な部材.....	3
3. 対象製品.....	3
4. 対象ファームウェアおよびファームウェアの修正内容.....	3
5. 注意事項.....	3
6. 作業概要と作業時間(兼チェックシート).....	4
7. 対象カードのファームウェア版数確認.....	5
8. 対象カードのファームウェア版数アップデートと確認.....	9

## 1. 本書について

本書は、コンバージド・ネットワーク・アダプタおよびデュアルチャネル LAN カードの作業手順について記載しています。本書に従い作業をお願い致します。

- ・ファームウェア版数の確認方法
- ・ファームウェアアップデート方法

## 2. 必要な部材

以下の部材をあらかじめ準備し、作業前に不足が無いことを確認してください。

項	用意するもの	備考
1	ファームウェアアップデート手順書	本書 『CA92344-2686-01.pdf』
2	ファームウェアアップデートツール (対象製品の 1,2 項用)	ISO イメージ 『PQ-Bdm-CNA-TOOL-V112119436.iso』
3	ファームウェアアップデートツール (対象製品の 3 項用)	ISO イメージ 『PQ-Bdm-10G-T-TOOL-V112119436.iso』

## 3. 対象製品

項	品名	型名	カード名称
1	デュアルチャネル コンバージド・ネットワーク・アダプタ(10Gbps)	MC-OJCEL1/L2	Oce14102-U
2	デュアルチャネル LAN カード(10GBASE)	MC-OJXEN1/N2	Oce14102-NX
3	デュアルチャネル LAN カード(10GBASE-T)	MC-OJXEM1/M2	Oce14102B-NT

## 4. 対象ファームウェアおよびファームウェアの修正内容

提供時期	ファームウェア版数	修正内容
2017/6	11.2.1194.10	・初回出荷
2018/2	11.2.1194.23	・ iSCSI イニシエータ構成で VIOM Profile を割り当てるとデフォルトゲートウェイ設定できない不具合を修正。 ・ PXE Boot を Enable に設定後に、Legacy BIOS モードでリブートできない不具合を修正。 ・ 接続先のネットワークスイッチでリブートが発生した際、ポートがリンクダウンしたままになる不具合を修正。 ・ RDMA IO を実行すると、RoCE サーバのインターフェースがダウンする不具合を修正。
2018/9	11.2.1194.36	・ UEFI モードの iSCSI Personality にて仮想の iSCSI ターゲットを構成できない不具合を修正。 ・ UEFI モードにて iSCSI パラメタを設定するとデフォルト値に戻る場合がある不具合を修正。 ・ サーバ搭載時、カードが認識しない場合がある不具合を修正。

## 5. 注意事項

### 作業中の予期せぬ電源切断およびリセット等の禁止

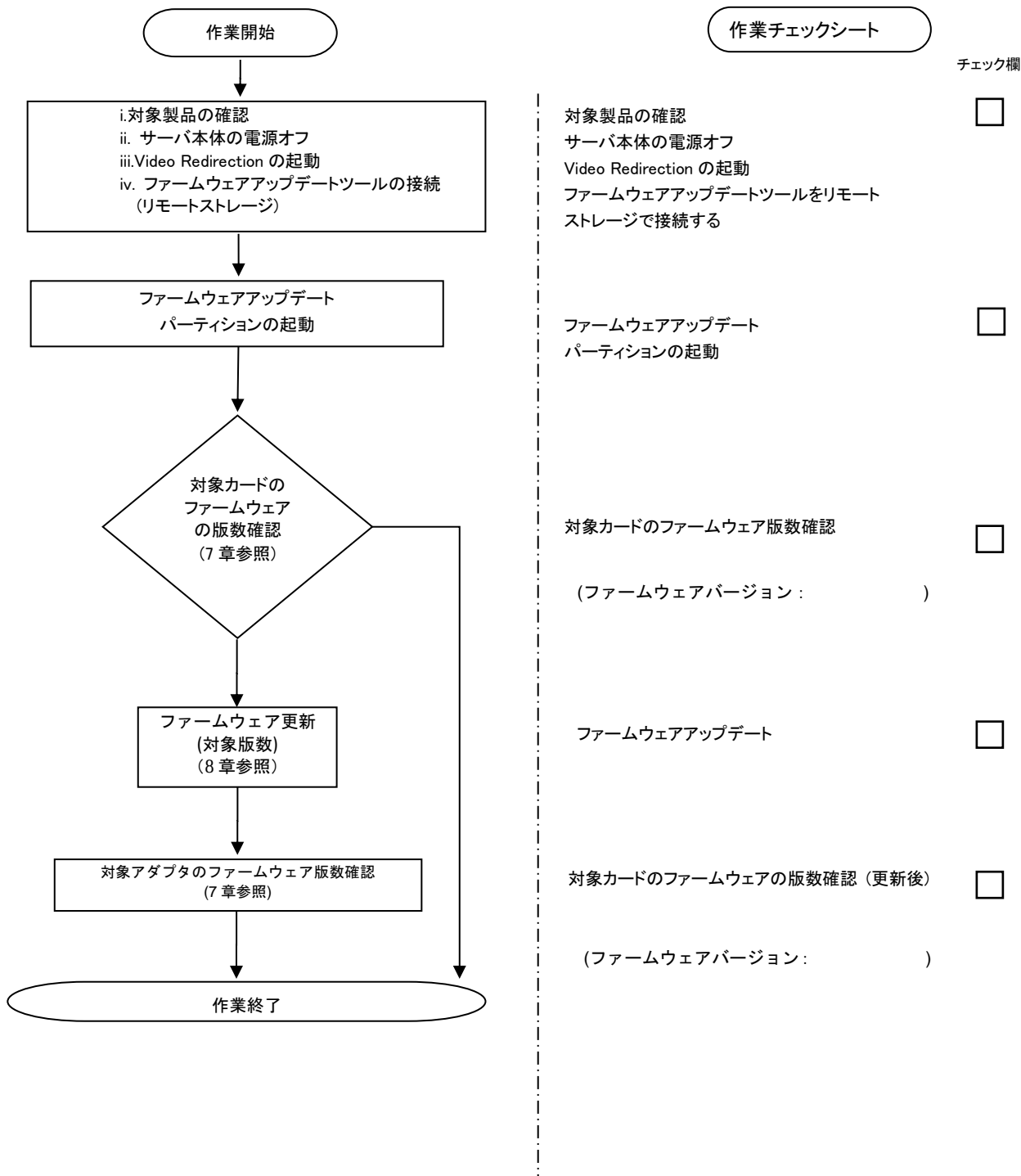
ファームウェアアップデート中に予期せぬ電源切断やリセット等を行うと、各カードが動作しなくなることがあります。

**手順の中で明記されているタイミング以外での電源の切断およびシステムリセットは、絶対に行わないでください。**

6. 作業概要と作業時間(兼チェックシート)

ファームウェアのアップデートに必要な事前準備および更新作業手順のフローです。  
**ファームウェアアップデート作業時間 : 25分 + PCIカード1枚あたり約2分 + 起動2回分(15分)**  
**例 : 64GBメモリ搭載時、起動2回分は約15分、起動3回分は約22分**  
**アップデート時間は同パーティション上の搭載分が必要となるため、2枚搭載の場合は2分x2=4分となる**

ご使用のシステム毎に必要な所要時間を考慮の上、作業時間をお見積りください。



## 7. 対象カードのファームウェア版数確認

- (1) アップデート対象カードを搭載したパーティションの電源を切断します。
- (2) [ビデオリダイレクション]画面の[Media]メニューから[Virtual Media Wizard...]を選択し、Virtual Media からアップデートツール(ISO イメージ)を認識させます。
- (3) アップデート対象カードを搭載したパーティションの電源を投入します。  
WEB-UI の [Partition] → [Power Control] → [対象パーティション] → [Power ON] および [Force boot into EFI Boot Manager]を選択し、[Apply]ボタンをクリックします。

Model: PRIMEQUEST 3800E Active:MMB#0  
 Part Number:  
 Serial Number:  
 Status: Normal

System Partition User Administration Network Configuration Maintenance Logout

>Partition >Power Control

Power Control

Select a Power Control option for one or more partitions, then click the Apply button to take effect.

#	P#	Partition Name	Power Status	System Progress	Power Control	Force Power Off Delay
0	-	PS-BDMAN	Standby	Power Off	Power On	Force boot into EFI Boot Manager
1	-	PS-BDMAN	Standby	Power Off	(Not specified)	No Override
2	-	PS-BDMAN	Standby	Power Off	(Not specified)	No Override
3	-	PS-BDMAN	Standby	Power Off	(Not specified)	No Override

Apply Cancel

- (4) Video Redirection 上の Boot メニューが起動したら [Boot Override] を選択し<Enter>キーを押します。

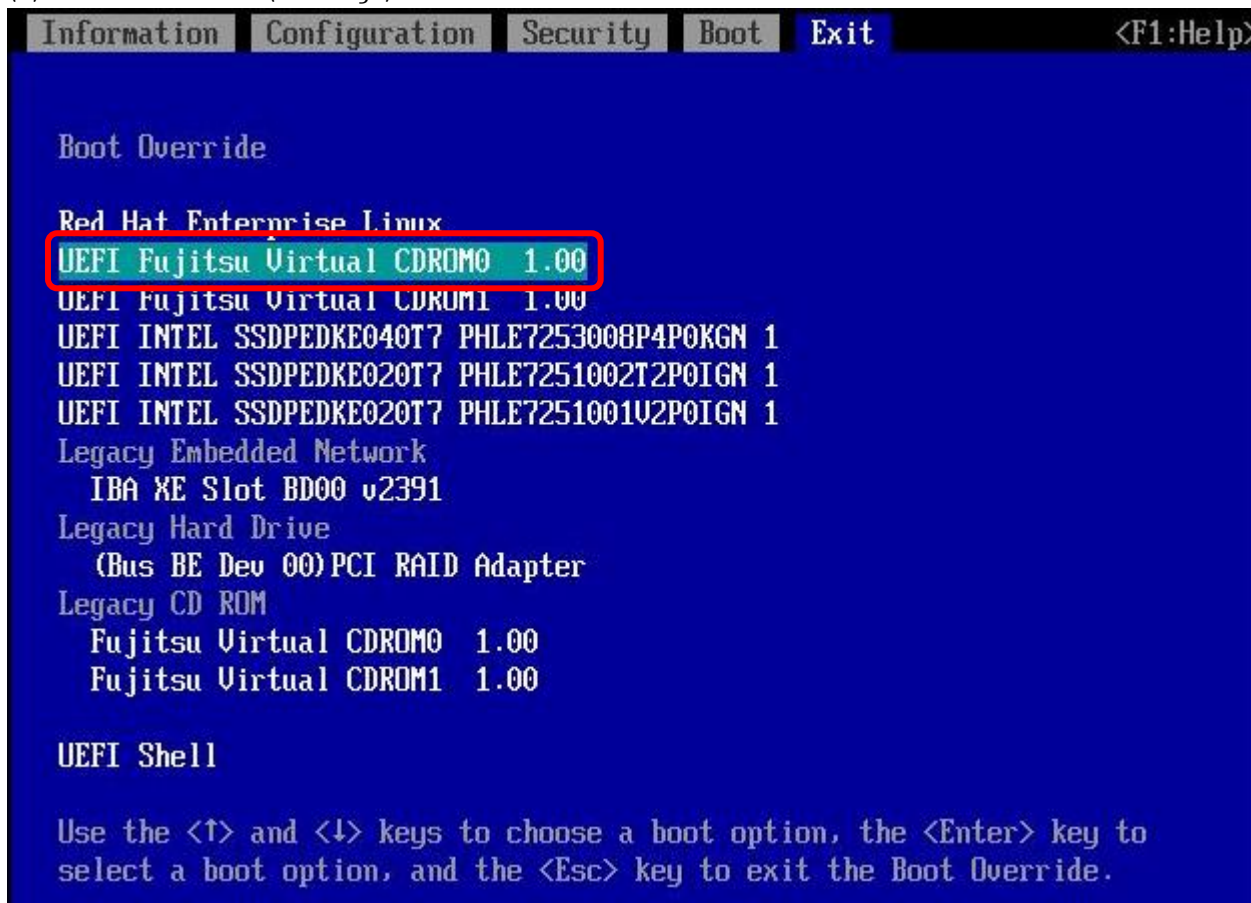
Information Configuration Security Boot Exit <F1:Help>

Commit settings and Exit  
 Discard settings and Exit

Restore Defaults  
 Save as User Defaults  
 Restore User Defaults

▶ Boot Override

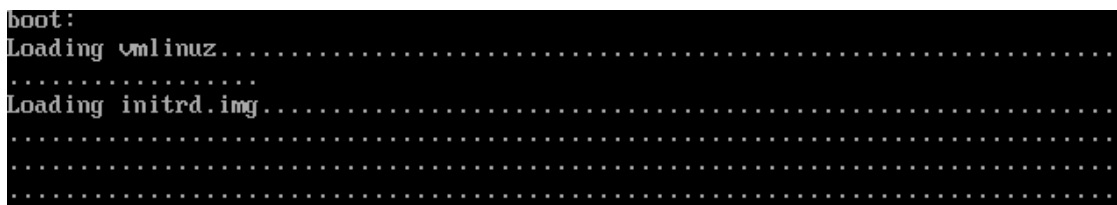
(5) アップデートツール(iso image)をリモートストレージ接続したドライブを選択し<Enter>キーを押します。



(6) CD からブートし、次のように表示されます。

以下の例は、Legacy BIOS Mode で起動した際の表示です。

UEFI BIOS Mode 時は、Booting 'linux'と表示されます。(表示されるまで 1~2 分程度かかります)



※環境によっては、以下の画面(例)で停止する場合があります。

その際は、次画面に移行するまでお待ちください。

```
[ x.xxxxxx] scsi 0:0:0:x alua: rtpg failed with xxxxxxx
[x.xxxxxx] scsi 0:0:0:x alua: rtpg sense code 05/20/00
[x.xxxxxx] scsi 0:0:0:x alua: not attached
[x.xxxxxx] scsi 0:0:0:x Attached scsi generic sg5 type 0
[x.xxxxxx] crc_t10dif_pclmul:Unknown symbol crc_t10dif_generic(err 0)
[x.xxxxxx] crc_t10dif: Unknown symbol crc_t10dif_generic(err 0)
[x.xxxxxx] sr 0:0:0:x: [sr0] scsi-1 drive
[x.xxxxxx] cdrom: Uniform CD-ROM driver Revision: 3.20
[x.xxxxxx] sr 0:0:0:x: [sr1] scsi-1 drive
```

(7) ファームウェアのアップデートツールが自動で起動して搭載されているカード一覧が表示されます。

```
**** Current Firmware Version ****
HBA xx: 0Ce14102-U   SN: FCxxxxxxxxx  FW: 11. x. xxx. xx
HBA xx: 0Ce14102-U   SN: FCxxxxxxxxx  FW: 11. x. xxx. xx
HBA xx: 0Ce14102-NX  SN: FCxxxxxxxxx  FW: 11. x. xxx. xx
HBA xx: 0Ce14102-NX  SN: FCxxxxxxxxx  FW: 11. x. xxx. xx
```

```
**** Select Card type ****
1. MC*0JGEL* (2x 10Gb CNA : 0Ce14102-U )
2. MC*0JXEN* (2x 10Gb LAN : 0Ce14102-NX)
3. Cancel Firmware update
```

Input Card Type (1-3)

※搭載カードが多く、カード情報が画面から消えてしまった場合は、[shift] + [PageUp]キーで画面をバックスクロールすると表示されます。バックスクロールした画面は、[shift] + [PageDown]キーでスクロールできます。

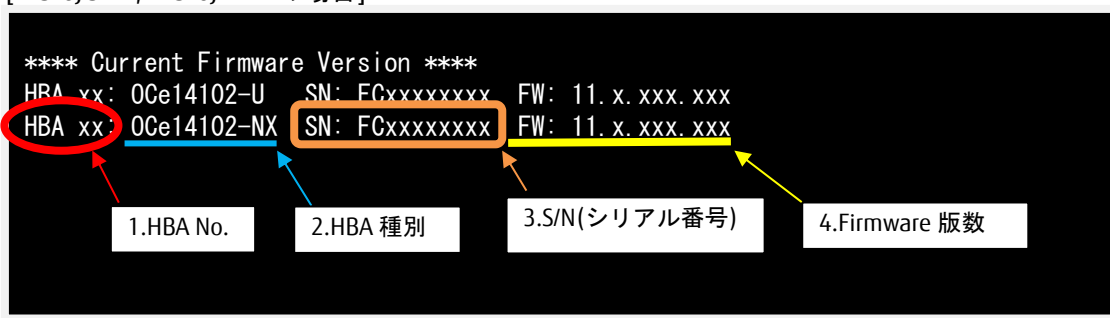
(8) 対象カードのファームウェア版数を確認し作業チェックシートに記入します。

※搭載されているカード一覧が表示されますので、下表の情報を確認します。

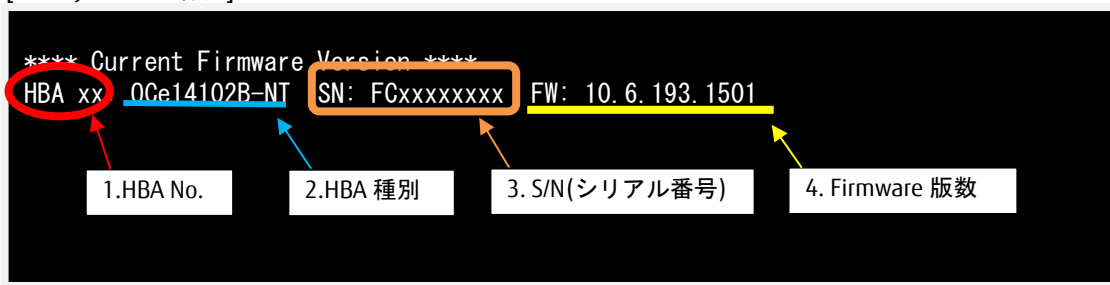
#### [表示内容]カード 搭載一覧情報

項	情報	内容
1	HBA No.	HBA 番号
2	HBA 種別	カードの種別 - 0Ce14102-U : Converged Network Adapter (10Gbps) - 0Ce14102-NX : Dual Port LAN Card (10GBASE) - 0Ce14102B-NT : Dual Port LAN Card (10GBASE-T) 注 : 設定により最大 16 個表示されます。
3	SN	カードの S/N(シリアル番号)
4	FW	カードの Firmware 版数

[MC\*0]CEL\*, MC\*0]XEN\*の場合]



[MC\*0]XEM\*の場合]



**【重要】ファームウェアアップデート対象カードの情報をメモに控えてください。**



## 8. 対象カードのファームウェア版数アップデートと確認

(1) アップデートする「Card Type」を選択します。

[MC\*0JCEL\*の場合]

(2 x10Gb cna 0Ce14102-U )の「1」を入力し<Enter>キーを押します。

[MC\*0JXEN\*の場合]

(2 x10Gb LAN 0Ce14102-NX)の「2」を入力し<Enter>キーを押します。

[MC\*0JXEM\*の場合]

“Select Card Type”が表示されませんので、次頁の 8 章(2)で“Select Firmware Version”からアップデートしたいファームウェア版数の値を入力し<Enter>キーを押します。

[MC\*0JCEL\*, MC\*0JXEN\*の場合]

```
**** Current Firmware Version ****
HBA xx: 0Ce14102-U   SN: FCxxxxxxxxx  FW: 11. x. xxx. xx
HBA xx: 0Ce14102-U   SN: FCxxxxxxxxx  FW: 11. x. xxx. xx
HBA xx: 0Ce14102-NX  SN: FCxxxxxxxxx  FW: 11. x. xxx. xx
HBA xx: 0Ce14102-NX  SN: FCxxxxxxxxx  FW: 11. x. xxx. xx

**** Select Card type ****
1. MC*0JCEL*   (2x 10Gb CNA  : 0Ce14102-U )
2. MC*0JXEN*   (2x 10Gb LAN   : 0Ce14102-NX)
3. Cancel Firmware update

Input Card Type (1-3)
```

[MC\*0JXEM\*の場合]

```
**** Current Firmware Version ****
HBA xx: 0Ce14102B-NT SN: FCxxxxxxxxx  FW: 10. 6. 193. 1501

**** Select Firmware Version ****
1. Update Firmware = 11. 2. 1194. 23
2. Update Firmware = 11. 2. 1194. 36
3. Cancel Firmware update

Input Number (1-3)
```

注：操作手順を誤って実装されていないカードを選択した場合は、以下のメッセージが表示されます。

The target card is not installed

その場合は、コマンドプロンプト上で以下のシェルを実行し、再度、7 章-(7)から実行してください。

[MC\*0JCEL\*, MC\*0JXEN\*の場合] # sh /FWup/fwupC3.sh

[MC\*0JXEM\*の場合] # sh /FWup/fwupT3.sh

(最初の文字入力後 Tab キーで置換可能)

- (2) アップデートする Firmware Version の Number を選択し<Enter>キーを押します。  
アップデートが開始されます。

```
**** Current Firmware Version ****
HBA xx: 0Ce14102-U   SN: FCxxxxxxxxx  FW: 11. x. xxx. xx
HBA xx: 0Ce14102-U   SN: FCxxxxxxxxx  FW: 11. x. xxx. xx
HBA xx: 0Ce14102-NX  SN: FCxxxxxxxxx  FW: 11. x. xxx. xx
HBA xx: 0Ce14102-NX  SN: FCxxxxxxxxx  FW: 11. x. xxx. xx

*****Select Firmware Version *****
1. Update Firmware = 11.2.1194.23
2. Update Firmware = 11.2.1194.36
3. Cancel Firmware Update

Input Number (1-3)
```

- 1 ポート分のアップデートが終わる毎に以下のメッセージが表示されます。

```
Download successfully completed. Please reboot the system to activate new firmware

Command completed, No Error
```

- ※以下のメッセージが表示される場合がありますが、ファームアップ作業に影響はありません。

```
Unqualified SFP+ detected on 0 from FINISAR CORP. Port no: FTLX8571D3BCL
```

- 異なるファームウェアが存在した場合、ファームウェア選択の画面が再度表示される場合があります。  
8章(2)で選択したファームウェア版数を再度選択してください。

```
**** Current Firmware Version ****
HBA xx: 0Ce14102-U   SN: FCxxxxxxxxx  FW: 11. x. xxx. xx
HBA xx: 0Ce14102-U   SN: FCxxxxxxxxx  FW: 11. x. xxx. xx
HBA xx: 0Ce14102-NX  SN: FCxxxxxxxxx  FW: 11. x. xxx. xx
HBA xx: 0Ce14102-NX  SN: FCxxxxxxxxx  FW: 11. x. xxx. xx

*****Select Firmware Version *****
1. Update Firmware = 11.2.1194.23
2. Update Firmware = 11.2.1194.36
3. Cancel Firmware Update

Input Number (1-3)
```

- (3) 「Please any key for System reboot」で表示が止まったら<Enter>キーを押してパーティションを再起動します。

```
Finished Firmware update!!
Please any key for System reboot
```

- (4)パーティション再起動後、ファームウェアが正しくアップデートされているか確認します。  
→7章(4) ~ (8)を実施します。

※本製品をサーバに搭載し、Legacy モードで起動すると、対象カード上のコントローラファームウェアの版数相違により、POST 中に下記の POST エラーメッセージが表示されますが、本エラーによる機能への影響はありません。また、本エラーメッセージは System Event Log(SEL)に記録されません。

[対象カード]

- ・ コンバージド・ネットワーク・アダプタ(10Gbps) : OCe14102-U
- ・ Dual LAN カード(10GBASE/10GBASE-T) : OCe14102-NX / OCe14102-NT

```
POST Error : Controller BIOS version mismatch
Controller #0 Version : v11. x. xxx. xx (←コントローラのファームウェア版数が表示されます)
Controller #1 Version : v11. y. yyy. yy (←コントローラのファームウェア版数が表示されます)
Please update all OneConnect controllers to the same firmware version
```

- (5)全ての確認が終了したら、パーティションの電源を切断します。

「3. Cancel Firmware update」を選択し<Enter>キーを押します。次にコマンドプロンプト上で「shutdown -h now」を入力し<Enter>キーを押します。

```
**** Current Firmware Version ****
HBA xx: OCe14102-U   SN: FCxxxxxxxx FW: 11. x. xxx. xx
HBA xx: OCe14102-U   SN: FCxxxxxxxx FW: 11. x. xxx. xx
HBA xx: OCe14102-NX SN: FCxxxxxxxx FW: 11. x. xxx. xx
HBA xx: OCe14102-NX SN: FCxxxxxxxx FW: 11. x. xxx. xx
```

```
**** Select Card type ****
1. MC*0JCEL* (2x 10Gb CNA : OCe14102-U )
2. MC*0JXEN* (2x 10Gb LAN : OCe14102-NX)
3. Cancel Firmware update
```

```
Input Card Type (1-3)
3
```

```
Canceled Firmware update.
[root]# shutdown -h now
```

- (6)アップデートツール(iso イメージ)をリモートストレージから切断します。

以上で作業は終了です。

---

デュアルチャネル コンバージドネットワークアダプタ(10Gbps)  
デュアルチャネル LAN カード(10GBASE)  
デュアルチャネル LAN カード(10GBASE-T)  
ファームウェア アップデート手順書

CA92344-2686-01

発行日 2018年9月

発行責任 富士通株式会社

---

- 本書の内容は、改善のため事前連絡なしに変更することがあります。
- 本書に記載されたデータの使用に起因する、第三者の特許権およびその他の権利の侵害については、当社はその責を負いません。
- 無断転載を禁じます。