

KOMLIS Ældre

Giver overblik over blandt andet visiterede og leverede timer

Modulet giver mulighed for at optimere styringen helt ned på områder eller distrikter ved brug af BTP-taksten. Man vil for eksempel også kunne se, hvor mange hjælpere den enkelte borger møder i løbet af et givent tidsinterval.

Generel information – KOMLIS



KOMLIS (Analyse, indsats, effektmåling og ledelsesinformation)

- Er stærk information i ét system.
- Opsamler data på tværs af alle fagområder.
- Skaber sammenhæng mellem økonomi, mængder/helårspersoner, aktivitet, indsats og effektmåling.
- Synliggør registreringspraksis, god/dårlig kultur, ledelsesperspektiver m.v.
- Effektiviserer gennem digitalisering (herunder nedlægger regneark og tunge manuelle processer).
- Giver faktuel (ikke myte) og hurtig status om resultater.
- Skaber et godt styringsmæssigt overblik og bedre beslutningsgrundlag.
- Synliggør fremdrift i forhold til bl.a. indsats og effekt.
- Skaber ny viden og indkredser problemstillinger.
- Bidrager til strategiske beslutninger med alternative handlemuligheder.
- Opleves meget brugervenligt, og der kan udveksles analyseskabeloner med øvrige KOMLIS kommuner.
- Kan implementeres i kommunen på en måned.

Specifik information – KOMLIS Ældre

Indhold i Ældre

KOMLIS modulet Ældre indeholder informationer fra kommunens ældresystem, sammenkørt med oplysninger om økonomi og løn. Der er blandt andet tale om den ældres cpr-nummer, navn, alder, funktions-evne/niveau/tyngde, ydelser/modul/pakker, medarbejder- og borgerdistrikt, antallet af hjælpere den ældre møder, prognoser og meget mere.

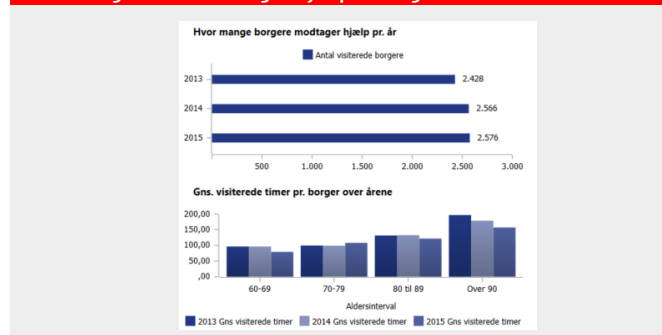
Hertil kommer optælling af visiterede, planlagte, aflyste og leverede timer, antal besøg, antal borgere, antal medarbejdere, visiterede timer i gennemsnit pr. alder og pr. område, over år (se eksemplet nedenfor) eller leverede time pr. medarbejder og meget mere.

Endelig er der skabt sammenhæng til strukturen i:

- KOMLIS modulet Økonomi, hvorved BTP-takst, pris pr. borger og prognose af fremtidige omkostninger kan beregnes. Det kan ske på overordnet niveau, pr. område eller på distriktet, og kan eventuelt benyttes til at dataunderstøtte en aftalt optimeringsproces.
- KOMLIS modulet HR/Løn/Fravær, hvorved de ansattes samlede norm- og timelønstimer samt vikartimer kan sammenholdes med de anvendte ressourcer i ældresystemet. Tilsvarende kan det måles, hvordan fordelingen af ressourcer er fordelt på fastansatte, timelønsansatte, intern/ekstern vikarer, ansatte uden for konto 5.32 med videre.

Indholdet kan variere fra snitflade til snitflade.

Antal borgere der modtager hjælp samt gns. antal visiterede timer



KOMLIS Moduler (standarder)

- FLIS
- FLIS+
- Økonomi
- Indkøb
- HR/Løn/Fravær
- ESDH
- Borger
- Daginstitution
- Skole
- Udsatte børn og voksne
- DUBU
- Overførselsindkomst
- Sundhed
- **Ældre**
- Asyl
- Logning
- CVR (på vej)

Moduler henter automatisk data fra fagsystemer. Opdateringsdato og frekvens svarer til det aftalte i dataleveranceaftalen. Moduler kan implementeres enkeltvis og flere ad gangen.

KOMLIS Brugeren

Alle der har brug for præcis og relevant information:

- Politikere, direktion, øvrig ledelse, afdeling, institution, sagsbehandler, controller, medarbejder m.v.

Adgang via rettighedsstyring - ingen personafhængighed.

KOMLIS Platform

Microsoft SQL Server 2016 Enterprise edition.

Anvendte snitflader i KOMLIS Ældre

Avaleo, CSC Vitae, KMD Stub, Fokus (tidligere Rambøll) samt KMD Nexus, – suppleret med informationer fra Økonomi, HR/LØN/Fravær.

Yderligere snitflader kan indarbejdes gennem aftalt udviklingsforløb.

KOMLIS – 5 testforløb

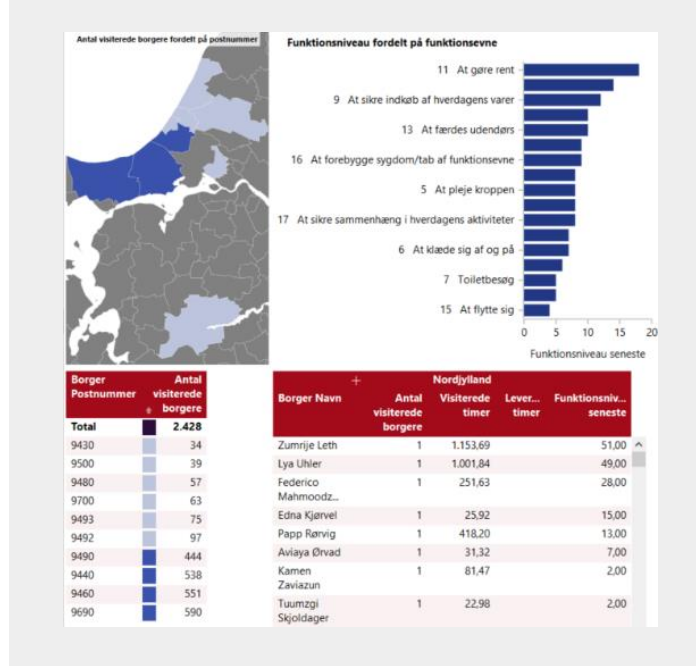
Alle moduler gennemgår følgende testforløb:

- 3 testforløb i forbindelse med udvikling.
- 1 testforløb i forbindelse med implementering.
- 1 testforløb af kommunen efter implementering.

KOMLIS – Typisk implementeringsforløb hos kommunen

- Kickoffmøde med fælles projektplanlægning.
- It-afdelingen opsætter servermiljø efter anvisning.
- Workshop – opstart.
- Workshop – aflevering.
- Kundetest.
- Idriftsættelse.

Viser hvor de visiterede borgere bor, samt visiterede contra leverede ydelser – sammenhæng til funktionsevne (scramplet data).



KOMLIS modulet Ældre – sammenhæng til øvrige KOMLIS moduler (Forudsættes installeret).

KOMLIS opsamler data på tværs af alle fagområder. I relation til Ældre modulet sker det blandt andet ved at borgerinformationerne fra folke- registret automatisk bliver overført til Ældre modulet. Formålet er dels at sikre rette borgerinformation fremgår af Ældre modulet, dels at skabe mulighed for digitalt at kunne sammenholde information mellem folkeregistret og registreringen i kommunens ældresystem. Dette har eksempelvis betydning i forbindelse med betalingskommuner. Borgerdimensionen går igen i alle moduler. Det betyder, at den ældres aktiviteter på tværs af fagområder, kan opsættes i én analyse. Det kan være funktionsniveau og leverede timer fra Ældre modulet, sundheds- elementer fra Sundheds modulet samt pension fra modulet Overførselsindkomst. Samtidig er der mulighed for at måle på effekter på tværs af fagområder.

Eksempler på nytteværdier af KOMLIS modulet Ældre

- Overblikket over borgere der modtager hjælp i fortid, nutid og fremtid (udvikling i relation til alder i folkeregistret).
- Kan vise udviklingen over tid i mængden af ydelser i relation til kommunale indsatser, til forbedring af funktionsniveau.
- Mulighed for at se om der er sammenhæng mellem demografien og antal ydelser på ældreområdet.
- Kan vise antallet af døde og alderen ved dødsfaldet samt, hvilke ydelser de døde var visiteret til på tværs af fagområder.
- Mulighed for kontrol af om betalingskommune er korrekt registreret i transaktionssystemet, eller om der er forskel til folkeregistrets kommunale forhold 4?
 - Det bliver dermed tydeligt om kommunen mister penge grundet manglende opkrævning hos andre kommuner?
- Kombinationsmulighederne er uendelige, da alle data er til rådighed.