

**Driver y utilidad de formateo para Macintosh para unidades MO SCSI/ATAPI  
Fujitsu**

# **MO Disk Formatter Version 2.3.8**

## **Utilidad MO Fujitsu**

**- MO Disk Formatter 2.3.8**

**- MO Extension (Extensión para MO SCSI/ATAPI) 2.3.8**

**Fecha: 28 de Febrero de 2003**

## **Introducción**

Este MANUAL DEL USUARIO ON-LINE contiene información sobre el software MO DISK FORMATTER, necesario para utilizar las unidades MO SCSI/ATAPI de Fujitsu en entornos Apple Macintosh

## **Requisitos del Sistema**

### **CPU**

Procesador 68020 o posterior, procesador PowerPC  
Controladoras SCSI PCI Power Domain 2930U, SCSI Connect 2906 de Adaptec

### **Sistema**

Para unidades MO SCSI, sistema Mac OS 7.1 o superior (se soporta hasta Mac OS 9.2.2)  
Para unidades ATAPI, sistema Mac OS 8.5.1 o superior (se soporta hasta Mac OS 9.2.2)  
Inglés, Alemán, Francés, Italiano, Español y Chino Tradicional

### **Memoria**

Al menos 2 MB de memoria libre

### **Unidades MO Fujitsu**

- Unidades MO internas SCSI:

M2511, M2512, M2513, MCB3064SS, MCC3064SS, MCD3130SS, MCE3064SS, MCE3130SS, MCF3064SS,  
MCK3130SS, MCM3130SS, MCJ3230SS

- Unidades MO internas ATAPI:

MCA3064AP, MCB3064AP, MCC3064AP, MCD3130AP, MCE3064AP, MCE3130AP, MCF3064AP,  
MCG3064AP, MCM3130AP, MCJ3230AP

- Unidades externas Serie DynaMO

DynaMO 640 SE, DynaMO 640 SD, DynaMO 1300 SD, DynaMO 640 SF, DynaMO 1300 SF, DynaMO 1300 SCSI,  
DynaMO AI

## **Información de Licencia**

Asegúrese de leer y aceptar las condiciones de licencia incluidas con este software antes de instalarlo.

## Instalación del Software

Antes de instalar, salve y cierre todos los ficheros y programas abiertos.

1) Si este driver ya está incluido en el CD-ROM que se ha entregado con la unidad MO, insertar el CD-ROM en la unidad de CD-ROM del Macintosh. Si se ha descargado el driver desde el sitio web de Fujitsu, entonces descomprimir el fichero MDF 2.3.8.sit.hqx.

2) Abrir la carpeta **Driver** situada dentro del CDROM. Aparece la siguiente pantalla (fig.1):

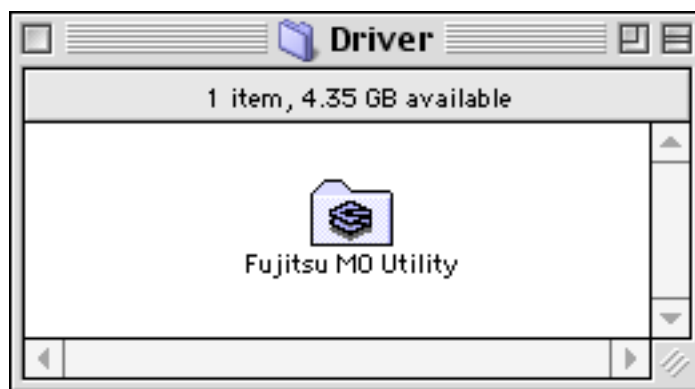


fig.1 Carpeta Fujitsu MO Utility

3) Arrastrar la carpeta "**Fujitsu MO Utility**" hacia el icono del disco duro de sistema.

4) Una vez copiada la carpeta, abrirla y arrastrar el fichero "**MO Extension**" hacia la Carpeta de Sistema en el disco duro de sistema (fig.2):

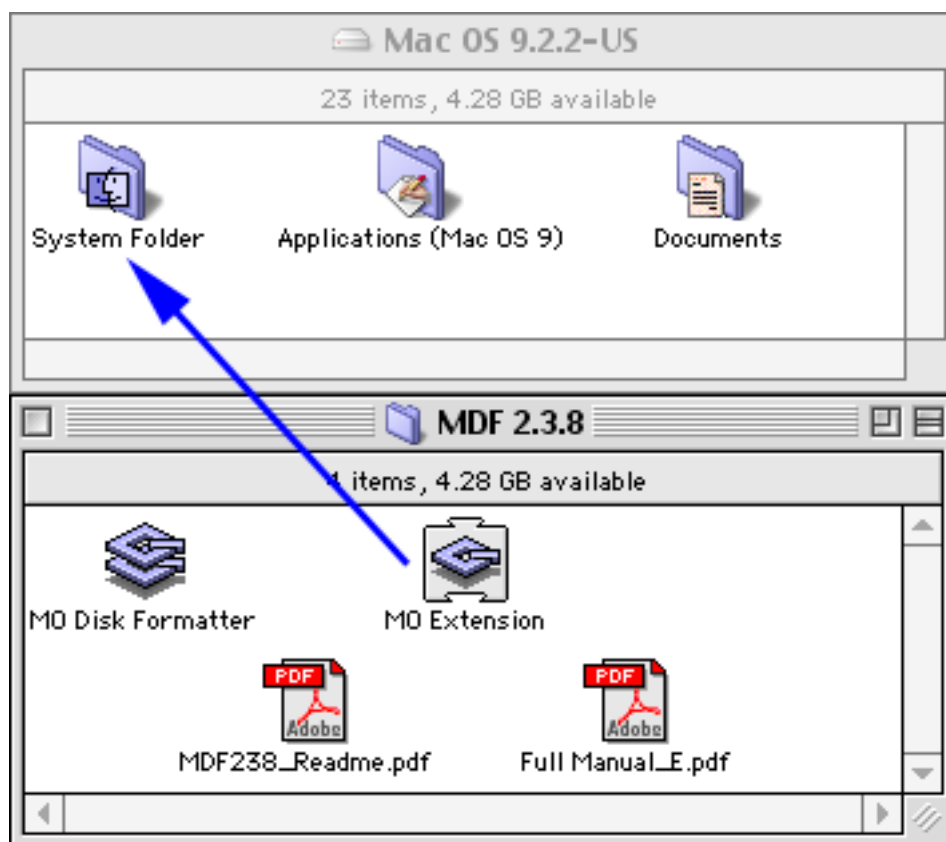


fig.2 Arrastrar para instalar

5) Aparece la siguiente pantalla de confirmación (fig.3):

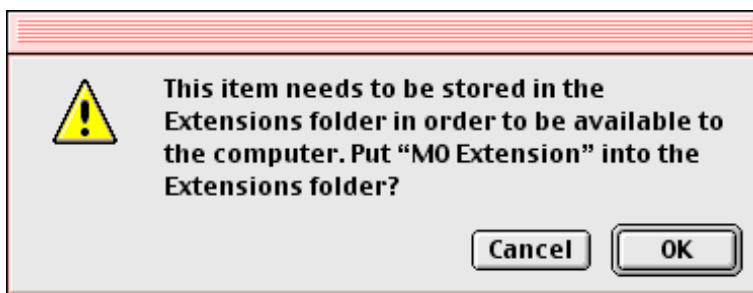


fig.3 Ventana de confirmación

6) Hacer click sobre el botón **OK** y reiniciar el ordenador.

## Formateo de un disco MO

### 1. MO Disk Formatter

Hacer doble click sobre el icono **MO Disk Formatter**. Aparece la siguiente figura (fig.4). En esta pantalla hay 4 funciones:

- 1) Menú desplegable para selección de bus SCSI/ATAPI
- 2) Lista de dispositivos SCSI/ATAPI (correspondiente al bus seleccionado arriba)
- 3) Botones Formatear (Initialize), Opciones (Option) y Montar (Mount), y
- 4) Columna de descripción de la función

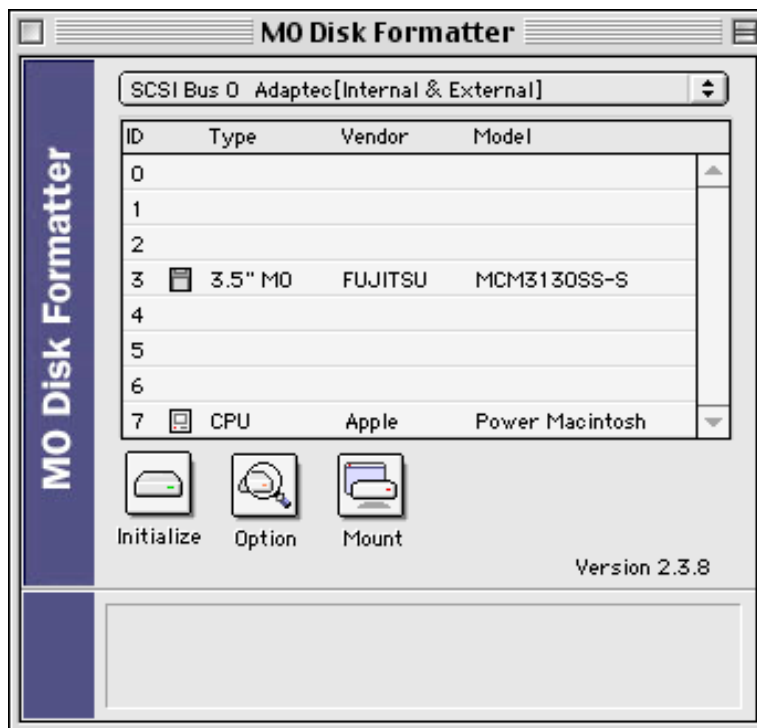


fig.4 Pantalla principal de **MO Disk Formatter**

## 2. Preparación del disco MO

- 1) Insertar el disco en la unidad MO
- 2) Seleccionar la unidad MO Fujitsu SCSI/ATAPI en la lista de dispositivos (fig.4)
- 3) Hacer click sobre el botón **Initialize** (fig.4)

## 3. Pantalla Initialize

Al seleccionar el botón **Initialize**, aparece la siguiente pantalla (fig.5):



fig.5 Pantalla Initialize

Introducir un nombre de volumen para el disco MO en la casilla **Volume Name**

Si se desea formatear con los valores de los parámetros por defecto, hacer click sobre el botón **OK**.

## 4. Personalizar

### 1) Cambiar el icono

Debajo de la caja **Volume Name** (fig.5), aparece el icono por defecto que aparecerá en el escritorio cuando se monte este disco. Si se desea cambiar, hacer click sobre el botón **Select Icon**, y seleccionar uno de los iconos que aparece en la siguiente pantalla (fig.6). Una vez seleccionado un nuevo icono, hacer click sobre el botón **OK** para volver a la pantalla de la fig.5.

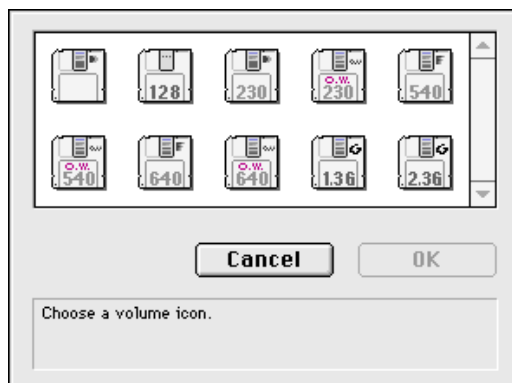


fig.6 Pantalla Select Icon

### 2) Personalizar los parámetros de formateo

Para personalizar los parámetros de formateo, hacer click sobre el botón **Custom...** en la pantalla Initialize (fig.5). Aparece la pantalla Custom con las opciones disponibles (fig.7):

- Physical Formatting (Formato Físico, desactivado por defecto). Para realizar un formato físico del disco, hacer click sobre la casilla para activarla.
- Logical Format Type (Formato Lógico; por defecto está seleccionado el formato HFS (**Standard Format**). Se puede seleccionar el formato HFS+ (**Extended Format**)
- Blind Transfer. Esta opción sólo está disponible para unidades SCSI, y por defecto está desactivada. Se trata de un modo especial de transferencia de datos utilizado por Apple, que no es estándar SCSI.
- Driver Cache para discos MO de 2K Bytes/Sector (640 MB o superior). Esta opción está activada por defecto y se trata de una función de cache de disco, que optimiza el tiempo de acceso a la unidad MO.

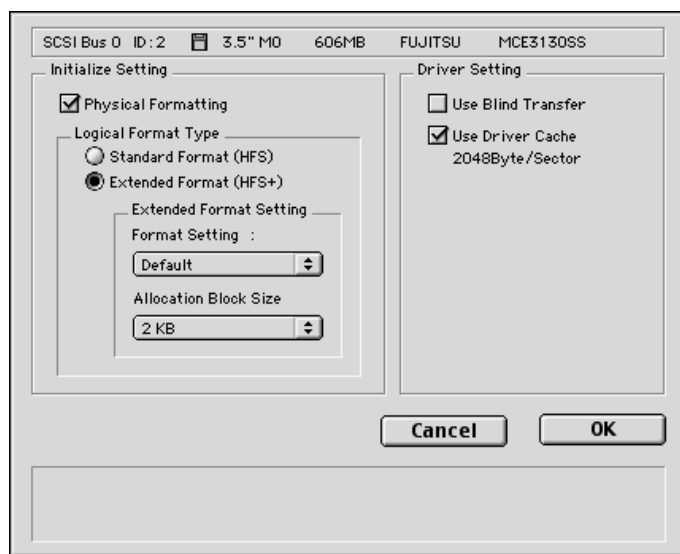


fig.7 Pantalla Custom

Una vez realizados los cambios, hacer click sobre el botón **OK** para volver a la pantalla Initialize (fig.5).

Para formatear el disco, hacer click sobre el botón **OK** en la pantalla Initialize (fig.5), y aparece la pantalla de confirmación (fig.8). Si se ha elegido el formato HFS+, el mensaje indica que el disco se podrá utilizar en los sistemas MacOS 8.1 o superior (las versiones anteriores de sistema sólo soportan el formato HFS). Hacer click sobre el botón **OK** para comenzar el formateo del disco MO.

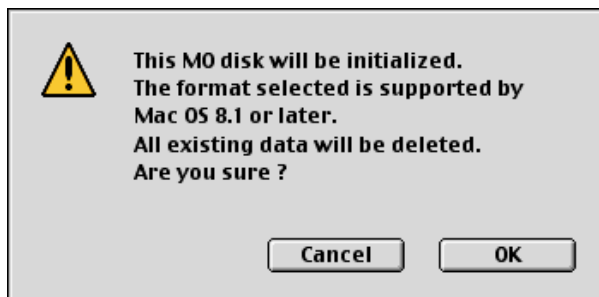


fig.8 Pantalla de Confirmación

Una vez formateado, el disco MO ya está listo para su uso. En el escritorio aparecerá el icono seleccionado durante el proceso.

## Misceláneos

### 1. Botón Option

Haciendo click sobre el botón **Option** en la pantalla principal (fig.4), aparece la siguiente pantalla de opciones (fig.9). En el caso de que el disco MO contuviera una versión antigua de este driver, mediante la opción Update Driver (Actualizar Driver) se puede escribir esta nueva versión del driver en el disco.

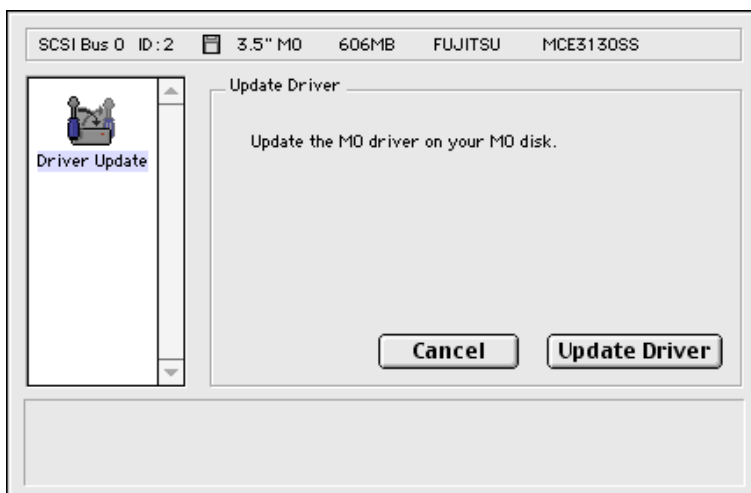


fig.9 Pantalla Option (Driver Update)

### 2. Botón Mount

El botón **Mount** en la pantalla principal (fig.4), permite montar un disco MO que no esté montado en ese momento.

Por ejemplo:

Si se conecta o se enciende una unidad MO externa después de haber arrancado el sistema, se puede utilizar este botón para montar el disco MO.

## ¿Qué hay de nuevo en esta versión de "MO Disk Formatter"?

- Soporta hasta la versión Mac OS 9.2.2
- Soporta las nuevas unidades SCSI de 1.3 GB DynaMO 1300 SCSI y MCM3130SS

### Información

1. Este producto está protegido por la ley de copyright.
2. Este manual y el software contenido en este paquete no se pueden modificar, duplicar, desensamblar o transferir.
3. Sólo está permitido realizar una copia de este software para obtener una copia de seguridad. La copia de seguridad debe incluir toda la información de copyright contenida en el original.
4. Los contenidos de este manual y especificaciones del software contenido en este paquete están sujetos a cambios sin previo aviso.

### Marcas registradas

**Apple**, el logo **Apple**, **Power Macintosh**, **PowerBook**, **Mac OS** y **Macintosh** son marcas registradas de **Apple Computer, Inc.**, registradas en Estados Unidos y en otros países.

**PowerPC** es una marca registrada de **International Business Machines Corporation**.

**DynaMO** es una marca registrada de **FUJITSU LIMITED**, Japan.

Todos los demás nombres de compañías o productos son propiedad de sus respectivos propietarios.

### Copyright

©1998 - 2003 Fujitsu Limited. Todos los derechos reservados.