

## 版权

富士通公司会尽力保证本文档内容的准确性和完整性。但是，由于我们仍在不断改进产品的功能，因此不能确保本文档没有任何差错。对于文档中错误、疏忽或以后的修改我们不承担任何责任。

LifeBook 是富士通有限公司的商标。

Microsoft、Windows、MS、MS-DOS、Windows NT、Windows XP、Windows Vista 和 Windows 7 是 Microsoft Corporation 在美国和其它国家或地区的注册商标。

Phoenix 是美国 Phoenix Technologies Corporation 的注册商标。

版权所有© 1981-1999 Microsoft Corporation，保留所有权利。

版权所有© 1999 Phoenix Technologies, Ltd., 保留所有权利。

其它所有产品是其各自公司的商标或注册商标。

© 版权所有 2010 Fujitsu，保留所有权利。未经富士通公司事先书面同意，严禁拷贝、复制或翻译本出版物中的任何内容。未经富士通公司书面同意，严禁以任何电子形式存储或传输本出版物中的任何内容。

本设备遵循 FCC 规则的第 15 部分。操作使用应符合以下两项条件：

- (1) 本设备不能造成有害干扰。
- (2) 本设备必须能承受接收到的干扰，包括会造成意外操作的干扰。

网站：[hk.fujitsu.com/pc](http://hk.fujitsu.com/pc)



一致性声明  
根据 FCC 第 15 部分内容

## 重要安全说明

1. 请仔细阅读这些说明，并保存起来以备以后参考。
2. 遵循本产品上标示的所有警告和指示。
3. 清洁之前先从墙上插座上拔下本产品的电源线。切勿使用液体或喷雾清洁剂。使用湿布进行清洁。
4. 不要在靠近水的地方使用本产品。
5. 不要将本产品放在不稳定的车辆、支架或桌子上。以免产品跌落，造成严重损坏。
6. 机壳上、背部和底部的槽口用于通风目的。为确保本产品的可靠运行，不至于出现过热高温，严禁堵塞和盖住这些槽口。严禁将本产品放在床、沙发、地毯或其它类似表面上，从而造成这些槽口的堵塞。切勿将本产品靠近散热器或电热器，或放在它们的上面，也不要将本产品放在箱内，除非通风条件良好。
7. 只能按照标签上注明的电源类型使用本产品。如果您不确定可用的电源类型，请咨询经销商或当地的电力公司。
8. 不要将任何物品压在电源线上。本产品的电源线不应位于人们经常出入的地方。
9. 如果使用本产品需要延长电线，一定要确保接入延长电线上设备的额定安培总数不超过延长线的额定安培数。也要确保接入墙上插座上所有产品的总额定值不会超过 15 安培。
10. 严禁将任何物品通过机壳的槽口插入到本产品，这样可能会碰到高压部件，造成火灾或电击。切勿将任何液体洒到本产品上。
11. 不要尝试自行维修本产品，打开或卸下护盖可能会使您遭到电击，或其它危险。请务必请专业的维修人员进行维修。
12. 如果出现以下情况，应从墙上插座拔下本产品的电源线，请专业的维修人员进行维修：
  - a. 电源线或插头损坏或磨损。
  - b. 产品内溅入了液体。
  - c. 产品遭到雨淋或进水。
  - d. 正常操作情况下，产品运行不正常。只调整操作说明中介绍过的那些控制，因为不正当地调整其它控制可能会造成损坏，通常需要合格的技术人员花费更大的精力维修产品。
  - e. 产品跌落，或机壳损坏。
  - f. 产品性能出现明显变化，需要进行维修。

13. 注意。更换电池时一定要确保电池装入的极性位置正确。更换的电池类型不正确或处理不当，会有爆炸的危险。切勿对电池充电、拆解或投入火中。只应使用制造商建议的相同或同类电池更换。并按照制造商的说明处理用过的电池。
14. 只使用专供本装置使用的正确类型的电源线组（附件箱中提供）。它应是可分开的类型：UL 认证 / CSA 认证，BS1363、ASTA、SS145 认证，额定 10A 250V 最小，VDE 认证或等同。最大长度为 15 英尺（4.6 米）。

## UL 声明

该装置需要交流适配器才能使用。并且只能使用获得 UL 认证，额定输出为 19V DC 3.75A（台湾 19V 4.22A）的 2 类适配器。请参考以下示意图以了解正确的交流适配器输出极。



### 注意

- 为降低火灾危险，只应使用 #26 号 AWG 或更大的通信电话线。

## 授权修理技术人员须知



### 注意

- 为防止火灾的发生，只应使用相同类型和额定值的保险丝进行更换。



### 警告

- 如果锂（CMOS）电池更换不当，会有爆炸的危险。只应使用相同的或制造商建议的同类电池进行更换。按照制造商的说明处理用过的电池。

## 正确处理电池

在联邦、国家或地区法律中，将电池扔进垃圾箱或垃圾桶的处理方法是非法的。请保护我们的环境，并正确处理电池。关于回收或处理不想要的电池，请与当地政府权力机关协商。

## 在要求高安全性的场合使用时的注意事项

本产品系为一般应用领域设计和制造，包括一般办公使用、个人使用、家庭使用和普通行业使用。

本产品不适合也不建议用于危险（致命）情况下，除非具有极高的安全保障。

请勿在没有采取高度安全措施的情况下使用本产品。

如果在以下任一种或任几种环境中或附近使用本产品，请遵守本警告，否则可能导致死亡、人身伤害、严重物理损坏或其他损失：

- 核能设施中的核反应控制系统
- 飞机或其他飞行控制系统中的自动飞行控制系统
- 大型运输控制系统
- 用于生命维持系统的医疗仪器
- 用于武器系统的导弹发射控制

## 备份数据的注意事项

请将操作系统、所有软件程序以及生成的文件进行备份（并定期更新）。

如果您将本产品送往富士通或任何其附属机构、供应商、服务提供商或零售商进行维修，富士通等对数据的完整性不作保证。事先对数据进行备份是您的责任。

如果您的数据由于任何原因而丢失，除非质保卡上写出，否则富士通对于损坏、数据完整性或恢复等不承担任何赔偿义务。

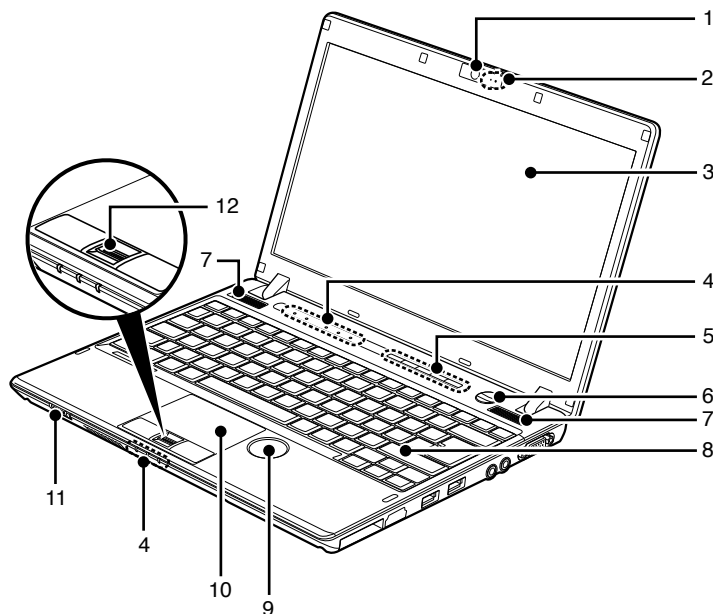
# 目录

部件名称及其功能.....	1
笔记本电脑的正面.....	1
外观：侧面.....	3
外观：电脑的底部.....	5
操作状态指示灯 LED .....	6
靠电池运行笔记本电脑.....	8
电池充电.....	8
靠电池运行笔记本电脑.....	8
检查电池的电量.....	9
电池电量不足状态.....	10
电源管理.....	11
启动 / 暂停 / 恢复按钮.....	11
暂停模式.....	11
入门休眠（保存至磁盘）功能.....	12
WINDOWS 电源管理.....	13
关闭.....	13
扩展机座.....	14
连接扩展机座.....	15
分离扩展机座.....	15
使用指纹验证.....	16
指纹验证的特点.....	16
OmniPass 注册向导.....	17
OmniPass 密码替换功能.....	20
密码管理.....	22
文件和文件夹加密.....	23

振动传感器实用程序.....	30
电源.....	32
连接电源适配器.....	32
开机.....	33
关机.....	33
更换内部电池组.....	34
增加内存.....	35
何处安装内存.....	35
准备工作.....	35
安装内存模块.....	35
检查内存容量.....	37
更换内存模块.....	38
疑难解答.....	40
识别问题.....	40
具体问题.....	40
疑难解答表.....	41

## 注：

LifeBook 用户说明书位于微软 Windows 桌面和软件驱动程序光盘上。您可以使用此 LifeBook 用户说明书找到您的笔记本电脑的各种功能和特点的更详细信息。



(本图片仅用作插图，可能与实际装置有差异。)

## 部件名称及其功能 笔记本电脑的正面

1. **2.0 百万像素相机**  
内置相机的位置。
2. **内置麦克风**  
内置麦克风允许更清晰的音频输入。
3. **显示面板**  
笔记本电脑的显示屏。

### 要点

- 下述现象是 LCD 面板的特点，并不表示 LCD 有缺陷。

#### 关于 LCD 面板的特点

- 笔记本电脑的TFT彩色LCD由2,350,000多个图形元素（屏幕分辨率被设置为1024 x 768 像素时的点数）或2,940,000多个图形元素（屏幕分辨率被设置为1280 x 800 像素时的点数）组成，采用高科技制造。由于技术原因，您的LCD 面板可能有一些像素不亮或有些像素一直亮，但这并不表示LCD 面板有故障。
- 如果环境温度有所变化，则LCD 面板将显示轻微的色彩变化和不均匀的密度。

#### 4. LED 操作状态指示灯

此指示显示与笔记本电脑特定部分相关的符号。

#### 5. LifeBook 应用程序面板

LifeBook 应用程序面板提供单触式应用程序启动功能。

#### 6. 电源和暂停 / 恢复按钮

此按钮用于开启和关闭笔记本电脑。您也可以使用此按钮暂时停止笔记本电脑的活动，而不关闭电源，并能从暂停模式恢复运行。

#### 7. 扬声器

内置双喇叭可提供立体声音效。

#### 8. 防水键盘

带专用 Windows 按键的全功能键盘。

#### 警告

防水键盘并不是指键盘能防水浸。如果有液体泼洒到键盘上，请立即关闭笔记本电脑，将其倒置，以排掉液体。

#### 11. 无线局域网 / 蓝牙\* 打开 / 关闭开关

您可以使用此开关打开或关闭无线局域网 / 蓝牙通信。

开关滑向右边为开，滑向左边为关。

在限制使用电子设备的场合（如医院内和飞机上）切记关闭此开关。要移动笔记本电脑时，请关闭此开关。如果笔记本电脑在此开关设为开的情况下处于待机模式，则移动笔记本电脑时可能会意外恢复操作。该操作可能会损坏硬盘。

\* 适用于蓝牙机型。

#### 12. 指纹传感器\*

指纹传感器可提供另一种方法进行 Windows 登录验证，以及软件应用程序和网址登录验证。更详细说明，请参阅“使用指纹验证”章节。

\* 仅适用于 LifeBook P701。

#### 要点

某些应用程序可能不允许上下滚动显示文件。

#### 9. 滚轮

您可以使用滚轮上下滚动文件。

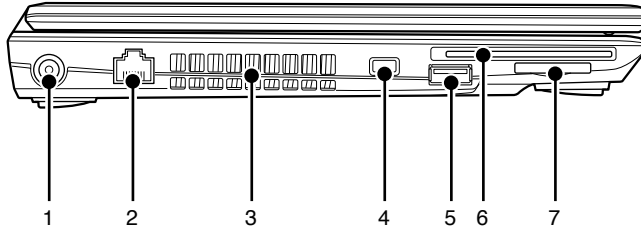
#### 要点

某些应用程序可能不允许上下滚动显示文件。

#### 10. 触摸板

用于控制鼠标指针。





(本图片仅用作插图，可能与实际装置有差异。)

## 外观：侧面

### ■ 电脑的左侧

#### 1. 直流输入连接器

在此端口插入随机提供的交流适配器以对笔记本电脑供电并给电池充电。

#### 重要

- 在将一个外设插接到笔记本电脑上的一个端口时，先确定插头插入的方向正确，然后再径直插入到端口。

#### 2. LAN (RJ-45) 端口

可使您用选购的 LAN 电缆将笔记本电脑连接至 LAN（本地局域网）。

#### 3. 通风孔

这些通风孔是用于冷却系统，以防止温度过高。

#### 注意

在系统运行过程中，切勿堵塞通风孔；否则会造成系统过热。

#### 4. 防盗锁槽

可使您安装锁链或其他器具以防止盗窃。

#### 5. USB 2.0 连接器\*

USB 2.0 端口用于连接 USB 设备。USB 2.0 设备最高能以 480Mbps 传送数据，并能与最高以 12Mbps 传送数据的 USB 1.1 设备兼容。

\* 带 USB 充电功能。

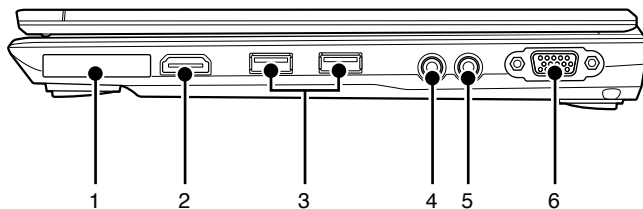
#### 6. 智慧卡插槽\*

可以安装 Smart Card。

\* 仅适用于 LifeBook P701。

#### 7. SD/SDHC 卡插槽

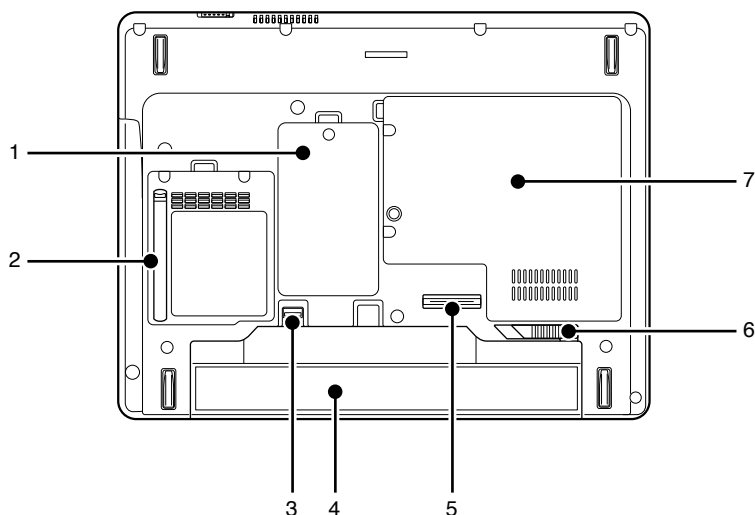
SD/SDHC 卡插槽能让您安装用于 SD 卡的闪存卡。此体系结构能让您从数字设备传送数据，如 SD/SDHC 卡。



(本图片仅用作插图，可能与实际装置有差异。)

## ■ 电脑的右侧

1. **Express 卡 (34mm) 插槽**  
它允许您插入可选 Express 卡。
2. **视频输出 (HDMI-OUT) 端子/Displayport 端口\***  
您可以使用该端口与带 HDMI-Out 端口的 TV 连接，实现高质量的视频输出。HDMI-Out 端口支持视频和音频输出。
3. **USB 2.0 连接器**  
USB 2.0 端口用于连接 USB 设备。USB 2.0 设备最高能以 480Mbps 传送数据，并能与最高以 12Mbps 传送数据的 USB 1.1 设备兼容。
4. **HDA 输出**  
可以连接以下音频输出设备。
  - **耳机插孔**  
用来连接 Ø3.5mm 的耳机。市面上有售不同类型接口的耳机。购买前请检查这些耳机兼容性。
5. **HDA 输入**  
可以连接以下音频输入设备。
  - **麦克风插孔**  
用来连接 Ø3.5mm 单声道或立体声麦克风。
6. **外接显示器端口**  
外接显示器端口用于连接外部显示器。



(本图片仅用作插图，可能与实际装置有差异。)

## 外观：电脑的底部

### 1. 扩展 RAM 模块插槽

扩展内存插槽的位置。

### 2. 吸尘器

吸尘器可防止灰尘和污垢侵入笔记本电脑。

### 3. 电池组释放门锁

滑动并按住此按钮，再滑动“电池舱锁定钮”解除锁定电池。

### 4. 内部电池组舱

内部电池组所在位置。

### 5. 端口副本复制程序连接器\*

您可以使用此连接器将可选端口副本复制程序\*\*连接到笔记本电脑上。

\* 仅适用于 LifeBook P701。

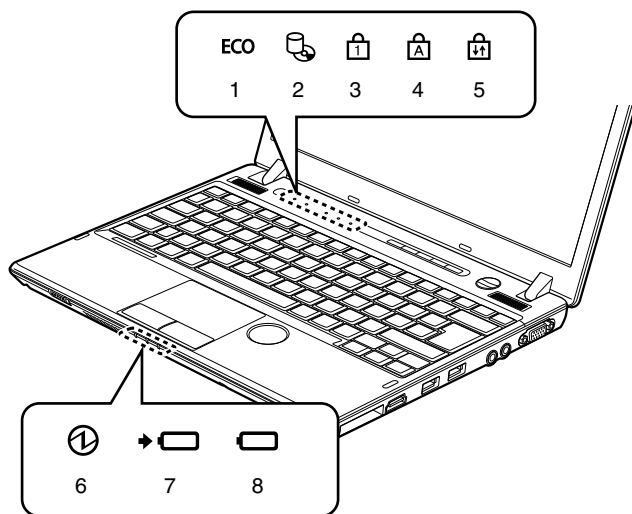
\*\* 可选配件。

### 6. 电池舱锁门键

此按钮可保护电池舱内的电池组。

### 7. 内部硬盘驱动器

内部硬盘驱动器所在位置。



(本图片仅用作插图，可能与实际装置有差异。)

## 操作状态指示灯 LED

### 1. ECO 指示灯

当用户启动 LifeBook ECO 功能时，该指示灯亮起。ECO 是一种独特的节能功能。基于节能能耗，电池寿命可大幅延长。

### 2. 硬盘 / 内置光盘驱动器指示灯 ( )

当存取内置硬盘或内置光盘驱动器时，此灯将会亮起。

#### 要点

- 硬盘 / 内置光盘驱动器指示灯亮起时操作 POWER 按钮，可能会损毁硬盘中的数据。

### 3. Num Lock 指示灯 ( )

当键盘锁定在 Num Lock 模式时点亮。(当 Num Lock 模式开启时，您可以将键盘作为 10 位数数字键盘使用。)

您可以使用 [ **Num Lk** ] 键转换 Num Lock 模式。

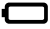

### 4. Caps Lock 指示灯 ( )

使用 [ **CapsLock** ] 键即可转换 Caps Lock 模式。

### 5. Scroll Lock 指示灯 ( )

当锁定模式开启时指示灯开启。

按住 [ **Fn** ] 键并使用 [ **Scr Lk** ] 键即可转换 Scroll Lock 按钮。

6. 电源指示灯(ⓘ)  
当电脑通电时指示灯开启。  
电脑电源关闭时指示灯熄灭。如果电脑进入  
暂停模式，则指示灯闪烁。
7. 电池充电指示灯(➔ )  
当内部电池正在充电时此指示灯开启。
8. 电池电量指示灯()  
标准电池电量指示灯显示装有标准锂离子电池。  
指示灯显示电池的剩余电量。

## 靠电池运行笔记本电脑 电池充电

1. 将交流适配器连接至笔记本电脑。
2. 充电状态指示灯点亮。  
表示电池组是否正在充电。
3. 充电状态指示灯变为绿色后，请断开交流适配器与笔记本电脑的连接。

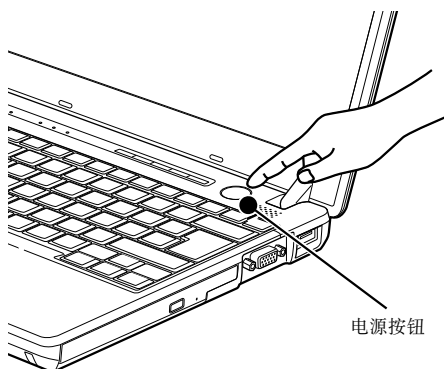
### 要点

- 买后第一次使用随机提供的电池组之前，或者电池超过一个月未充电时请对电池组重新充电。
- 若要对电池组完全充电，则一直充电到充电状态指示灯变为绿色。
- 当电池已充电 90% 或更高时，则即使还连接著交流适配器，它也不能再充电。当电量（或剩余电池使用时间）为 89% 或更少时，电池组才可以重新充电。
- 如果在超高温或超低温情况下对电池充电，则电池组的可充电性会降低。
- 在电池运行后电池的温度立即上升，电池保护功能会立即启动，从而停止对电池充电。（如果发生这种情况，充电状态指示灯闪烁橙色。）当电池温度下降后，笔记本电脑自动重新对电池组进行充电。

## 靠电池运行笔记本电脑

若要靠笔记本电脑本身内部电池组运行笔记本电脑，请执行以下步骤。

1. 从笔记本电脑上断开交流适配器，然后按下电源按钮启动笔记本电脑。



### 要点

- 如果在寒冷的地方使用电池，则电池的使用时间会相应缩短。
- 电池长时间使用后，电池组的可充电性会随之降低，并且其使用寿命也会相应缩短。如果电池很快耗尽，请更换新的电池。
- 电池温度上升可能使笔记本电脑速度下降。如果发生上述情况，请将交流适配器连接至笔记本电脑。

## 检查电池的电量

当电源打开或电池组充电充电时，您可以通过任务栏上显示的电量等级来查看电池电量。

### ■ 电池的不同电量等级

- 绿色灯亮起  
剩余电池电量：100%-50%
- 琥珀色灯亮起  
剩余电池电量：49%-13%
- 红色灯亮起  
剩余电池电量：12%或以下

#### 要点

- 由于锂电池特性的原因，在有些情况下（温度条件、电池已充放电的次数等因素）电池电量指示灯可能不能正确指示电池已充好的电量。
- 当电池组已充电90%或更高时，则即使电脑上还连接著交流适配器，它也不能再充电。当电量（或所剩的电池寿命）为89%或更低时，就可以重新对电池充电。

### ■ 电池温度报警（充电状态指示灯）

如果电池组变得很热或很冷时，充电状态指示灯闪烁橙色以表示电池保护功能已经被激活并停止了充电。当电池组温度恢复正常时，充电状态指示灯将会停止闪烁并变为橙色，笔记本电脑自动重新对电池组进行充电。

### ■ 电池故障报警（电量指示灯）

如果电池组无法正常充电，电量指示灯将闪烁红色。

#### 要点

- 如果电量指示灯闪烁红色，请关闭笔记本电脑，然后取出并重新正确安装电池组。如果电量指示灯仍然闪烁红色且电池组已正确安装，此为失效状态或是电池寿命已到。请更换上新的电池组。

## 电池电量不足状态

当电池放电到非常低的水平时，任务栏上显示的电量等级将发出表示电量很低的警告。如果发生这种情况，请立即将交流适配器连接到笔记本电脑给电池充电。

### 要点

- 使用电量不足的电池可能会造成当前正在创建或保存的数据丢失。尽快将交流适配器连接到笔记本电脑。如果没有交流适配器，请立即保存正在处理的数据，退出所有程序，然后关闭笔记本电脑。
- 读写硬盘上的数据需要大量电能。因此，当电池电量不足时，应先将交流适配器连接到笔记本电脑，然后再读写硬盘上的数据。

### 要点

- 如果在一定的时间内电池电量很低，则将使笔记本电脑自动进入待机模式。然而，当正在读写硬盘上的数据时，笔记本电脑在完成读写数据之前不会进入待机模式。
- 预设情况下，笔记本电脑已配置为在电量剩下约 3% 时进入待机模式。  
若要更改此项设定，请按照如下步骤操作：打开“Power Options Properties”对话框，单击“Alarms”选项卡，然后在“低电池电量警告”部分中单击“Low battery alarm when power level reaches”确认框 ☒（☒ 变为 ☐）。  
如果更改此项设定，将使笔记本电脑在电池耗尽时电源会被切断。并可能导致正在储存或创建的数据丢失或笔记本电脑产生故障。



## 电源管理

Fujitsu LifeBook 笔记本电脑具有许多节省电池电量的选项及功能。其中一些为自动功能无需用户干预，如针对内置调制解调器的功能。然而，其它功能则取决于您所设定的最适合个人操作条件的参数，例如显示屏亮度。您可通过操作系统设置、预捆绑的电源管理应用程序及 BIOS 设置来控制笔记本电脑的内部电源管理。

除了可节省电池电量的选项之外，还有一些防止电池消耗过快的方法。例如，您可以建立一种合适的省电操作模式，当笔记本电脑不执行任何操作时将其设置成“暂停”模式，由此限制高功率设备的使用。对于所有以电池为动力的移动计算机而言，性能和节能之间存在一种平衡。

### 启动 / 暂停 / 恢复按钮

当 LifeBook 笔记本电脑处于活动状态时，可使用“启动 / 暂停 / 恢复”按钮将笔记本电脑手动设置为“暂停”模式。在笔记本电脑处于活动状态时，按“启动 / 暂停 / 恢复”按钮（但当时不访问任何信息），然后立即松开该按钮。您将听到两声短促的“嘟”声\*，系统将进入“暂停”模式。

如果 LifeBook 已暂停，按“启动 / 暂停 / 恢复”按钮可将笔记本电脑返回至活动状态。您可通过观察电源指示灯来判断系统是否暂停。如果指示灯亮起但并不闪烁，那么笔记本电脑可完全操作。如果指示灯亮起且闪烁，笔记本电脑则处于“暂停”模式。如果指示灯未亮起，则表明未通电或笔记本处于“休眠”模式。（参阅“休眠功能”）

\* 只适用于某些机型

## 暂停模式

在非活动期间，Windows 的“暂停”或“待机”模式可保持关键部件的供电，并以此保存 LifeBook 笔记本电脑的系统内存内容。该模式将关闭 CPU、显示屏、硬盘以及所有其它内置元件（除了维持系统内存的必需物件）并允许重启。您可通过下述方式将笔记本电脑置于“暂停”模式：

- 系统开启后按下“启动 / 暂停 / 恢复”按钮。
- 从 Windows “关闭计算机”菜单中选择“待机”。
- 长时间（超时）处于非活动状态。
- 使电池达到“无电量电池警告”条件。

笔记本电脑的系统内存通常保存您正在工作的文件、开放应用程序信息及任何其它支持操作运行所需的数据。从“暂停”模式恢复操作后，笔记本电脑将返回至暂停点。您必须使用“启动 / 暂停 / 恢复”按钮来恢复操作，且必须有可用的充足电源，否则笔记本电脑将无法恢复。

## 要点

- 如果您使用电池运行 LifeBook 笔记本电脑，请注意当笔记本电脑处于“暂停”模式时电池会继续放电，虽然没有完全操作时那么快。
- 禁用“启动 / 暂停 / 恢复”按钮可避免将 LifeBook 笔记本电脑置于“暂停”或“休眠”（保存至磁盘）模式。无法禁用按钮的恢复功能。
- 某些 PC 卡不能用于“暂停”或“休眠”（保存至磁盘）模式。详情请查看 PC 卡文档。当使用 PC 卡或外置设备时，“休眠”（保存至磁盘）模式无法完全恢复到暂停前的准确状态，因为系统重启时，所有这些外围设备将被重新初始化。
- 如果 LifeBook 笔记本电脑在进入“暂停”或“休眠”（保存至磁盘）模式时正在访问信息，则对开放文件所作的修改不会丢失。“暂停”模式期间，文件保持开放状态且内存处于激活状态，“休眠”模式期间，内存转移到内置硬盘。
- 使用“休眠”（保存至磁盘）功能的主要好处就是无需电源便可维持您的数据。如果想要将 LifeBook 笔记本电脑长期保持在暂停状态，这尤为重要。使用“休眠”模式的缺点是延长了断电和上电顺序及重设外围设备的时间。

## 入门休眠（保存至磁盘）功能

“休眠”功能可将 LifeBook 笔记本电脑的系统内存内容作为“暂停/恢复”模式的一部分保存至硬盘。您可以启用或禁用该功能。

### 启用或禁用“休眠”功能

#### Windows 7:

未启用默认设置。要启用或禁用“休眠”功能，请遵照如下步骤：

1. 从**开始**菜单选择**控制面板**。
2. 选择“**系统与安全**”，然后选择“**电源选项**”。
3. 选择“当按下电源按钮时”或“当合上计算机盖时”，然后作出选择（不采取任何措施、睡眠、休眠或关机）。

#### Windows Vista:

未启用默认设置。要启用或禁用“休眠”功能，请遵照如下步骤：

1. 从**开始**菜单选择**控制面板**。
2. 选择“当按下电源按钮时”或“当合上计算机盖时”，然后作出选择（不采取任何措施、睡眠、休眠或关机）。

#### Windows XP:

未启用默认设置。要启用或禁用“休眠”功能，请遵照如下步骤：

1. 从**开始**菜单选择**设置**，然后选择**控制面板**。
2. 从控制面板选择**电源选项**。
3. 选择**休眠**选项卡。选择方框以启用或禁用该功能。

## WINDOWS 电源管理

Windows 控制面板中的“电源选项”图标允许您配置某些电源管理设置。例如，不论是使用电池还是电源适配器来运行笔记本电脑，您都可以使用“电源选项”来设置关闭显示屏和硬盘的超时值。

### 重启系统

如果系统开启而您需要重启它，请确保采用下述步骤。

#### Windows Vista/Windows 7

如果系统开启而您需要重启它，请确保采用下述步骤。

1. 单击**开始**按钮，然后将鼠标移至向右箭头上。
2. 从列表中选择所需动作。

#### Windows XP

1. 单击开始按钮，然后单击**关闭计算机**。
2. 在 Windows “关闭计算机”对话框中选择**重启**。
3. 单击**确定**重启笔记本电脑。笔记本电脑将关闭并重启。



### 重要

如果未退出 Windows 就关闭 LifeBook 笔记本电脑或在关机后 10 秒内开启电脑都可能会导致下次重启时出错。

## 关闭

关闭电源前，请检查硬盘 / 光驱访问指示灯是否熄灭。如果在访问磁盘时关闭电源，可能会导致数据丢失。要确保笔记本电脑正确关闭，请使用 Windows 关机程序。

确保在关闭电源之前关闭所有文件、退出所有应用程序并关闭操作系统。如果关机时文件处于开放状态，则将丢失任何未保存的更改并可能引发磁盘错误。



### 注意

采用正确步骤从 Windows 关机可使笔记本电脑完成其操作并按正确顺序关闭电源以避免错误。正确顺序为：

1. 单击**开始**按钮，然后单击**关闭计算机**。
2. 从 Windows “关闭计算机”对话框中选择**关闭**。
3. 单击**确定**关闭笔记本电脑。

如果您想将笔记本电脑存放一个月或更长时间，请参阅“保养与维护”章节。

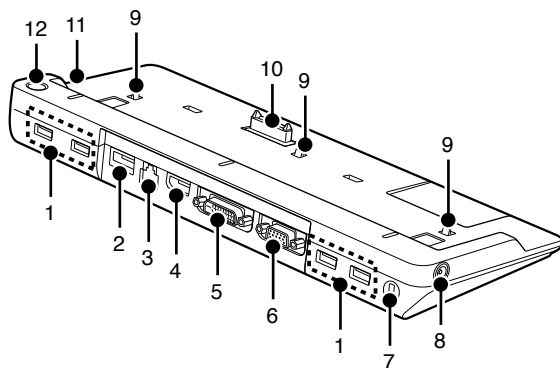


图 1. 扩展机座功能

## 扩展机座\*

扩展机座为选购项目。在有些国家的配置中可能作为附件。请向当地销售商确认。

\* 仅适用于 LifeBook P701。

### 1. USB 2.0 端口

四个 USB 2.0 端口用于连接 USB 设备。

### 2. eSATA 端口

这是适用于 SATA 技术的外部接口，为外部存储设备（例如外部硬盘）提供数据快速传输。

### 3. LAN (RJ-45) 插孔

LAN 端口用于连接 LAN (RJ-45) 电缆。请注意，当您的笔记本电脑对接在扩展机座上，则系统上的 LAN 端口将无法存取；与系统对接时，只有扩展机座 LAN 端口可以使用。

### 4. 显示端口

您可以使用该端口与带 DisplayPort（显示端口）的 TV 连接，实现高质量的视频输出。DisplayPort（显示端口）支持视频和音频输出。

### 5. 数字视频接口 (DVI-D)

DVI-D 端口用于连接具备用于超清晰数字图像和图形的 DVI-D 端口的平板液晶显示器或电视机。

### 6. 外部视频端口

外部视频端口用于连接外部 CRT 监视器或投影机。

### 7. 防盗锁

可使您安装锁链或其他器具以防止盗窃。

### 8. DC 电源插孔

DC 电源插孔用于插入交流转换器以对笔记本电脑供电。

### 9. 提升杆/提升装置

扩展机座末端处的提升杆可以用来抬起提升装置，以便于将系统向上微微推起，更容易取出。

请注意，这些提升装置不能将系统固定在扩展机座上，所以切勿试图抓住扩展机座拿起系统。

### 10. 接口连接器

扩充端口将扩展机座连接至您的笔记本电脑。



切勿用扩展机座拿住系统。扩展机座除了接口连接器与系统连接以外，与系统没有任何连接。

### 11. 释放杆

您可以拔出端口副本复制程序释放杆将笔记本电脑从端口副本复制程序中删除。

### 12. 电源按钮

此按钮用于开启和关闭笔记本电脑。

## 连接扩展机座

扩展机座可以在笔记本电脑处于开启、处于暂停模式、处于睡眠或电源关闭状态下与笔记本电脑连接。若要连接扩展机座，请按照以下步骤操作：

1. 将笔记本电脑下面的扩展机座连接器与扩展机座顶部的连接器对准。
2. 向下按笔记本电脑与扩展机座牢固连接。

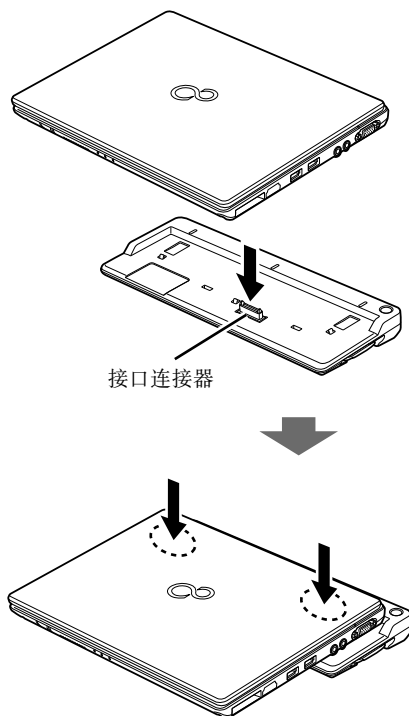


图 2. 连接扩展机座

## 分离扩展机座

扩展机座可以在笔记本电脑处于电源开启、暂停模式或电源关闭状态下分离。

若要分离扩展机座，将笔记本电脑从扩展机座上向上笔直抬起。

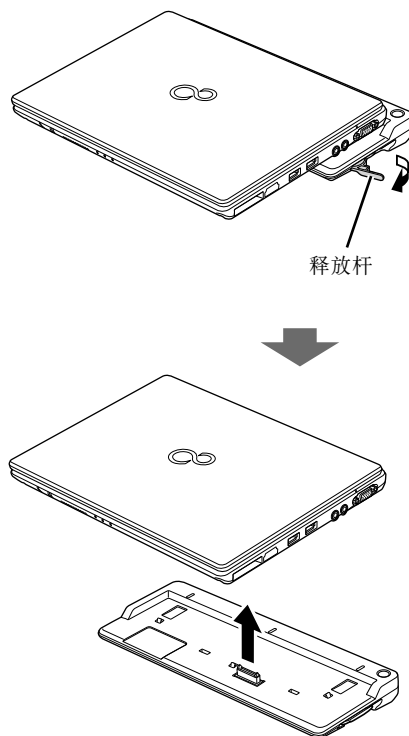


图 3. 分离扩展机座

## 使用指纹验证\*

通过指纹验证，您可无需输入用户名和密码，只要将手指在指纹感应器上滑动就能登录到首页或 Windows。本章介绍如何使用指纹验证。  
若要使用指纹验证，必须预先注册用户指纹。

\*注：

此功能仅适用于带指纹感应器的 LifeBook。  
若要使用指纹验证，则必须注册用户指纹。

## 指纹验证的特点

### ■ 指纹验证可用于以下情况。

#### • 登录到 Windows

当 Windows 用户帐户有密码保护时，只有知道密码的人才能使用该帐户登录到 Windows。可是，每次登录到 Windows 时，您都必须输入密码。

通过使用指纹验证，您只要对已预先注册的指纹进行验证，就能登录到 Windows，这样就无需输入密码。

#### • 从省电状态恢复

如果电脑从省电状态恢复时有密码保护，每次电脑从省电状态恢复时您都必须输入密码。

通过使用指纹验证，您只要对已预先注册的指纹进行验证，就能从省电状态恢复，这样就无需输入密码。

#### • 取消有密码保护的屏幕保护程式

如果屏幕保护程式有密码保护，您可以锁定电脑。但是，取消屏幕保护时，您必须取消锁定。

通过使用指纹验证，您只要对已预先注册的指纹进行验证，就能取消锁定，这样就无需输入密码。

#### • 登录需要输入 ID（用户名）和密码的首页

若要登录到有安全设定的首页时，您可能需要输入如 ID（用户名）和密码等登录信息。


通过指纹验证，如果特定首页的登录信息预先被储存，您只要验证指纹，就能登录到这些首页。

输入登录信息的情况视首页而定：直接在首页内输入或在特定的指示屏幕内输入。无论哪一种情况，都可以用指纹验证进行登录。

## OmniPass 注册向导



图 1：OmniPass 注册向导 - 欢迎使用

“OmniPass 注册向导”会指导用户完成 OmniPass 用户注册程序。如果启动时没有看到该屏幕，则可通过单击 Windows 任务栏中的  图标来调用该向导；选择 [所有程序]，选择 [Softex] 再单击 [OmniPass 注册向导]（请参阅图 1）。

要继续，请单击 [开始]。输入“用户名”和“密码”（请参阅图 2）。“域”字段应为本地计算机名称并将“本地机器”附贴其后。但是，域用户应选择他们所属的相应域名。请咨询您的管理员。单击 [下一步] 以继续。



图 2：OmniPass 注册向导 - 用户名和密码

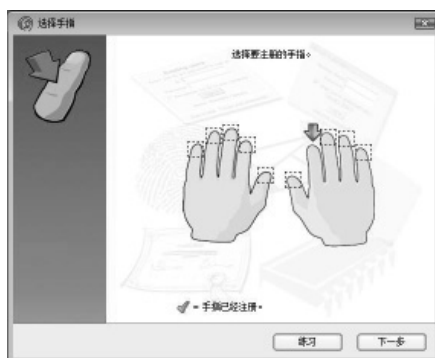




图 3：OmniPass 注册向导 - 使用 OmniPass 注册

接下来，您要选择在 OmniPass 中注册的手指（请参阅图 3）。注意：红箭头  表示当前正注册的手指，而绿色勾选标记  则表示已经使用 OmniPass 完成注册的手指。如果您选择带绿色勾选标记（已注册）的手指时，OmniPass 软件将允许您注册该手指。但是，它将覆盖原来的指纹。选定要注册的手指后，请单击 [下一步]。

您可以单击 [练习] 按钮以练习指纹注册，尤其适用于首次使用的用户。

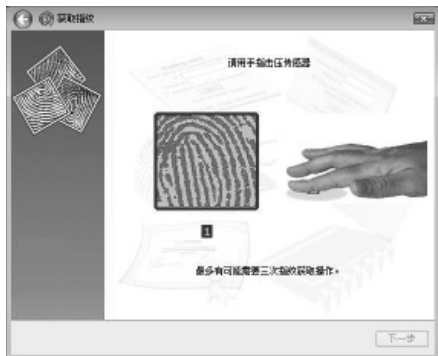


图 4：OmniPass 注册向导 - 获取指纹

OmniPass 将会获取选择用于 OmniPass 注册的手指指纹。注册时，最多可获取三个指纹（请参阅图 4）。

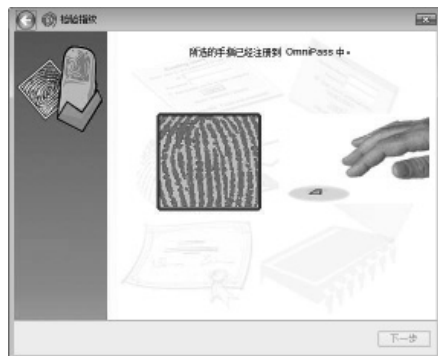


图 5：OmniPass 注册向导 - 指纹确认

OmniPass 成功获取指纹后，您需要验证注册的指纹（请参阅图 5）。您需要重复已经完成的指纹获取步骤（图 4 所示）。

如图 5 所示，一旦成功验证，屏幕上会显示一个绿色的指纹图像，且在窗口下显示文字“验证成功”。单击 [下一步] 以继续。

OmniPass 建议您至少注册两个手指（请参见图 6），如果您选择注册第二个手指，请重复图 3、4、5 中的步骤。



图 6：OmniPass 注册向导 - OmniPass 建议至少注册两个手指



图 7：OmniPass 注册向导 - 音频、任务栏和验证窗口设置

在该部分（参见图 7）中，您可使用首选的音频提示、任务栏提示和“验证窗口”设置来自定义 OmniPass。





图 8：OmniPass 注册向导 - 备份用户配置文件

要继续，请单击 **[下一步]**。在本节用户注册中，您需要备份最新创建的用户配置文件（参见图 8）。如果重新安装 OmniPass 或更换计算机，您可还原备份配置文件，否则，您将无法访问密码保护的应用程序和网站。除此之外，您将无法解密之前使用 OmniPass 加密的文件。要继续，请单击 **[立即备份]**。

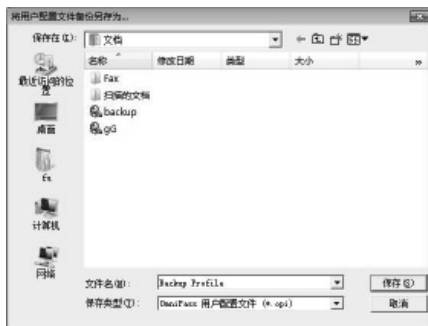


图 9：OmniPass 注册向导 - 备份用户配置文件

系统会提示您将备份配置文件保存到首选位置（参见图 9）并为备份文件设置密码（参见图 10）。将来还原该配置文件时，需要使用此密码。

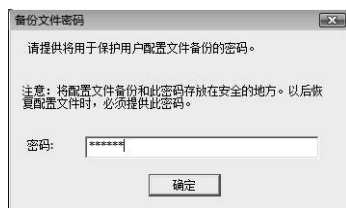


图 10：OmniPass 注册向导 - 备份文件密码



图 11：OmniPass 注册向导 - 祝贺

OmniPass 已成功创建一个新的用户帐户，您现在可随时使用 OmniPass 来管理密码和加密文件等。

## OmniPass 密码替换功能

在“OmniPass 密码替换”功能一节中，您将学会如何让 OmniPass 识别您的登录凭证。下次访问已使用 OmniPass 设置登录凭证的网站时，您可以通过 OmniPass 来验证。以下章节中的介绍并不表示您可使用所有的密码替换功能。

注：密码替换功能并不仅局限于限制访问的网站。



### ■ 主页登录信息

要登录已设置安全性的主页，您必须输入登录信息，如 ID（用户名）和密码。通过指纹验证功能，如果特定的主页已记录了您的登录信息，则仅将手指滑过指纹传感器，即可登录这些主页。根据以下步骤注册登录信息。


#### 注册主页登录信息

1. 显示要注册登录信息的主页。
2. 输入登录信息。
  - 显示用于输入登录信息的屏幕时，请输入“用户名”和“密码”。切勿按“登录”或“确定”按钮。



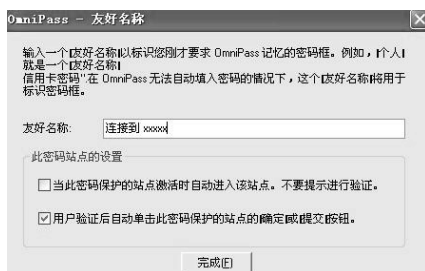
3. 右击屏幕右下角通知区域中的 OmniPass 图标  并选择“存储密码”。
- 鼠标指针将会变成 .



4. 当鼠标指针变成  时，请单击步骤 2 中输入的登录信息区域。

5. 然后，系统会提示您为网站输入一个“友好名称”。

- 建议输入一个会提醒您登录哪个网站的名称。
- 使用相同密码保护的资源可以关联几组不同的登录凭证。但是，请为其提供不同的友好名称。如果您提供相同的友好名称，OmniPass 会覆盖之前设置的密码保护资源凭证。
- OmniPass 会使用该友好名称，从用于该网站的众多凭证中选择一个。



- 一旦用户通过验证后，系统会自动单击该密码保护站点的“确定”或“提交”按钮。选定后，系统会提示您每次访问密码保护网站时，都需要使用 OmniPass 进行验证。成功验证后，您将会自动登录。

- 启用后，系统会自动输入密码保护站点。“不要提示验证”选项安全性不高。选定后，OmniPass 会允许您登录到密码保护网站，而毋须验证提示。  
警告：如果您的电脑无人照管，未锁定，则通过您的 OmniPass 登录的用户，可使用您的计算机浏览您的密码保护站点并获取自动访问权限。
- 单击 [完成] 以完成“记住密码”程序。站点位置、访问网站的凭证以及该站点的 OmniPass 验证设置均已保存到 OmniPass 安全数据库中。
- 通过 [OmniPass 控制中心] 的 [管理您的密码]，您可始终在 [管理保险库] 中更改 OmniPass 验证设置（即该密码站点的设置）。

## 密码管理

您可通过 OmniPass 的一个界面来管理您的密码。双击系统托盘中的 OmniPass 按钮并单击 **[管理您的密码]**。



在 **[密码保护对话框]** 中，您可选择 OmniPass 记住的网站并通过单击 **[显示值]** 来管理相关凭证。**[删除页面]** 用于删除与网站相关，但已停止使用或过期的凭证。a 两个复选框确定是通过 OmniPass 验证获取访问权限，还是直接输入熟知的网站实现登录而毋须任何验证。

在获取 **[管理保险库]** 的访问权限前，系统会提示您使用 OmniPass 验证。



## 文件和文件夹加密

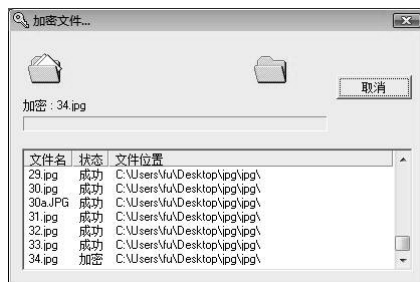
除开管理密码保护资源的密码，OmniPass 允许您对系统中的文件进行加密和解密。加密操作会将您的数据转化为非授权用户无法读取的形式。文件一旦加密，则在读取或访问前，需要对其进行解密。



要加密文件或文件夹，请予以右击并选择 [OmniPass 加密文件]。系统会提示您使用 OmniPass 对加密进行验证。



如果您选择加密一个文件夹，则该文件夹及其内的所有文件都将会加密。但是，C:\Windows 和 C:\Program Files 下的内容及 OmniPass 安装的文件夹无法加密。

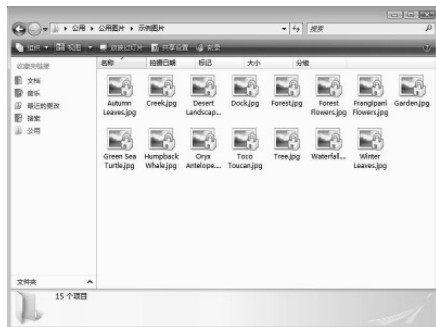


加密文件的扩展名“.opf”而加密文件夹的扩展名“.opcf”。

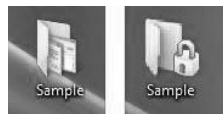
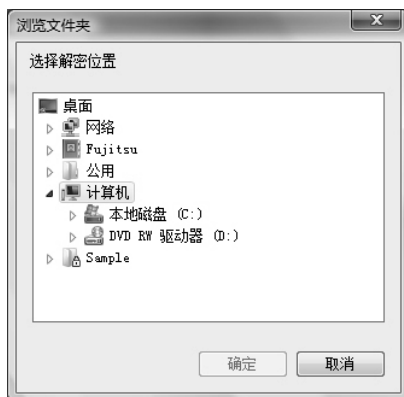


要解密文件或文件夹，请予以右击并选择 [OmniPass 解密文件]。您需要使用 OmniPass 对解密操作进行验证。

正如上文所述，加密一个文件夹时，则该文件夹及其内的所有文件都将会加密。同时，复制到该加密文件夹内的文件也会被加密。可读取并修改该文件夹中的文件，但一旦保存并关闭后，只要文件仍位于文件夹内，则都会被加密。要解密加密文件夹中的文件，您可右击该文件并选择解密到。。。



您需要选择用于文件解密的目标位置。但是，原始加密文件仍将存在于加密文件夹中。



加密文件和非加密文件的示例图标如上。

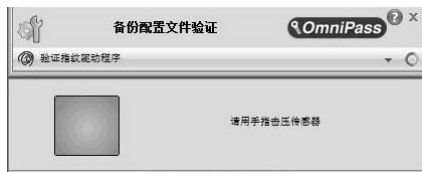
## 备份和还原 OmniPass 用户配置文件

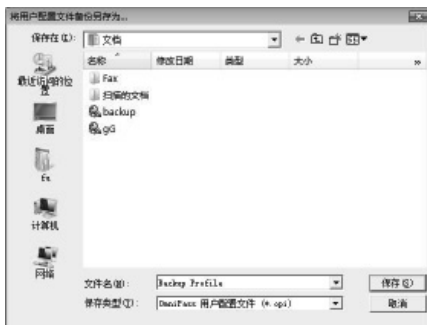
### ■ 备份 OmniPass 用户配置文件

选择 [备份用户的 OmniPass 配置文件] 以通过 OmniPass 注册向导备份 OmniPass 用户配置文件。

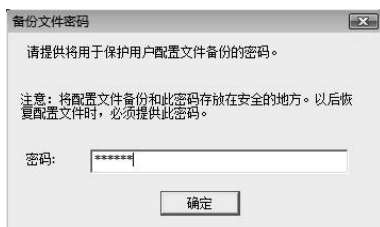


您需要验证，成功后，方可备份您的配置文件并将其（".opi"）保存到合适位置。





用户配置文件包含所有用户特定的 OmniPass 数据。该配置文件已加密且受密码保护。但是，该配置文件并不包括任何的加密数据文件。您可使一个密码与该备份配置文件发生关联。

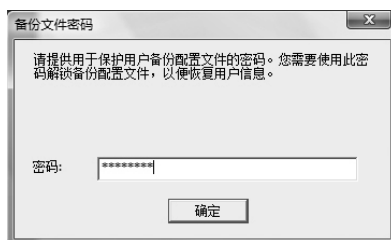


## ■ 还原 OmniPass 用户配置文件

要还原用户配置文件，请选择 **[还原用户的 OmniPass 配置文件]** 并选择要还原的配置文件。





如果该配置文件受密码保护，则系统会提示您输入备份配置文件的密码。



选定还原配置文件中的 opi 时，OmniPass 会提示您进行验证。允许导入用户配置文件的凭证为导出用户的 Windows 登录凭证。这些凭证在导出用户配置文件时，需要提交。您将需要 **[用户名]**、**[密码]** 和 **[域]**。

## OmniPass 控制中心概览

可通过执行以下操作，访问 OmniPass 控制中心：

- 单击 Windows 任务栏上的  图标；选择 [所有程序]、[Softex] 后，单击 [OmniPass 控制中心]
- 双击控制面板中的 Softex OmniPass
- 右击屏幕右下角通知区域中的 OmniPass  图标并单击“打开”。



在“OmniPass 控制中心”有五个主要部分，分别为：

- 管理您的密码
- 保护您的文件
- 更改您的用户设置
- 更改您的系统设置
- 运行“注册向导”

### ■ 管理您的密码

请参阅 [密码管理] 章节，了解“控制中心”中 [管理您的密码] 部分的相关内容。

### ■ 保护您的文件

在“OmniPass 控制中心”部分中，[保护您的文件] 选项为您文件和文件夹提供类似于 Windows Explorer 的感觉，并可对其进行加密和解密。但是，使用中的文件无法加密。其中，包括系统文件和 OmniPass 安装文件夹。系统会提示您使用 OmniPass 对加密/解密过程进行验证。

请参阅 [文件和文件夹加密] 部分了解更多信息。





## ■ 更改您的用户设置

选定该选项后，您可调整您的首选项，如：音频设置、任务栏提示、验证 Window 设置和文件加密设置。



您可通过 **[更改用户音频设置]** 和 **[更改显示的任任务栏提示]** 来设置 OmniPass 如何通知用户成功登录或拒绝访问。

也可通过 **[更改验证窗口设置]** 来设置“OmniPass 验证”窗口的外观，无论您喜欢透明窗口，还是实心窗口。

## ■ 更改您的系统设置

由于 OmniPass 系统设置参考 OmniPass 软件 的设置，因此，该设置适用于登录到系统中的所有用户。



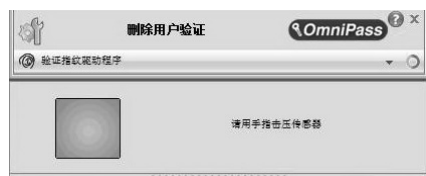
通过 **[修改 OmniPass 启动选项]**，您可确定经设置的用户是在启动时自动登录到 OmniPass、手动登录到 OmniPass，还是不登录到 OmniPass。

第二个选项：**[修改 Windows 快速用户切换选项]** 允许 Windows 用户使用 OmniPass 在 Windows 桌面之间进行切换。如果登录时，系统未受 Ctl+Alt+Del 的保护，则必须启动该功能。

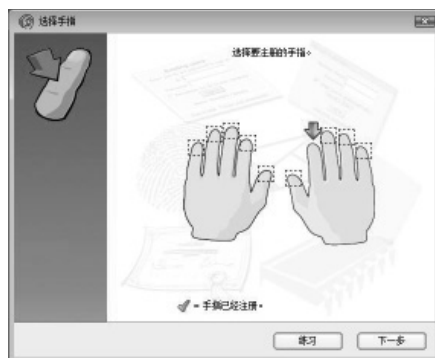
## ■ 运行“设置向导”



在该部分中，您可添加用户到 OmniPass 中或从中删除用户，备份/还原用户的 OmniPass 配置文件以及修改用户的设备注册。



无论何时需要修改用户的设备注册，您都需要使用 OmniPass 进行验证。例如，您可使用 OmniPass 注册更多的手指，而不仅仅局限于一两根指头。



注：显示在手册中的 OmniPass 指南用作 OmniPass 软件使用的简略指南，且其中的图表可能会因安装于用户系统中的版本的不同而有所差异。请参阅 OmniPass 软件的用户手册，了解更多信息和详情。

## 版本信息

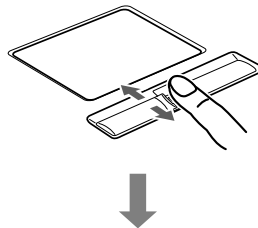
指纹验证实用程序的版本信息显示在窗口左侧面板上。



版本详细信息

## 滚动功能

如今的指纹感应器提供滚动功能。在充分运用感应器技术的基础上，用户可通过上下移动手指来实现文档的上下滚动。




# 振动传感器实用程序


## 一般信息

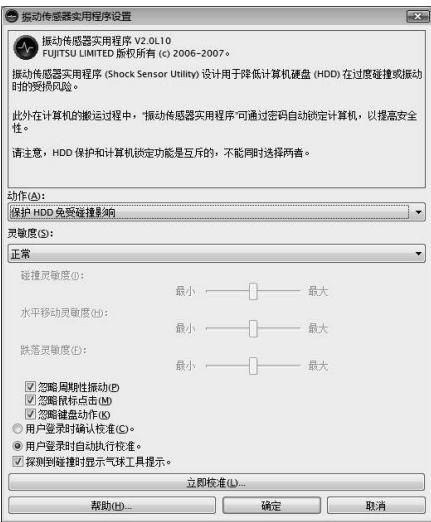
“振动传感器实用程序”设计用于降低计算机硬盘 (HDD) 在过度碰撞或振动时的受损风险。此外在计算机的搬运过程中，“振动传感器实用程序”可通过密码自动锁定计算机，以提高其安全性。请注意，HDD 保护和计算机锁定功能是互斥的；不能同时选择两者。

## 设置振动传感器实用程序


1. 双击屏幕右下角“提醒区域”中的振动传感器实用程序图标。[振动传感器实用程序] 窗口显示。




2. 单击[设置]按钮。[振动传感器实用程序设置] 窗口显示。



- **动作**  
选择您希望实用程序执行的动作：
  - 保护 HDD 免受碰撞影响  
当检测到计算机受到碰撞时，HDD 磁头缩回。
  - 搬运时锁定计算机  
搬运过程中锁定计算机。
  - 无动作  
不执行任何动作。
- **碰撞/水平移动/跌落/搬运探测灵敏度**  
根据系统运动或碰撞来调整加速感应器的灵敏度。
- **忽略周期性振动**  
如果振动具有周期性，则忽略振动。
- **忽略鼠标点击**  
点击鼠标时，灵敏度暂时降低。

- **忽略键盘动作**  
使用键盘时，灵敏度暂时降低。
- **用户登录时确认校准**  
如果想要在登录时将当前方向认定为水平，请选择 [用户登录时确认校准]。
- **用户登录时自动执行校准**  
如果系统通常使用在水平面上，请选择 [用户登录时自动执行校准]。
- **探测到碰撞时，会显示气球工具提示**  
选定此选项后，当探测到碰撞时，系统会显示来自于“通知区域”的“振动传感器实用程序”图标 (  ) 的一则消息。
- **[立即校准]**  
执行校准。请将计算机尽量放平，然后单击 [立即校准] 按钮。通过校准，当前水平位置将被认定为真水平。

3. 单击 [确定] 或 [取消] 按钮 (  )。[设置] 窗口关闭。

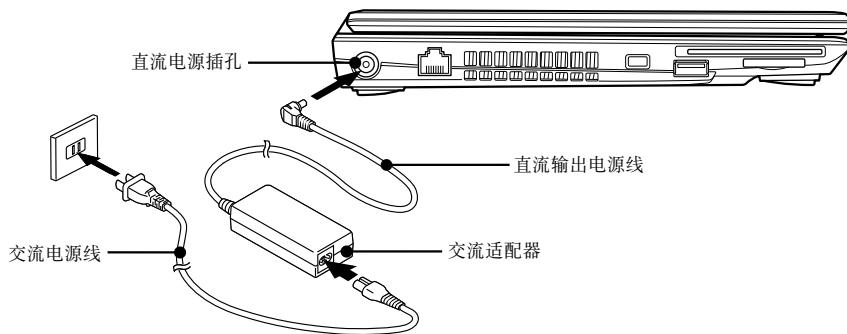
注意

使用振动传感器实用程序之前，请明确以下几点。

- 振动传感器不能完全保护计算机 HDD。
- 振动传感器不能为计算机提供绝对的安全。
- HDD 磁头缩回时，计算机可能临时停机。要重新启动计算机，请保持其水平。
- 该“振动传感器实用程序”不会保护外部 HDD；仅保护内置于计算机中的 HDD。
- 仅当用户登录到计算机后，方可使用振动传感器。而当计算机已关闭、用户未登录、计算机处于休眠状态或正在关机中时，该传感器均不可用。
- 仅部分型号的计算机提供“搬运过程中锁定计算机”功能。可从支持该功能的计算机菜单中选择该功能。
- 显示“振动传感器实用程序设置”窗口时，“搬运过程中锁定计算机”功能不可用。请关闭该窗口以使用该功能。

**系统要求**  
振动传感器实用程序运行于以下操作环境中。

系统	要求
操作系统	Microsoft® Windows Vista™ Ultimate Microsoft® Windows Vista™ Home Premium Microsoft® Windows Vista™ Home Basic Microsoft® Windows Vista™ Business Microsoft® Windows Vista™ Enterprise Microsoft® Windows 7™ Starter Microsoft® Windows 7™ Home Premium Microsoft® Windows 7™ Professional Microsoft® Windows 7™ Ultimate Microsoft® Windows 7™ Enterprise
可用硬盘空间	3 MB 或更大



(本图片仅用作插图，可能与实际装置有差异。)

## 电源 连接电源适配器

交流适配器为操作笔记本电脑提供电源，并对电池充电。

### 连接交流适配器

1. 将直流输出电源线插入笔记本电脑的直流电源插孔。
2. 将交流适配器插入交流电源插座。

### 要点

在购买时锂离子电池未充电。在第一次使用时请记住将交流适配器连接到笔记本电脑对电池充电。

## 开机

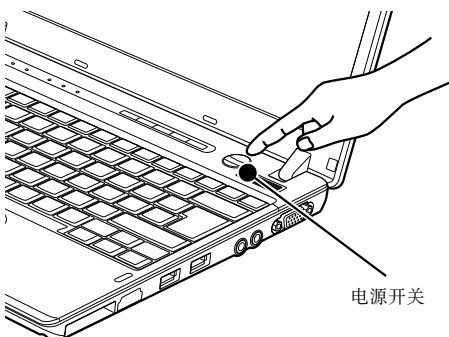
### 电源 / 暂停 / 恢复按钮

您可以使用电源 / 暂停 / 恢复按钮开启您的笔记本电脑。一旦您连接了交流适配器或已经完成内部锂离子电池充电，您就可以开启笔记本电脑。



#### 要点

当您打开笔记本电脑时，必须确保笔记本电脑已连接了电源。这表示至少要安装一块电池并已经充电，或者连接交流适配器且接通电源。



您可以按电源 / 暂停 / 恢复按钮关闭您的笔记本电脑。当您结束使用笔记本电脑后，您可以使笔记本电脑停留在待机（如暂停）模式或关闭笔记本电脑。



#### 注意

切勿将笔记本电脑在电源开启情况下到处移动。且勿使笔记本电脑受到冲击或震动，否则会损坏您的笔记本电脑。

当笔记本电脑开启后，为了能正常操作，笔记本电脑将执行开机自检（POST）以检查内部部件和配置。如果发现故障，笔记本电脑将发出声音警告和 / 或显示错误信息。当开机自检（POST）顺利完成后，笔记本电脑将开始载入操作系统。

## 关机

关闭电源前，请检查硬盘/光驱访问指示灯是否熄灭。如果您在笔记本电脑正在访问硬盘或光盘时关闭电源，可能导致数据丢失。要正确关闭笔记本电脑，请使用 Windows 关机程序。



#### 注意

在使用电源按钮关闭电源之前应牢记先关闭所有文件，结束所有应用程序，关闭操作系统。如果笔记本电脑电源关闭时正在操作文件，则数据可能丢失，并可能导致磁盘出现错误。

请记住使用正确的程序关闭笔记本电脑。正确的程序如下：

1. 单击开始按钮，然后单击关机或关闭笔记本电脑。
2. 在 Windows 关机对话框中选择关机选项。
3. 单击确定关闭笔记本电脑。

## 更换内部电池组



### 警告

- 更换内部电池组之前应确保关闭笔记本电脑。不要接触笔记本电脑或电池组上的任何端子。

否则，您可能会触电或笔记本电脑可能会突然关闭。

## 更换内部电池组

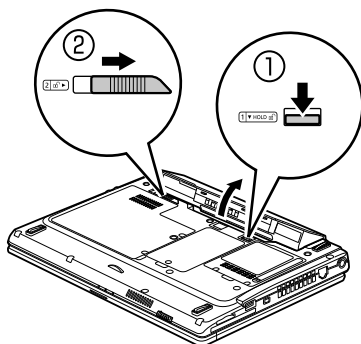
1. 关闭笔记本电脑。
2. 关上 LCD 面板，将笔记本电脑面朝下放置。



### 重要

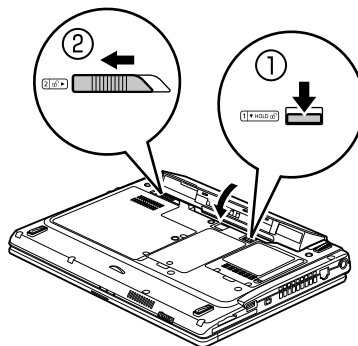
- 当心地上 LCD 面板以免撞击。否则将会损坏 LCD 面板。

3. 按照箭头方向将锁钩向前推住不放，取出内部电池组，直至电池组从连接器中脱离。



4. 安装新电池组。

牢固插入电池组直到您听见喀嗒声。



### 重要

- 取出内部电池组后，必须采取措施防止电池短路，例如，用绝缘胶带封住电池的连接端子。取出内部电池组后，切勿将其与其它类型的电池混在一起。

内部电池组（锂离子电池）含有贵重的资源。因此，您应该尽可能将废弃的电池组作为可回收材料处置。



## 增加内存 何处安装内存

您的电脑有扩充 RAM 模块槽（槽 2），用于新增内存模块。  
电脑内存容量最大可以扩充到 4GB（2048 MB x 2）。

### 准备工作

- **十字螺丝刀**  
请使用适当大小的螺丝刀卸下盖子上的螺丝。否则会损坏螺丝头。

#### 要点

- **内存模块配置表。**  
下表为笔记本电脑中可以安装的内存组合。

安装除以下表中内存组合之外的其它内存组合会削弱笔记本电脑的功能。

总容量	槽 1	槽 2	备注
1 GB	1 GB		DDR3 1333MHz
2 GB	1 GB	1 GB	DDR3 1333MHz
2 GB	2 GB		DDR3 1333MHz
4 GB	2 GB	2 GB	DDR3 1333MHz
8 GB	4 GB	4 GB	DDR3 1333MHz

本 LifeBook 电脑具有在双通道记忆模式下运行的能力。为了能充分体现双通道运行的性能所带来的益处，建议您使用 Fujitsu 内存模块升级内存模块，使内存槽中的两块内存模块为相同容量和规格。

## 安装内存模块

若要安装内存，请执行以下步骤。

### 警告

- 安装任何内存模块之前，请记住关闭笔记本电脑，并断开交流适配器。
- 将外盖、金属罩和螺丝等小物件放在小孩和儿童无法接触到的地方。万一吞如这些小物件则可能导致窒息。一旦发生上述意外，请立即就医。

### 注意

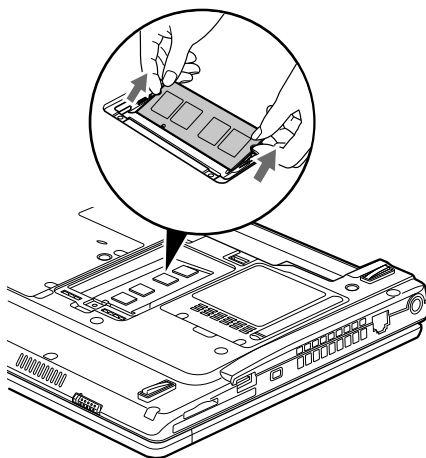
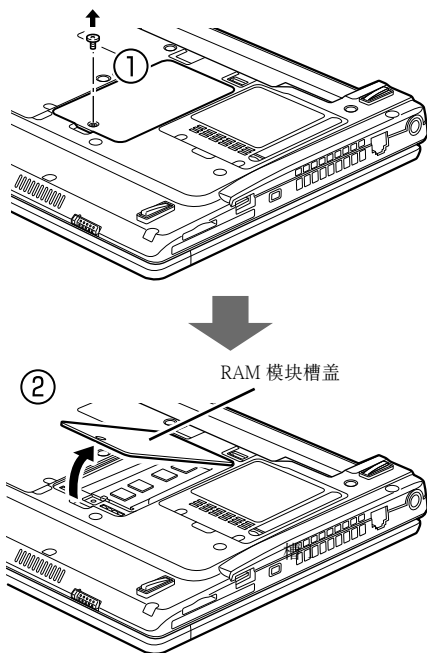
- 笔记本电脑长时间开启时内存插槽周围的一些组件温度会非常高。  
为避免烫伤，请不要在关机之后立即安装或取出内存模块，而应等到内部组件冷却之后再进行操作。
- 安装或取出内存时，必须拿住它的边缘，并小心不要碰到任何部件和 IC。
- 内存是由对人体静电很敏感的材料制成。在拿内存之前，应始终先触摸金属物，使您身上的静电得以释放。
- 开始安装或取出内存模块之前，请记住先关闭笔记本电脑。当取出内存时如果笔记本电脑处于待机或睡眠模式，则数据可能丢失或损坏。另外还会损坏内存模块。

1. 关机后从笔记本电脑上断开交流适配器。
2. 关闭 LCD 面板，然后将笔记本电脑翻转放置。
3. 取出内部电池组。

#### 要点

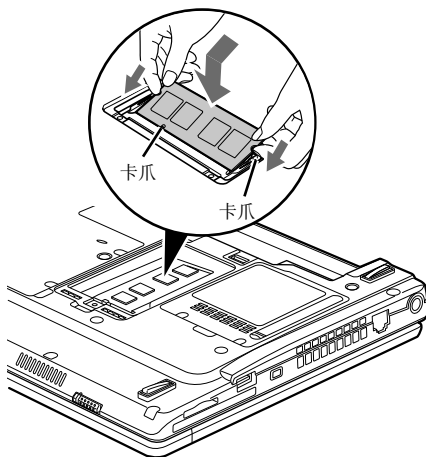
- 为避免损坏，请不要随意接触内部组件。
- 为避免损坏，注意不要将卸下的螺丝或其它小物件跌落到笔记本电脑内。

4. 拧下螺丝（两个）以便拆下 RAM 模块槽盖。  
按两箭头方向翻开 RAM 模块槽盖并将其拆下。

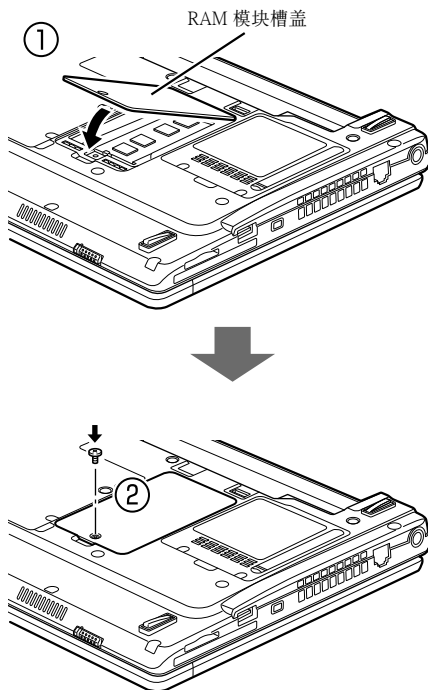


#### 5. 安装内存

将内存的缺口与连接口的突出部分对齐，然后，斜向从上方插入内存并按下，直到发出喀嗒声。



## 6. 重新装上先前移除的护盖。



## 7. 装上内置电池组。

重新装上先前移除的内置电池组。

## 检查内存容量

## 重要

- 如果内存安装不正确，则开启笔记本电脑时将显示错误信息“Expansion memory error”。如果出现此类信息，请关闭笔记本电脑，取出内存模块然后重新安装。

1. 开启电脑。
2. 单击“开始”按钮并选择“控制面板”。出现“控制面板”窗口。
3. 单击“系统及维护”。
4. 单击“系统”。
5. 检查下图圆圈内的数字值是否增加了您添加的内存大小。  
规格根据不同国家可能会有所变化。请向当地经销商核实实际配置情况。

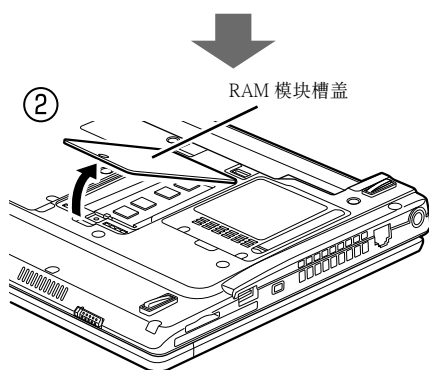
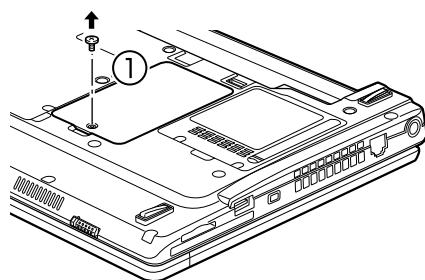
## 要点

- 如果显示的数值与笔记本内存容量不一致，请检查新安装的内存模块。  
然而，如果系统采用集成或共享的图形解决方案，则会占用计算机系统 RAM 的部分空间，这样，操作系统可以利用的内存总量将会小于安装内存模块的空间大小。

## 更换内存模块

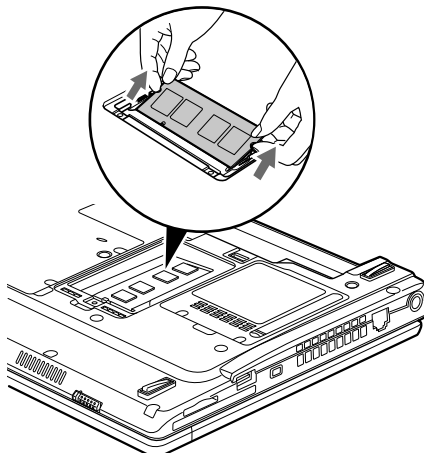
您可以用更大容量的内存模块更换电脑中已经安装的内存模块。

1. 关闭电脑并断开交流适配器连接。
2. 关闭 LCD 面板，然后将电脑颠倒放置。
3. 移除电池组。
4. 卸下用于保护内存槽盖的螺丝，然后取下盖子。  
取下电脑底部的内存舱盖。



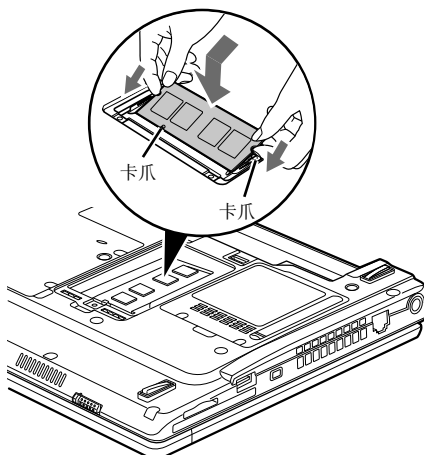
5. 取出内存模块。

移动内存两侧的卡钩。内存模块稍稍抬起。对角向上拔内存模块，将其脱离插槽。



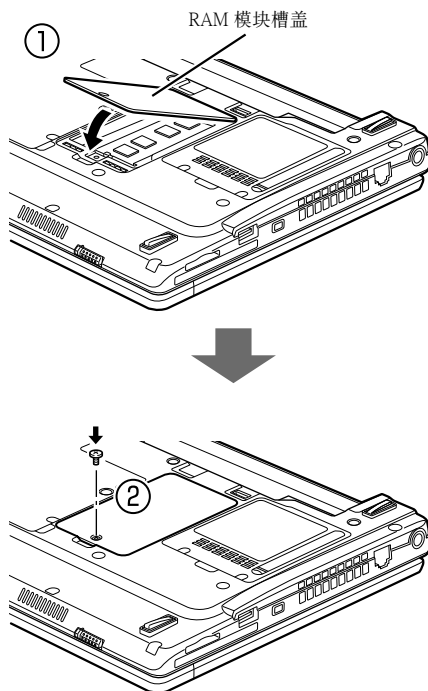
6. 安装新的内存模块。

将内存模块对角方向插入插槽，内存模块中的槽口要对准连接器上的凸缘。按下内存模块，直至卡入位并发出喀嗒声。



# 7. 盖上内存舱盖。

重新装上先前移除的内存盒盖。



# 8. 装上电池组。

重新装上先前移除的电池组。



## 要点

- 安装或取出内存模块后，请查看电脑的内存容量，以检查内存模块安装是否正确。

## 疑难解答

这款 Fujitsu LifeBook 笔记本电脑经久耐用，实际使用中很少发生问题。但是，您可能会遇到一些能当场解决的简单设置或操作问题，或者遇到可通过更换设备便能解决的周边设备中的问题。这一部分中的信息帮助您找出和解决其中一些简单的问题，以及识别需要维修的故障。

### 识别问题

如果遇到问题，请在寻求复杂的解决办法之前，先执行以下步骤：

1. 关闭 LifeBook 笔记本电脑。
2. 确定交流适配器已插接到笔记本电脑，并且已接入到通电的交流电源。
3. 确定 PC 卡插槽中安装的所有卡都正确到位。您也可以从插槽中取出卡，从而排除由它引起故障的可能。
4. 确定外部接口上连接的所有设备都正确插接。您也可以断开这些设备，从而排除由它们引起故障的可能。
5. 打开 LifeBook 笔记本电脑。在打开只前应确保已经关闭了至少 10 秒钟。
6. 完成引导过程。
7. 如果问题没有解决，请参阅随后的“疑难解答表”，以获得有关疑难解答信息的详细说明。

#### 要点

如果您对您所做的尝试作记录，客户支持代表通过电话也许会更快地向您提出更多的建议。

8. 如果通过疑难解答表中建议的方法不能解决问题，请和客户支持代表联络。

在电话联络之前，请准备好提供下列信息，这样客户支持代表就会尽可能最快地为您提供解决方法：

- 产品名称
- 产品设置号
- 产品系列号
- 购买日期
- 在何种情况下产生问题
- 显示的错误信息
- 硬件设置
- 若连接周边设备，请说明设备的类型

关于设置号和系列号，请查看 LifeBook 笔记本电脑底部的设置标签。

### 具体问题

#### 使用疑难解答表

当您遇到 LifeBook 笔记本电脑出现问题时，请尝试在疑难解答表的“问题”一栏中找出问题症状。在“可能的原因”下面，您可以找到该症状常见原因的说明。按照“可能的解决方案”一栏的说明解决问题。并非所有可能的原因或解决方案都适用于您的 LifeBook 笔记本电脑。

## 疑难解答表

问题	可能的原因	可能的解决方案
<b>音频问题</b>		
内置扬声器不发出声音。	软件音量控制设置得太低。	调整软件、操作系统和应用程序中的音量控制设置。
	耳机插入到了笔记本电脑。	插入耳机会禁用内置扬声器，请取下耳机。
	BIOS 音频设置不正确。	在 Multimedia Device Configuration（多媒体设备配置）菜单中将 BIOS setup 实用程序设置为默认值。
	软件驱动程序配置不正确。	请参阅应用程序和操作系统说明文档以获得帮助。
	扬声器已经用系统托盘上的音量图标设置为静音。	单击屏幕右下角工具托盘内的音量图标（此图标看上去像一个扬声器）。如果静音方框被选中，则单击此方框取消选中。
<b>光驱问题</b>		
LifeBook 笔记本电脑无法识别 DVD/CD-RW/CD-ROM	保护层仍然留在光驱托盘中。	移去保护层并重新在托盘中装入 DVD/CD-RW/CD-ROM。
	DVD/CD-RW/CD-ROM 没有按入到驱动器中央的凸缘上。	打开媒体托盘，重新正确安装 DVD/CD-RW/CD-ROM。
	媒体托盘没有锁闭。	推媒体托盘的前端，直至其卡锁。
	安装的 DVD 播放器不正确，或没有安装 DVD 播放器。	安装 DVD 播放器软件。
	错误的驱动器标志符用于了应用程序中的 DVD/CD-RW/CD-ROM。	检查应用程序使用的驱动器标志符与操作系统使用的相同。当操作系统从 DVD/CD 引导时，驱动器标志会自动调整。

问题	可能的原因	可能的解决方案
<b>光驱问题</b>		
LifeBook 笔记本电脑无法识别 DVD/CD-RW/CD-ROM。	Windows DVD/CD-RW/CD-ROM 自动插入功能被禁用。	从桌面或应用程序软件启动 DVD/CD-RW/CD-ROM，或重新启用 Windows DVD/CD-RW/CD-ROM自动插入功能。
（续）	DVD/CD-RW/CD-ROM 太脏或有问题。	使用不含研磨剂的清洁布擦拭 DVD/CD-RW/CD-ROM，然后重新插入。如果仍然不行，请在驱动器中试用其它光盘。
当托盘中没有安装 DVD/CD-RW/CD-ROM 时，或者未安装光驱时状态指示灯面板上的 DVD/CD-RW/CD-ROM 访问指示灯定时闪烁。	Windows DVD/CD-RW/CD-ROM 自动插入功能是活动状态，正在检查 DVD/CD-RW/CD-ROM 光盘是否可以运行。	这是正常现象。但是，您可以禁用这项功能。



问题	可能的原因	可能的解决方案
<b>硬盘驱动器问题</b>		
不能访问硬盘驱动器。		修改 BIOS 设置以正确设置 PrimaryMaster 和 Primary Slave。
	当可引导 CD-ROM 用来启动笔记本电脑时，应用程序使用了错误的驱动器标志符。	检查应用程序使用的驱动器标志符也在由操作系统使用。当操作系统从光盘引导时，驱动器标志符会自动调整。
	设置了安全功能，如果不输入密码，就不能启动操作系统。	检查您的密码和安全设置。
<b>键盘或鼠标问题</b>		
内置键盘好象不工作。	笔记本电脑进入了暂停模式。	按一下电源 / 暂停 / 恢复按钮。
	应用程序锁定了键盘。	尝试使用集成的指点设备重新启动系统。
您安装了外部键盘或鼠标，但它们好象不工作。	外部设备安装不正确。	重新安装设备。
	您的操作系统软件没有使用该设备正确的软件驱动程序进行设置。	检查设备和操作系统说明文档，激活正确的驱动程序。
您连接了外部键盘或鼠标，但它们好象锁定了系统。	您的操作系统软件没有使用该设备正确的软件驱动程序进行设置。	检查设备和操作系统说明文档，激活正确的驱动程序。
	您的系统已崩溃。	尝试重新启动笔记本电脑。

问题	可能的原因	可能的解决方案
内存问题		
BIOS setup 实用程序信息菜单没有显示安装的正确内存量。	内存升级模块安装不正确。	取出后重新安装内存升级模块。
	内存出现故障。	检查开机自检（POST）信息。
调制解调器问题 *		
关于调制解调器操作的信息。	关于调制解调器操作的信息由正在使用的调制解调器应用程序产生。	请参阅您的应用程序软件说明文档，以获得更多信息。

\* 仅仅适用随附调制解调器的那些模型

问题	可能的原因	可能的解决方案
<b>PC 卡问题</b>		
PC 卡插槽中插入的卡不工作，或锁定了系统。	卡安装不正确。	卸下后重新安装该卡。
	该卡可能是在应用程序正在运行时安装的，因此，笔记本电脑不知道它已经安装。	关闭应用程序后重新启动笔记本电脑。
	您的软件可能没有正确的软件驱动程序可用。	请参阅软件说明文档，激活正确的驱动程序。
	您可能为启用的 PC 卡选择了错误的 I/O 地址。	请参阅 PC 卡说明文档以判断要求的 I/O 地址。更改 BIOS 中的设置。
	您的 PC 卡设备和另一个设备被分配了相同的 I/O 地址。	检查 BIOS setup 实用程序和其它所有安装的硬件或软件内所有的 I/O 地址，确定没有相同的。
<b>电源故障</b>		
您打开了 LifeBook 笔记本电脑，但好象没有任何反应。	安装的主电池已完全放电，没有安装可选的第二个电池，或者没有安装电源适配器（交流适配器）。	检查状态指示灯面板以判断有无电池以及电池的状况。安装充电的电池或电源适配器。
	主电池已安装，但发生故障。	使用状态指示灯面板检查有无电池以及电池的状况。如果电池指示发生短路，请卸下该电池，使用另一个电源操作，或更换电池。
	电池电量不足。	检查状态指示灯面板以判断有无电池以及电池的状况。使用电源适配器操作，直至电池充电，或安装充电的电池。
	电源适配器（交流适配器）插接不正确。	检查适配器安装正确。

问题	可能的原因	可能的解决方案
<b>电源故障</b>		
您打开了 LifeBook 笔记本电脑，但好象没有任何反应。	电源适配器（交流适配器）所连接的交流插座没有电源。	将交流电源线插到另一个插座上，检查一下交流插座的线路开关或触发电路断路器是否已打开。
（续）	电源适配器（交流适配器）发生故障。	试用一下其它电源适配器，或安装充电的可选第二个电池。
您的 LifeBook 笔记本电脑自行关机。	电源管理参数被设置为自动超时，但这个时限太短，不符合操作的需要。	按键盘上的任一按钮，或移动一下鼠标以恢复操作。如果这样做不起作用，请按一下电源 / 暂停 / 恢复按钮。检查一下电源管理设置，或关闭应用程序，转到 Power Options 菜单调整超时值，以更好地适合您的操作需要。
	您现在只靠电池电源进行操作，并且忽略了电池电量不足警告，直至电池最终耗尽，电脑进入了电池耗尽暂停模式。	安装电源适配器或已充电的电池，然后按电源 / 暂停 / 恢复按钮。
	发生电池故障。	使用状态指示灯面板检查电池状况，更换或卸下短路的电池。
	电源适配器发生故障，或断开电源。	确定适配器已插接到带电的插座。
您的 LifeBook 笔记本电脑不能单独靠电池工作。	安装的电池已耗尽电量。	使用充电的电池更换电池，或安装电源适配器。
	没有安装电池。	安装充电的电池。
	电池安装不正确。	重新安装电池，检查已正确连接。
	安装的电池发生故障。	使用状态指示灯面板检查电池状况，更换或卸下短路的电池。

问题	可能的原因	可能的解决方案
电源故障		
电池好象放电太快。	由于您正在运行的应用程序频繁访问硬盘驱动器或 DVD/CD-ROM 驱动器，使用调制解调器卡或 LAN PC 卡，因此需要消耗大量电能。	只要可能，就应使用主电池和可选的第二个电池和（或）使用电源适配器运行这个应用程序。
	节能功能可能已被禁用。	检查 Power Options 菜单中的电源管理和（或）设置实用程序设置，并根据您的操作需要进行调整。
	亮度一直调得很高。	调低亮度。亮度越高，显示器使用的电量也越高。
	电池太旧。	更换电池。
	电池遭受过高温。	更换电池。
	电池温度太高或太低。	将笔记本电脑恢复到正常的操作温度。当电池超出操作范围时，状态指示灯面板上的充电图标会闪烁。

问题	可能的原因	可能的解决方案
<b>关机 and 开机问题</b>		
电源 / 暂停 / 恢复按钮不工作。	电源 / 暂停 / 恢复 / 按钮已经在 Power Options 菜单内的 Advanced (高级) 子菜单中被禁用。	从设置实用程序中启用该按钮。
	您按下按钮的时间不够长。	按住按钮的时间长一些。如果您的应用程序不让 CPU 检查按钮, 这可能需要几秒钟。
	可能出现与应用程序软件的冲突。	关闭所有应用程序, 然后重按一下按钮。
系统已加电, 并且显示开机信息, 但无法装入操作系统。	设置实用程序的引导过程设置与您的配置不兼容。	当 Fujitsu 标志出现在屏幕上时, 通过按 [ESC] 键设置操作源, 或使用 [F2] 键进入设置实用程序, 在 Boot (引导) 菜单中调整源设置。
	您的系统被保护, 需要装入操作系统时输入密码。	确定您有正确的密码。进入设置实用程序, 检查 Security (安全) 设置, 并做相应修改。
	未检测到内部硬盘驱动器。	使用 BIOS 设置实用程序或 Main (主) 菜单内的 Primary Master 子菜单, 尝试自动检测内部硬盘驱动器。
在引导过程中屏幕上显示错误信息。	开机自检 (POST) 检测到问题。	查看开机自检 (POST) 信息, 判断问题的含义和严重程度。并非所有信息都是错误, 有些只是状态指示器。

问题	可能的原因	可能的解决方案
关机和开机问题		
启动笔记本电脑时，它好象更改了设置参数。	当您修改 BIOS 设置，并退出 BIOS setup 实用程序时未保存所做修改。	确定您在退出 BIOS setup 实用程序时选择了 Save Changes And Exit（保存更改后退出）。
	BIOS CMOS 保持电池有故障。	与服务中心联系进行修理。用户不能自行修理这个部件。此部件的正常使用寿命为 3 年 5 年。
当系统接通电源后，或者当系统恢复后，系统显示不能开启。	系统可能受密码保护。	检查状态指示灯面板以确认安全图标是否正在闪烁。若正在闪烁，请输入密码。
视频问题		
打开 LifeBook 笔记本电脑时内置显示器为空白。	笔记本电脑设置为只使用外部显示器。	同时按下 [F10] 和 [Fn] 键可以更改显示视频发送的位置。每次按下这一组合键时，您都会跳到下一个选择。这些选择按顺序排列依次为：内置显示器，外部显示器，内置显示器及外部显示器。
	显示器角度和亮度设置不适合您的灯光条件。	移动显示和亮度控制，直至能完全看清楚。

问题	可能的原因	可能的解决方案
<b>视频问题</b>		
LifeBook 笔记本电脑打开时发出一串哔声，内置显示器为空白。	开机自检（POST）检测到不允许显示器再继续操作的故障。	请与服务中心联系。
在使用一段时间之后显示器自行进入空白状态。	由于您长时间没有使用，笔记本电脑已进入了视频超时、待机模式、暂停模式或保存至硬盘模式。	按键盘上的任一按钮，或移动一下鼠标以恢复操作。如果这样做不起作用，请按一下电源 / 暂停 / 恢复按钮。检查一下电源管理设置，或关闭应用程序，转到设置实用程序的 PowerSavings（节能）菜单调整超时值，以更好地适合您的操作需要。
当系统接通电源后，或者当系统恢复后，系统显示不能开启。	系统可能受密码保护。	检查状态指示灯面板以确认安全图标是否正在闪烁。若正在闪烁，请输入密码。
内置显示器不能关闭。	有异物，如回形针卡在显示器与键盘之间。	取下键盘上的所有异物。
内置显示器有亮点或暗点。	如果这些点很小，而且数量也非常少，这对于大屏幕LCD 显示器来说是正常的。	这是正常的，不需要执行任何工作。
	如果这些点很多也很大，已经对操作造成了干扰。	显示器有故障，请与服务中心联系。



问题	可能的原因	可能的解决方案
<b>视频问题</b>		
应用程序显示只使用部分屏幕，四周是黑框。	您正在运行的应用程序不支持 800 x 600/1024 x 768 像素分辨率全屏显示。	通过更改显示压缩设置您可以占满整个屏幕，但分辨率较低。 (请参阅 BIOS Advanced (高级) 菜单中的 Video Features (视频功能) 子菜单。) 启用视频压缩并按 (Fn) + (F5) 使屏幕以较低的 800 x 600 像素分辨率最大化至全屏显示。
使用电池电源时显示器很暗。	电源管理实用程序设置为低亮度以节约电能。	按 [Fn] + [F7] 增加亮度或双击电池标尺并调整电池设置下面的“电源控制”。
您连接了外部显示器，但它不显示任何信息。	BIOS 没有设置为启用外部显示器。	尝试通过同时按 [Fn] 和 [F10] 来切换视频目标，或检查 BIOS 设置，启用外部显示器。(请参阅 BIOS Advanced (高级) 菜单中的 Video Features (视频功能) 子菜单。)
	外部显示器安装不正确。	重新安装设备。
	您的操作系统软件没有使用该设备正确的软件驱动程序进行设置。	检查设备和操作系统说明文档，激活正确的驱动程序。
您连接了外部显示器，但它不显示任何画面。	外部显示器与 LifeBook 笔记本电脑不兼容。	请参阅显示器说明文档和“技术规格”部分“外部显示器支持”一节的内容。
<b>其它问题</b>		
在操作应用程序时屏幕上显示错误信息。	应用程序软件经常显示自己的一组错误信息。	请参阅应用程序手册和帮助显示屏幕以获得更多信息。并非所有信息都是错误，有些只是指示状态。